

SPIS TREŚCI

I. WPROWADZENIE.....	
II. STRATEGIA – DEFINICJE, ZAKRES I STRUKTURA DOKUMENTU.....	
III. PODSTAWOWE ZAŁOŻENIA AKTYWNEJ POLITYKI SPOŁECZNEJ.....	
IV. AKTUALNA SYTUACJA SPOŁECZNO – GOSPODARCZA GMINY.....	
1. POŁOŻENIE, POWIERZCHNIA, LUDNOŚĆ.....	
2. INFRASTRUKTURA TECHNICZNA.....	
3. GOSPODARKA.....	
4. MIESZKAŃCY.....	
5. OCHRONA ZDROWIA.....	
6. EDUKACJA I KULTURA.....	
7. POMOC SPOŁECZNA.....	
V. ANALIZA SWOT.....	
V. ANALIZA SWOT.....	
1. UWAGI OGÓLNE.....	
2. TABELY ANALIZY SWOT.....	
3. PODSUMOWANIE ANALIZY SWOT.....	
4. NAJWAŻNIEJSZE PROBLEMY SPOŁECZNE WYSTĘPUJĄCE NA TERENIE GMINY CHODECZ.....	
VI. STRATEGIA DZIAŁAŃ.....	

1. OBOWIĄZKI GMINY NAŁOŻONE PRZEPISAMI PRAWA.....

2. OKREŚLENIE MISJI I CELÓW STRATEGICZNYCH.....

3. FINANSOWANIE STRATEGII.....

4. MONITOROWANIE STRATEGII.....

VII. ZAKOŃCZENIE.....

I. WPROWADZENIE

Przemiany gospodarcze i polityczne, które dokonały się u progu lat dziewięćdziesiątych ubiegłego wieku spowodowały znaczące zmiany w funkcjonującym do tego czasu modelu polityki społecznej. Ustawa z dnia 8 marca 1990 r. o samorządzie gminnym nałożyła na wspólnoty samorządowe zadania związane m.in. z ochroną zdrowia i pomocą społeczną. Realizacja tych zadań wymaga systemowego i profesjonalnego diagnozowania problemów społecznych występujących w gminie oraz określenia kierunków działań mających na celu złagodzenie skutków niepożądanych zjawisk z zakresu ładu społecznego oraz minimalizowania prawdopodobieństwa ich powstawania w przyszłości. Tworzone programy muszą ponadto odpowiadać wyzwaniom nowoczesnej polityki społecznej, będącej zaprzeczeniem dotychczasowego podejścia, charakteryzującego się przede wszystkim udzielaniem wsparcia finansowego. Jak wynika z obecnych doświadczeń taki sposób uprawiania polityki społecznej, choć łagodzi negatywne skutki transformacji, powoduje wiele negatywnych zjawisk w postaci wytwarzania się postaw roszczeniowych i bierności beneficjentów. Wyzwaniem chwili jest tworzenie takich programów pomocy społecznej, których zasadniczą funkcją jest wzmacnianie postaw aktywnych oraz wspieranie osób i rodzin wnioskujących o pomoc w rozwiązywaniu swoich problemów, których nie mogą pokonać w oparciu o własne umiejętności, środki i zasoby.

Systemowe podejście do rodziny powoduje, że dysfunkcje mające w niej miejsce nie są traktowane jako izolowane zjawiska dotyczące pojedynczych osób. Stąd, pomimo wielu różnych form pomocy skierowanych bezpośrednio do jednostek, podejmowana powinna być praca z całą rodziną, gdyż zmiany w jej funkcjonowaniu stanowią szansę na to, że następne pokolenie nie zasili szeregów klientów pomocy społecznej.

Strategia musi również uwzględniać dotychczasowe doświadczenia w rozwiązywaniu problemów i korzystać z nowoczesnych narzędzi i środków pracy socjalnej, takich jak poradnictwo prawne, psychologiczne, różnego rodzaju terapie i warsztaty.

Opracowanie gminnej strategii rozwiązywania problemów społecznych jest jednym z zadań własnych gminy w zakresie polityki społecznej. Obowiązek jej wykonania wynika z art. 17 ust. 1 pkt 1 ustawy z dnia 12 marca 2004 r. (Dz. U. Nr 64, poz. 593 ze zm.). Strategia ma służyć wytyczeniu określonych celów oraz wskazywać drogi do ich osiągnięcia. Dokument niniejszy powstał we współpracy z podmiotami realizującymi pomoc społeczną na terenie gminy oraz był konsultowany z beneficjentami pomocy społecznej.

Strategia z założenia jest programem o dużym stopniu ogólności. Nie jest również zamkniętym katalogiem działań. Zarówno jego konstrukcja, jak i forma prawna (uchwała Rady Miasta i Gminy) pozwolą na bieżącą ewaluację przyjętych priorytetów, jak i ocenę

podejmowanych działań celem ich ewentualnej korekty.

II. STRATEGIA – DEFINICJE, ZAKRES I STRUKTURA DOKUMENTU

W opracowanej Strategii Rozwiązywania Problemów Społecznych na Obszarze Miasta i Gminy Chodecz przyjęto podział dokumentu na trzy części.

Dokument zawiera zatem część wstępną odnoszącą się do kanonów polityki społecznej, obowiązujących standardów oraz przyjętych na szczeblu makroekonomicznym programów z zakresu polityki społecznej. Z uwagi na fakt pozostawania Polski w Unii Europejskiej nakreślono podstawowe założenia polityki społecznej również na tym szczeblu. Wskazano także wynikające z Narodowego Planu Rozwoju uwarunkowania programowe. W celu odniesienia problemów społecznych do skali lokalnej i pokazania szerszego ich tła przedstawiono również przygotowane programy na poziomie województwa i powiatu.

W części diagnostycznej opisano sytuację gminy w dniu opracowywania strategii. Zawarto tam szereg danych dotyczących wszystkich dziedzin funkcjonowania lokalnej społeczności. Z uwagi na specyfikę dokumentu (strategia rozwiązywania problemów społecznych) koncentrowano się na tych sferach, które w sposób bezpośredni lub pośredni rzutują na szeroko rozumiane zjawiska społeczne na terenie gminy. W części tej wskazano również główne problemy z zakresu polityki społecznej występujące na terenie gminy. Podsumowaniem tej części jest przeprowadzenie analizy SWOT wskazującej mocne i słabe strony gminy w poszczególnych dziedzinach funkcjonowania gminy, określającej szanse i zagrożenia rozwojowe, wskazującej najważniejsze punkty interwencji.

W części programowej wytyczono cel nadrzędny – misję gminy w zakresie polityki społecznej oraz opracowano cele strategiczne, którym z kolei przypisano cele operacyjne. Wybór tych celów jest wypadkową wyzwań, jakie przed gminą stawia rzeczywistość społeczna, wniosków wynikających z analizy SWOT, potrzeb zgłaszanych przez beneficjentów pomocy społecznej oraz dotychczasowych doświadczeń władz gminy w tym zakresie.

Strategia będzie realizowana w latach 2007 – 2013. Wybór tego okresu nie jest przypadkowy. Z jednej strony siedmioletni okres realizacji dla programów społecznych nie jest terminem długim, z drugiej zaś pokrywa się z przyjętym w Unii Europejskiej okresem budżetowania. Członkostwo Polski w strukturach Unii daje gminom niepowtarzalną szansę korzystania z różnych środków pomocowych, również w zakresie pomocy społecznej. Jednym z warunków uzyskania wsparcia jest posiadanie spójnej, całościowej wizji polityki społecznej gminy. Przygotowany dokument odpowiada tym wymogom.

III. PODSTAWOWE ZAŁOŻENIA AKTYWNEJ POLITYKI SPOŁECZNEJ

Obecnie najważniejszym, długofalowym programem społeczno-gospodarczym Unii Europejskiej jest Strategia Lizbońska. Została ona przyjęta na posiedzeniu Rady Europejskiej w Lizbonie w marcu 2000 roku. Jej przewodnim celem jest uczynienie z Unii wiodącej gospodarki świata w perspektywie do 2010 roku. Temu ogólnemu celowi służyć mają następujące działania systemowo-regulacyjne:

- szybkie przechodzenie do gospodarki opartej na wiedzy,
- liberalizacja i integracja poszczególnych rynków i sektorów gospodarki,
- rozwój przedsiębiorczości,
- wzrost zatrudnienia i zmiana modelu społecznego,
- dbałość o stałe fundamenty rozwoju i środowisko naturalne.

Wdrażanie Strategii Lizbońskiej odbywa się przy pomocy Otwartej Metody Koordynacji (*Open Method of Coordination; OMC*).

Otwarta Metoda Koordynacji jest zdecentralizowaną metodą koordynacji polityki wszystkich krajów członkowskich Unii Europejskiej. Metoda ta należy do perswazyjnych metod realizacji wspólnych przedsięwzięć i jest realizowana w czterech etapach:

- uzgodnienie wspólnych celów,
- przeniesienie tych celów do programów narodowych czy regionalnych,
- uzgodnienie sposobów mierzenia realizacji tych celów (wskaźniki),
- monitorowanie, ocena i porównanie między sobą najlepszych przykładów w danej dziedzinie działania.

Otwarta Metoda Koordynacji ma być narzędziem i środkiem do osiągnięcia wspólnych celów ustalonych podczas szczytu Rady Europejskiej w Nicei w grudniu 2000 roku. Wówczas to Rada Europejska przyjęła Europejską Agendę Społeczną (*European Social Agenda*), która odgrywa kluczową rolę w budowaniu ekonomicznego wzrostu (Strategii Lizbońskiej) przez rozwój polityki społecznej. Jednym z głównych kierunków polityki społecznej wytyczonych przez Europejską Agendę Społeczną jest zwalczanie biedy oraz wszelkich form wykluczenia i dyskryminacji w celu promowania integracji społecznej. Realizowanie tego celu ma odbywać się na podstawie Otwartej Metody Koordynacji, która ma pomóc w redukcji zjawiska ubóstwa do 2010 roku, co jest zgodne z poprzednimi ustaleniami Strategii Lizbońskiej.

Konkretyzacją ogólnych celów z dziedziny integracji społecznej ze Strategii Lizbońskiej i Europejskiej Agendy Społecznej było przyjęcie tzw. wspólnych celów i wspólnych wskaźników. Wspólne cele zostały zaakceptowane w Nicei w grudniu 2000 roku i zwane są

one celami nicejskimi. Na podstawie celów nicejskich państwa Unii Europejskiej miały ustalać narodowe priorytety w walce z ubóstwem i ekskluzją społeczną. Cztery główne cele nicejskie to:

- Zapewnienie dostępu do pracy, zasobów, praw, dóbr i usług dla wszystkich.
- Zapobieganie ryzyku wykluczenia.
- Pomoc najbardziej narażonym (wspieranie najsłabszych).
- Mobilizacja wszystkich aktorów /organizacji ze sfery polityki gospodarczej i społecznej.

Wspólne cele i wskaźniki stanowiły ramę do powstania Krajowych Planów Działania na rzecz Integracji Społecznej, które stanowią element bazowy Otwartej Metody Koordynacji.

Do czerwca 2001 roku państwa członkowskie Unii Europejskiej przygotowały przewidziane w Agendzie Społecznej dwuletnie Krajowe Plany Działania na rzecz Integracji Społecznej. Koncepcja ta miała na celu wspólne uczenie się, wymianę doświadczeń i praktyk w walce z ubóstwem i wyłączeniem społecznym.

W ramach zachęcania państw członkowskich do współpracy w sferze Otwartej Metody Koordynacji w dziedzinie ubóstwa i wykluczenia społecznego w styczniu 2002 roku rozpoczęła się realizacja pięcioletniego Wspólnotowego Programu Działań na Rzecz Walki z Wykluczeniem Społecznym. Celem tego programu jest wspieranie badań, udoskonalenie metod statystycznych, ułatwienie wymiany informacji między państwami członkowskimi (w tym o tzw. dobrych praktykach) oraz wzmacnianie powiązań i kontaktów między organizacjami angażującymi się w realizację celów programu we wszystkich państwach członkowskich.

Polska od 2001 roku bierze udział w Programie Działań na Rzecz Walki z Wykluczeniem Społecznym. W 2004 r. natomiast w Ministerstwie Polityki Społecznej przygotowano Krajowy Plan Działania na rzecz Integracji Społecznej na lata 2004 – 2006 r. Dokument ten stanowi ocenę stanu faktycznego, w jakim znajduje się Polska u progu akcesji do UE, identyfikuje grupy społeczne narażone na wykluczenie, wskazuje instrumenty polityki społecznej, określa priorytety do osiągnięcia oraz opisuje działania, jakie należy podjąć, by wskazane cele osiągnąć. W końcowej części Krajowy Plan Działania na rzecz Integracji Społecznej określa rozwiązania instytucjonalne mające zapobiegać ekskluzji społecznej oraz wskazuje przykłady dobrych praktyk działań w zakresie polityki społecznej.

Na szczeblu ogólnokrajowym podstawowym dokumentem planistycznym jest przyjęta we wrześniu 2005 r. „Strategia Polityki Społecznej na lata 2007 – 2013”. Dokument ten, towarzyszący realizacji Narodowego Planu Rozwoju na lata 2007 – 2013 określa cel nadrzędny Strategii Polityki Społecznej rządu, jakim jest zbudowanie zintegrowanego systemu polityki państwa prowadzącej do ułatwienia wszystkim obywatelom równego

dostępu do praw społecznych, poprawy warunków powstawania i funkcjonowania rodzin oraz wsparcia grup i osób zagrożonych wykluczeniem społecznym przy zapewnieniu demokratycznego współuczestnictwa obywateli. Strategia polityki społecznej formułuje 7 priorytetów i kierunków polityki społecznej rządu. Są to:

- poprawa warunków powstawania i funkcjonowania rodzin. Wsparcie rodzin w wychowaniu i edukacji dzieci;
- wdrożenie aktywnej polityki społecznej;
- kompleksowa rehabilitacja i aktywizacja osób niepełnosprawnych;
- tworzenie warunków sprzyjających integracji w starzejącym się społeczeństwie;
- aktywizacja i mobilizacja partnerów lokalnych;
- partnerstwo publiczno – społeczne podstawą rozwoju usług społecznych;
- integracja społeczna i zawodowa imigrantów.

Realizacja strategii ma być na bieżąco monitorowana i ma przynieść wymierne korzyści wynikające z zaplanowanej integracji społecznej. Jej efektem ma być zapobieganie ekskluzji społecznej, zwiększenie potencjału rozwoju, ma służyć rozwojowi społeczeństwa obywatelskiego, tworzyć tak pożądane więzi społeczne na poziomie lokalnym, mobilizować aktywność społeczną (także na rynku pracy), wpływać na poprawę jakości życia.

Planowanie strategiczne w zakresie pomocy społecznej dokonywane jest również na poziomie wojewódzkim. W województwie kujawsko – pomorskim dokument ten nosi nazwę „Stymulowanie Rozwoju Pomocy Społecznej w Województwie Kujawsko – Pomorskim – Perspektywa Środowiskowa i instytucjonalna” do 2010 roku i został przygotowany w roku 2002. Strategia wojewódzka formułuje misję województwa w zakresie polityki społecznej, wskazuje priorytety oraz wytycza cele operacyjne, których realizacja służyć będzie intensyfikacji prowadzonej polityki socjalnej, zmniejszy krąg klientów pomocy społecznej oraz pomoże osobom zagrożonym wykluczeniem społecznym obronić się przed wejściem w krąg świadczeniobiorców. Misją prowadzonej w województwie polityki społecznej są „Zintegrowane działania pomocy społecznej na rzecz mieszkańców województwa kujawsko – pomorskiego uwzględniające potencjał wszystkich lokalnych partnerów”. Realizacji misji służyć ma pięć celów operacyjnych, którym z kolei przypisano określone działania. Wytyczone cele to:

Cel operacyjny 1 – Identyfikacja i badanie natężenia problemów społecznych w sferze pomocy społecznej.

Cel operacyjny 2 – Profilaktyka i działania na rzecz wychodzenia z kręgu pomocy społecznej.

Cel operacyjny 3 – Rozbudowa i modernizacja infrastruktura pomocy społecznej.

Cel operacyjny 4 – Usprawnienie systemu komunikacji i współpracy pomiędzy realizatorami pomocy społecznej.

Cel operacyjny 5 – Edukacja i rozwój kadry pomocy społecznej.

Dokument Strategiczny w zakresie polityki społecznej na szczeblu powiatu nosi nazwę „Powiatowa Strategia Rozwiązywania Problemów Społecznych na lata 2005 – 2015”. Strategia zawiera diagnozę stanu spraw społecznych na terenie powiatu i analizuje podstawowe problemy społeczne, do których zaliczono:

- bezrobocie;
- bezradność w sprawach opiekuńczo – wychowawczych i prowadzenia gospodarstwa domowego;
- niepełnosprawność;
- uzależnienia: alkoholizm i narkomania.

W każdym z powyższych kierunków wytyczono cele strategiczne, których realizacja ma się przyczynić do złagodzenia skutków wyodrębnionych problemów.

Kierunki działań i cele strategiczne przedstawiono w poniższej tabeli.

Kierunki działań	Cele strategiczne
Bezrobocie	Celem planowanych działań jest wspieranie bezrobotnych w aktywnym poszukiwaniu pracy. Adresatem są bezrobotni z powiatu wrocławskiego ziemskiego i grodzkiego wykazujący aktywność w poszukiwaniu zatrudnienia.
Bezradność w sprawach opiekuńczo-wychowawczych i prowadzenia gospodarstwa domowego	Doskonalenie systemu opieki nad rodziną i dzieckiem poprzez rozwój różnorodnych form wsparcia i opieki
Niepełnosprawność	Zwiększenie udziału osób niepełnosprawnych w życiu społecznym i gospodarczym powiatu wrocławskiego poprzez wyrównywanie szans w korzystaniu z praw i obowiązków, jakie przysługują pozostałym obywatelom.
Uzależnienia: alkoholizm i narkomania	Zmniejszenie szkód zdrowotnych i skutków społecznych spowodowanych piciem alkoholu i używaniem narkotyków.

Strategia rozwiązywania problemów pomocy społecznej zorientowana jest na rozszerzenie i pogłębienie form pracy socjalnej, współpracę z różnymi instytucjami i organizacjami pozarządowymi zajmującymi się pomocą społeczną w powiecie oraz instytucjami

działającymi w szerszym obszarze polityki społecznej jak: oświata, służba zdrowia, sądownictwo. W dokumencie określono również źródła finansowania zadań oraz podmioty odpowiedzialne za ich realizację.

IV. AKTUALNA SYTUACJA SPOŁECZNO – GOSPODARCZA GMINY

1. POŁOŻENIE, POWIERZCHNIA, LUDNOŚĆ

Gmina miejsko - wiejska Chodecz położona jest w południowej części województwa kujawsko – pomorskiego w powiecie włocławskim.

Gmina sąsiaduje:

- od północy z gminą Choceń;
- od zachodu z gminą Lubień Kujawski;
- od południa z gminą Dąbrowice (powiat kutnowski, woj. łódzkie);
- od zachodu z gminami Boniewo i Przedecz (powiat kołski, woj. wielkopolskie).

Miasto Chodecz położone jest w odległości 96 km od Torunia i 165 km od Warszawy. Do ośrodka powiatowego we Włocławku jest 34 km.

Chodecz pełni funkcję lokalnego ośrodka administracyjno-usługowego, w którym mieści się Urząd Miasta i Gminy. Tutaj również skoncentrowane są usługi publiczne – ochrona zdrowia, szkolnictwo, kultura.

Pod względem administracyjnym obszar gminy dzieli się na miasto Chodecz i 20 sołectw: Brzyszewo, Chodeczek, Ignalin, Kubłowo, Kromszewice, Lubieniec, Łania, Łanięta, Mielinek, Mstowo, Psary, Przysypka, Pyszkowo, Sobiczewy, Strzygi, Strzyżki, Wola Adamowa, Zalesie, Zbijewo, Zieleniewo. Wyżej wymienione sołectwa obejmują łącznie 51 miejscowości.

Wykaz miejscowości w gminie Chodecz

Lp.	Nazwa miejscowości	Liczba ludności
1.	Bogołomia	50
2.	Bogołomia	14
3.	Brzyszewo	471
4.	Cetty	133
5.	Chodecz	1933
6.	Chodeczek	542
7.	Chodeczek – Wieś	58
8.	Florkowizna	20
9.	Gawin	42
10.	Huta Chodecka	64
11.	Huta Towarzystwo	10
12.	Ignalin	153
13.	Kołatki	23

14.	Kromszewice	247
15.	Kubłowo	68
16.	Kubłowo Małe	47
17.	Lubieniec	81
18.	Łakno	76
19.	Łania	114
20.	Łanięta	131
21.	Micielno	16
22.	Mielinek	60
23.	Mielno	55
24.	Mstowo	91
25.	Mstowo Majątek	58
26.	Niesiołów	33
27.	Niwki	45
28.	Nowiny	51
29.	Ogorzelewo	11
30.	Pieleszki	111
31.	Piotrowo	30
32.	Podgórze	6
33.	Prosno	49
34.	Przysypka	54
35.	Psary	134
36.	Pyszkowo	182
37.	Ruda Lubieniecka	121
38.	Sadok	18
39.	Sławęcín	20
40.	Sobiczewy	175
41.	Strzygi	195
42.	Strzygi Kolonia	52
43.	Strzyżki	65
44.	Szczecin	110
45.	Trzeszczon	78
46.	Uklejnica	33
47.	Witoldowo	34
48.	Wola Adamowa	188

49.	Zalesie	121
50.	Zameczek	-
51.	Zbijewo	152
52.	Zieleniewo	71

Powierzchnia gminy wynosi 122 km², z czego na miasto przypada 1,31 km².

Wg oficjalnych danych GUS na koniec 2005 r. na terenie gminy zamieszkiwało 6486 osób, z czego 1949 w mieście i 4537 na obszarze wiejskim. Średnia gęstość zaludnienia wynosiła wówczas 53,1 osób /km².

2. INFRASTRUKTURA TECHNICZNA

Infrastruktura techniczna w gminie jest dobrze rozwinięta. Dostępne są podstawowe media w postaci elektryczności i wodociągu, rozbudowywana jest sieć kanalizacji sanitarnej. Mieszkańcy mają możliwości korzystania z sieci telefonii przewodowej i bezprzewodowej. Układ dróg, (które wymagają modernizacji) pozwala na szybkie połączenia zarówno pomiędzy miejscowościami gminy, jak i dojazd do głównych szlaków komunikacyjnych. Mankamentem pozostaje brak sieci gazowej spowodowany zbyt dużą odległością gminy od obecnie funkcjonujących gazociągów tranzytowych oraz brakiem stacji redukcyjnych. Ciągłego doskonalenia, tak w sferze technicznej, jak i mentalności mieszkańców wymaga system selektywnej zbiórki odpadów.

3. GOSPODARKA

Wiodącą funkcją gminy pozostaje rolnictwo. Działalności rolniczej sprzyjają dobre gleby o wyższych od przeciętnych wskaźnikach bonitacji. Umiarkowany klimat i łagodna rzeźba terenu sprzyjają zarówno uprawom roślinnym jak i hodowli zwierząt.

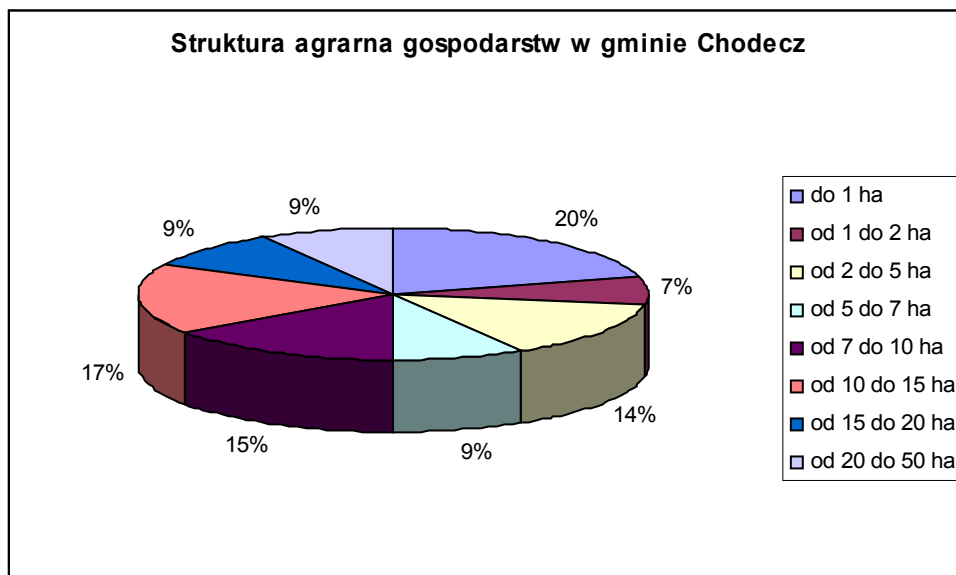
Rolnictwo – struktura gospodarstw

Na obszarze gminy dominującą formą jest rolnictwo indywidualne. Struktura agrarna charakteryzuje się umiarkowanym rozdrobnieniem (gospodarstwa o powierzchni pow. 10 ha stanowią 35% ogółu).

Grupy obszarowe użytków rolnych	Liczba gospodarstw
---------------------------------	--------------------

Ogółem	929
do 1 ha	193
od 1 do 2 ha	60
od 2 do 5 ha	130
od 5 do 7 ha	79
od 7 do 10 ha	139
od 10 do 15 ha	158
od 15 do 20 ha	83
od 20 do 50 ha	80
od 50 do 100 ha	6
powyżej 100 ha	0

* Podstawa: Dane GUS – Powszechny Spis Rolny 2002 r.



Rolnictwo - produkcja roślinna i zwierzęca.

Struktura zasiewów przedstawia się następująco

Wyszczególnienie	Ogółem	
	W ha	Ilość gospodarstw
pszenica		
- jara	291,19	167
- ozima	1178,72	396
żyto	1390,41	475
jęczmień		
- jary	1049,65	388
- ozimy	84,42	42
owies	300,31	162
pszenżyto		

- jare	108,07	122
- ozime	391,43	104
mieszanki zbóż		
- jare	892,52	433
- ozime	73,06	34
rzepak ozimy	542,01	110
ziemniaki	365,17	568
kukurydza na ziarno	643,36	51
kukurydza na zielonkę	305,69	86
buraki cukrowe	645,03	218

* Podstawa: Dane GUS – Powszechny Spis Rolny 2002 r.

W strukturze zasiewów dominują zboża. Na dalszych miejscach lokują się rośliny okopowe. Hodowla obejmuje głównie trzodę chlewną i bydło.

Zwierzęta hodowlane	Ilość sztuk	Ilość gospodarstw
Bydło	3781	422
- w tym krowy	1525	396
Trzoda chlewna	20641	475
- w tym lochy	1948	
Konie	40	24
Kozy	52	Bd.
Kury	21104	Bd.

Bez zwierząt gospodarskich funkcjonowało 410 gospodarstw rolnych.

Techniczne wyposażenie rolnictwa w gminie Chodecz przedstawiało się następująco:

- ciągniki rolnicze – 723;
- samochody ciężarowe – 46;
- kombajny zbożowe – 62;
- kombajny ziemniaczane – 45;
- kombajny buraczane - 37.

W ostatnich latach obserwowane są znaczące zmiany w parku maszynowym rolników. Programy pomocowe Wspólnoty Europejskiej umożliwiające uzyskanie zwrotu części kosztów poniesionych na zakup maszyn i urządzeń oraz dostęp do niedrogich, używanych maszyn spowodowały korzystne zmiany ilościowe i jakościowe w wyposażeniu technicznym rolnictwa.

Pozarolnicza działalność gospodarcza

Rolniczy charakter gminy powoduje, że na obszarze gminy nie funkcjonuje wiele podmiotów

prowadzących działalność pozarolniczą. Dominują przedsiębiorstwa usługowe działające w branży transportowej, budowlanej i remontowej. Formą prowadzonej działalności są najczęściej małe warsztaty i obiekty drobnej wytwórczości. Dużo jest również podmiotów prowadzących działalność handlową. Do najważniejszych podmiotów gospodarczych na terenie gminy należą:

- Spółdzielnia ŚWIATOWID w Chodczu;
- Ośrodek Hodowli Zwierząt Zarodowych w Chodczku;
- Przedsiębiorstwo Wielobranżowe APIS w Chodczu;
- PPHU MOLEWSKI sp. z .o.o. w Chodczu;
- PHU IZMED Szwalnia w Chodczu;
- Piekarnia Mirosław Kacprzyk w Chodczu;
- Firma Handlowa BIS w Chodczu;
- PPUH MIĘS – PROD w Chodczu;
- Zakład Przetwórstwa Mięsnego WALCZAKOWIE sp. z o.o.

Turystyka

Malownicze położenie gminy na terenie Pojezierza Wielkopolsko - Kujawskiego, atrakcyjna tkanka kulturowa, zabytki, występowanie atrakcyjnych turystycznie jezior stwarza gminie szansę na rozwijanie sfery usług turystycznych. Rozwija się budownictwo letniskowe, tereny gminy stają się miejscem wypoczynku mieszkańców aglomeracji łódzkiej, funkcjonują ośrodki wczasowe w Mstowie i Zameczku. Szacuje się, że w okresie letnim na terenie gminy przebywa ok. 7000 osób. Z uwagi na coraz bardziej rozwiniętą infrastrukturę wydłuża się również średni czas pobytu turystów. Choć liczba osób wypoczywających na terenie gminy systematycznie rośnie konieczne są dalsze inwestycje w ścieżki rowerowe i piesze, obiekty noclegowe i gastronomiczne, promocję gminy.

4. MIESZKAŃCY

Wielkość populacji

Demografia jest ważnym czynnikiem wpływającym na tempo rozwoju społeczno – gospodarczego. Najważniejsze cechy demograficzne, które mają wpływ na możliwości rozwojowe gminy to:

- poziom wykształcenia mieszkańców;
- utrzymanie się średniego wskaźnika gęstości zaludnienia;
- dynamiczna struktura wieku ekonomicznego ludności z zaznaczającym się spadkiem udziału ludności w wieku przedprodukcyjnym, spadającym procentowym udziałem

ludności w wieku produkcyjnym i występowanie wzrostowego trendu procentowego udziału ludności w wieku poprodukcyjnym;

- zachowanie równowagi pomiędzy płciami;
- dodatni poziom przyrostu naturalnego;
- odwrócenie niekorzystnych trendów migracyjnych.

Poniżej przedstawiono dane dotyczące populacji gminy w latach 2000 – 2005 w rozbiciu na miasto Chodecz i obszar wiejski.

Wielkość populacji i zmiany w czasie

Rok	Liczba ludności		Urodzenia		Zgony		Saldo migracji	
	miasto	wieś	miasto	wieś	miasto	wieś	miasto	wieś
1995	1927	5092	19	77	26	64	12	-41
1996	1938	5061	14	65	21	63	18	-33
1997	1920	5016	18	60	22	60	-14	-45
1998	1936	4964	19	66	25	59	22	-59
1999	1931	4910	13	49	23	53	5	-50
2000	1982	4699	12	59	21	44	-1	-38
2001	1968	4664	16	62	28	57	-2	-40
2002	1945	4623	11	37	21	49	-13	-29
2003	1943	4595	12	46	19	46	5	-29
2004	1948	4563	16	43	16	44	5	-30
2005	1949	4537	9	52	26	58	18	-20

*Podstawa: Dane GUS Narodowy Spis Powszechny 2002 r.

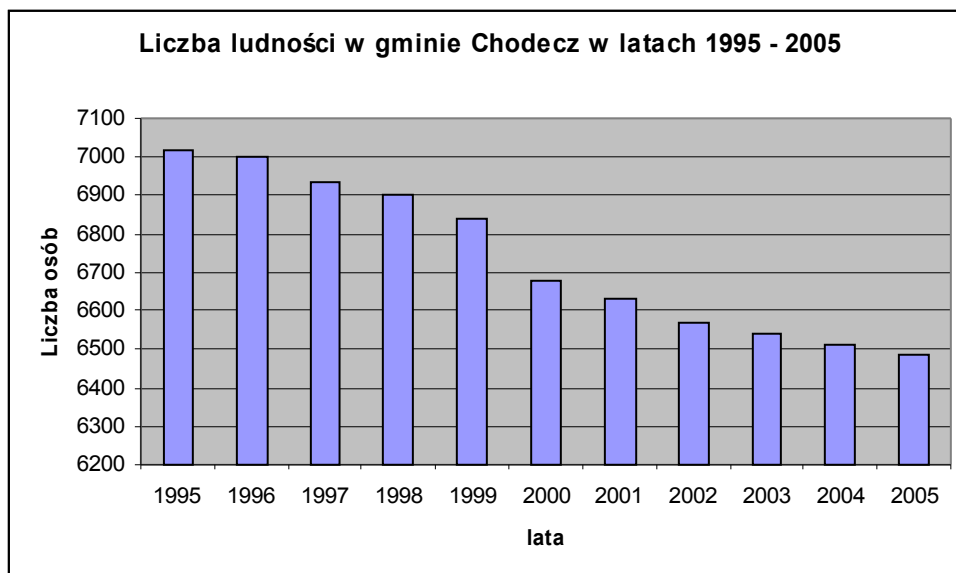
Zagregowane dane dotyczące całego obszaru gminy przedstawiają się następująco:

Rok	Liczba ludności	Urodzenia	Zgony	Przyrost naturalny	Saldo migracji
1995	7019	96	90	6	-29
1996	6999	79	84	-5	-15
1997	6936	78	82	-4	-59
1998	6900	85	84	1	-37
1999	6841	62	76	-14	-45
2000	6681	71	65	6	-39
2001	6632	78	85	-7	-42
2002	6568	48	70	-22	-42
2003	6538	58	65	-7	-24
2004	6511	59	60	-1	-25

2005	6486	61	84	-23	-2
------	------	----	----	-----	----

*Podstawa: Dane GUS Narodowy Spis Powszechny 2002 r.

Liczba ludności gminy systematycznie spada. Przesądza o tym ujemny przyrost naturalny jak i ujemne saldo migracji. Migrują najczęściej ludzie młodzi, wykształceni, przeważnie kobiety.



Struktura wiekowa

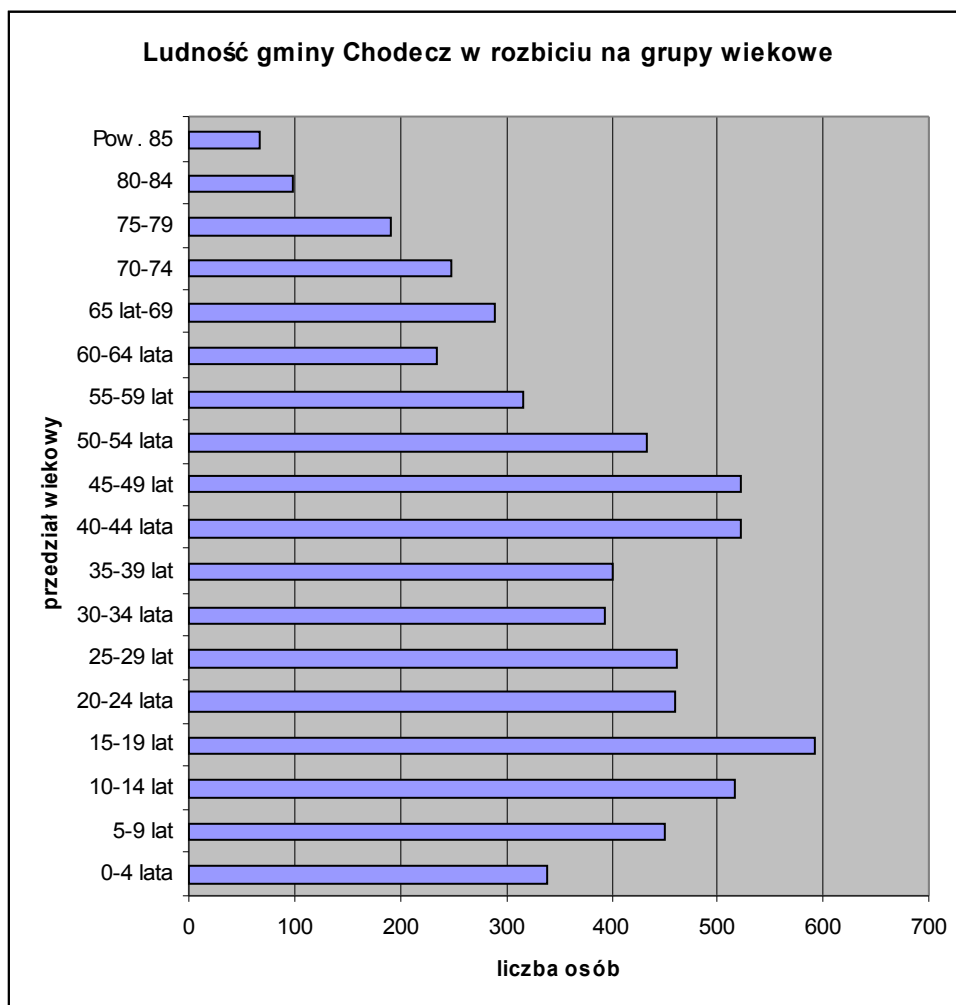
Poniższa tabela przedstawia populację gminy w rozbiciu na grupy wiekowe uwzględniając płeć (2002 r.)

Grupa wiekowa	Ogółem	Mężczyźni	Kobiety
0-4 lata	338	175	163
5-9 lat	450	230	220
10-14 lat	516	243	273
15-19 lat	593	300	293
20-24 lata	459	241	218
25-29 lat	461	233	228
30-34 lata	393	207	186
35-39 lat	399	199	200
40-44 lata	522	281	241
45-49 lat	522	287	235
50-54 lata	434	220	214
55-59 lat	315	150	165
60-64 lata	234	115	119

65-69 lat	289	123	166
70-74 lata	247	97	150
75-79 lat	192	81	111
80-84 lata	99	35	64
Pow. 85 lat	66	17	49
Razem	6529	3234	3295

*Podstawa: Dane GUS Narodowy Spis Powszechny 2002 r.

Najliczniejszą grupą w gminie są osoby pomiędzy 15 a 19 rokiem życia.



Struktura ludności według wieku mająca wpływ na kształtowanie się struktur społeczno – ekonomicznych przedstawia się następująco:

Grupa wiekowa	Osoby	% ogółu
Wiek przedprodukcyjny:	1664	25,49
Kobiety	835	12,79
Mężczyźni	829	12,70
Wiek produkcyjny:	3853	59,01
Kobiety	1801	27,58

Mężczyźni	2052	31,43
Wiek produkcyjny mobilny	2467	37,78
Kobiety	1187	18,18
Mężczyźni	1280	19,60
Wiek produkcyjny niemobilny:	1386	21,23
Kobiety	614	9,40
Mężczyźni	772	11,83
Wiek poprodukcyjny:	1012	15,50
Kobiety	659	10,09
Mężczyźni	353	5,41
Ogółem	6529	100

*Podstawa: Dane GUS Narodowy Spis Powszechny 2002

Obecnie największą grupę stanowią osoby w wieku produkcyjnym. Jednakże w przyszłości zwiększać się będzie procentowy udział osób w wieku poprodukcyjnym.

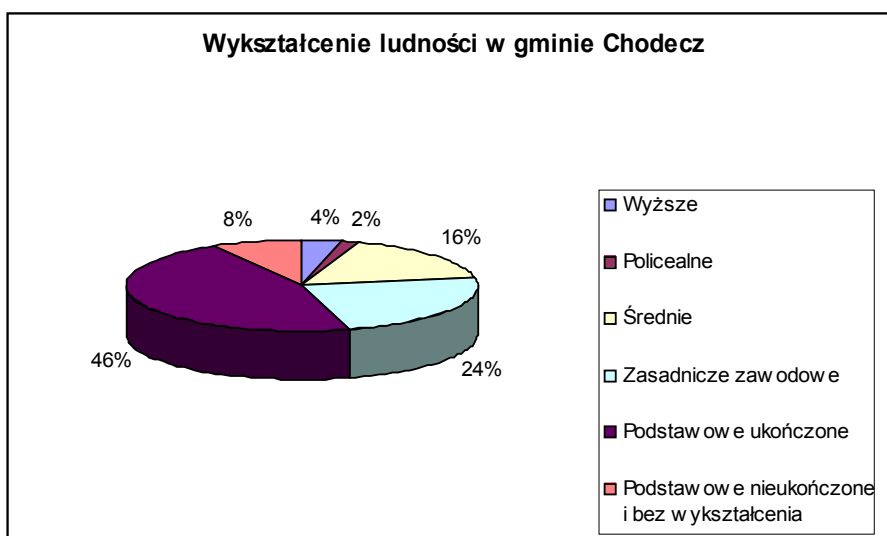
Poziom wykształcenia ludności

W gminie dominują osoby z wykształceniem podstawowym. Przedstawione dane dotyczą wyników Narodowego Spisu Powszechnego 2002 r. Obserwowane trendy dążenia dużych grup ludności do podwyższania i uzupełniania wykształcenia pozwalają sądzić, że dane dotyczące wykształcenia z roku na rok ulegają znaczącej poprawie.

Rodzaj wykształcenia	Ogółem	Kobiety	Mężczyźni
Wyższe	197	141	56
Policealne	95	78	17
Średnie	893	540	353
Zasadnicze zawodowe	1294	461	833
Podstawowe ukończone	2493	1239	1254
Podstawowe nieukończone i bez wykształcenia	455	283	172

*Podstawa: Dane GUS Narodowy Spis Powszechny 2002

Graficzny wykres powyższej tabeli przedstawia się następująco.



Poziom bezrobocia

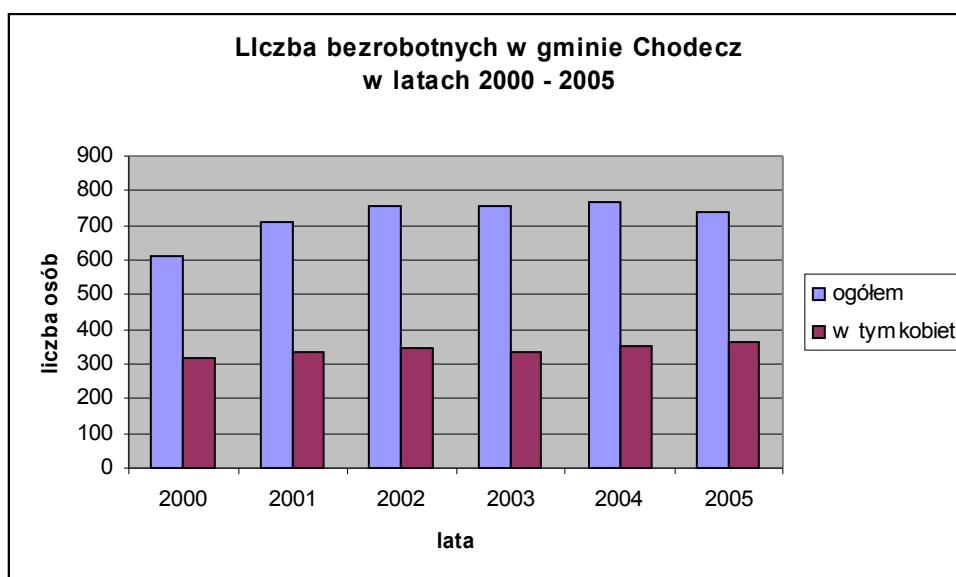
Rolniczy charakter gminy przesądza o braku znaczących zakładów pracy, zatrudniających więcej niż kilku pracowników. Specyfiką rolnictwa jest to, że nawet w okresach rozwojowych nie generuje ono nowych miejsc pracy. Poprawa sytuacji na rynku pracy byłaby możliwa również w wypadku realizacji nowych inwestycji na terenie gminy (przetwórstwo produktów rolnych, nieuciążliwa produkcja).

Pewna część mieszkańców gminy znajduje zatrudnienie w szeroko rozumianej sferze usług związanych z turystyką. Jednakże zjawisko to ma charakter sezonowy (a i sam sezon trwa stosunkowo krótko) a praca często jest nierejestrowana.

Dynamika bezrobocia w gminie Chodecz

Data	Liczba bezrobotnych		Liczba bezrobotnych z prawem do zasiłku	
	ogółem	kobiet	ogółem	w tym kobiety
31.12.2000 r.	613	318	89	38
31.12.2001 r.	711	335	103	28
31.12.2002 r.	757	345	111	29
31.12.2003 r.	754	334	68	15
31.12.2004 r.	768	350	83	22
31.12.2005 r.	739	362	88	25

*Podstawa: dane PUP we Włocławku



Podobnie jak na obszarze całego kraju, wysoki wśród bezrobotnych jest udział osób młodych oraz długotrwale bezrobotnych. Ponadto bardzo niekorzystnym zjawiskiem jest to, że około 85% bezrobotnych nie jest już uprawnionych do otrzymywania zasiłków.

Okres pozostawania bez pracy	Liczba bezrobotnych	W tym kobiet
Do 1 miesiąca	47	11
1 – 3 miesiące	125	52
3 – 6 miesięcy	83	31
6 – 12 miesięcy	78	41
12 – 24 miesięcy	87	52
Powyżej 24 miesięcy	259	167

*Podstawa: dane PUP we Włocławku (stan na dzień 31.12.2006 r.)

Problemem jest również niski poziom wykształcenia znacznej części bezrobotnych.

Rodzaj wykształcenia	Liczba bezrobotnych	W tym kobiet
Wyższe	18	11
Policealne i średnie zawodowe	115	79
Średnie ogólnokształcące	47	35
Zasadnicze zawodowe	187	81
Gimnazjalne i poniżej	312	148

*Podstawa: dane PUP we Włocławku (stan na dzień 31.12.2006 r.)

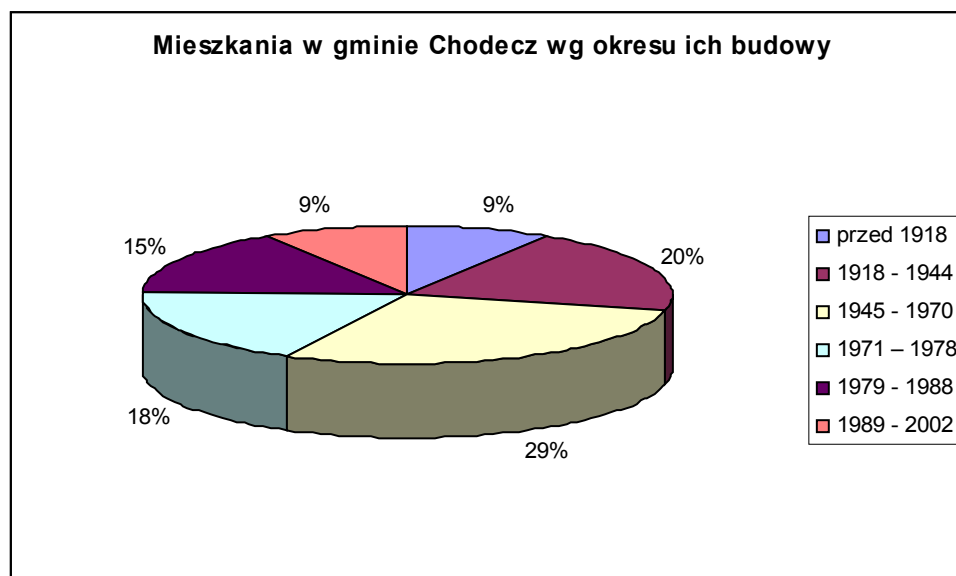
Stan infrastruktury mieszkaniowej

W gminie Chodecz, wg danych GUS z Narodowego Spisu Powszechnego w 2002 r. istniały ogółem 1802 mieszkania, z czego 1774 (o pow. 131 265m²) było stale zamieszkanymi.

Okres budowy	Liczba mieszkań	Powierzchnia użytkowa (m ²)
przed 1918	159	8736
1918 - 1944	355	19471
1945 - 1970	522	36037
1971 - 1978	324	24561
1979 - 1988	278	26711
1989 - 2002	160	17067

*Podstawa: Dane GUS NSP 2002

Jak widać z załączonego zestawienia najwięcej (29%) stanowią mieszkania zbudowane w okresie 1945 - 1970, natomiast mieszkania z okresu 1979 - 2002 stanowią 24% ogólnej liczby mieszkań.



Na obszarze wiejskim dominującą formą budownictwa jest budownictwo jednorodzinne w typie budowy zagrodowej. W samym Chodczu występuje zabudowa zwarta, w układzie ulicowym.

Sytuacja mieszkaniowa ludności jest zadowalająca zarówno, jeśli chodzi o liczbę izb w przeliczeniu na 1 mieszkańca, jak i przypadającą na osobę powierzchnią użytkową.

Mieszkania wg ilości izb:

Liczba izb w mieszkaniu	Liczba mieszkań
1 izba	37
2 izby	371
3 izby	516
4 izby	456
5 i więcej izb	393

*Podstawa: Dane GUS NSP 2002

Powierzchnia użytkowa mieszkań przedstawia się następująco:

Powierzchnia mieszkania m²	Liczba mieszkań
do 30	144
30 – 39	182
40 – 49	243
50 – 59	197
60 - 79	301
80 – 99	237
100 – 119	231
120 i więcej	234

*Podstawa: Dane GUS NSP 2002

Stan wyposażenia mieszkań w media, przyłącza i centralne ogrzewanie ulega z roku na rok znaczącej poprawie. Wszystkie mieszkania wyposażone są w energię elektryczną.

Mieszkania wg wyposażenia:

Wyposażenie mieszkania	Liczba mieszkań
mieszkania ogółem	1774
wodociąg z sieci	1095
wodociąg lokalny	1406
wodociąg razem	5445
ustęp splukiwany	1164
bez wodociągu	313
łazienka	1166
ciepła woda	1022
CO zbiorowe	174
CO indywidualne	976

piece	673
gaz z sieci	-
gaz z butli	1621

*Podstawa: Dane GUS NSP 2002

5. OCHRONA ZDROWIA

Podstawowe usługi zdrowotne dostępne są dla mieszkańców w oparciu o placówki ochrony zdrowia finansowane na podstawie kontraktów z NFZ. Placówkami tymi są:

- Niepubliczny Zakład Opieki Zdrowotnej „ELUMED” Maciej Cześnin, Jacek Cześnin w Chodczu;
- Niepubliczny Zakład Opieki Zdrowotnej „ALMEDIC” Yehya Al.-Hosam w Chodczu.

Zaopatrzenie w leki zapewniają 3 apteki w Chodczu.

6. EDUKACJA I KULTURA

Szkolnictwo

Na terenie gminy Chodecz funkcjonują niżej wymienione placówki oświatowe:

- Przedszkole Samorządowe w Chodczu;
- Samorządowy Zespół Placówek Oświatowych w Chodczu składający się ze szkoły podstawowej i gimnazjum;
- Szkoła Podstawowa w Cettach;
- Szkoła Podstawowa w Nowinach;
- Szkoła Podstawowa w Zalesiu;
- Szkoła Podstawowa w Psarach.

W ujęciu liczbowym dane dotyczące gminnej oświaty przedstawiają się następująco:

Wyszczególnienie	Liczba placówek	Liczba uczniów	Liczba pomieszczeń	Liczba oddziałów	Liczba komputerów
szkoły podstawowe	5	532	39	30	42
gimnazjum	1	305	15	12	16

Kultura

Na terenie gminy nie funkcjonuje dom kultury. Placówką upowszechniania kultury jest w tej sytuacji Miejsko - Gminna Biblioteka Publiczna w Chodczu posiadająca 1 filię. Jednostka dysponuje ok. 26 000 woluminów. W samym Chodczu wskaźnik wypożyczeń na 1 czytelnika

wynosi średnio 39. Średnia wartość wskaźnika wypożyczeń na 1 czytelnika dla gmin wiejskich w woj. kujawsko – pomorskim wynosi 21.

Pewne formy upowszechniania kultury realizowane są również w remizach OSP w Chodczu, Sobiszewach, Łani, Cettach, Kromszewicach, Psarach, Przysypce i Zalesiu. Funkcjonuje również świetlica wiejska w Byszewie.

Do cyklicznych imprez organizowanych na terenie gminy należą gminne dożynki i Święto Kupały.

Rekreacja i sport

Zaplecze sportowo – rekreacyjne na terenie miasta i gminy Chodecz stanowią: Stadion Miejski w Chodczu, przy którym działa Klub Sportowy „Zgoda”, wyposażony jest w zaplecze socjalne, budynek gospodarczy oraz trybuny pod dachem. Funkcjonuje również nowoczesna hala sportowa. Ponadto zaplecze sportowo – rekreacyjne stanowią boiska sportowe i sale gimnastyczne będące elementami obiektów szkolnictwa podstawowego i gimnazjów w mieście Chodecz, Cettach, Nowinach, Psarach, Pyszkowie, Zalesiu.

Bezpieczeństwo Publiczne

Na obszarze gminy nie występują znaczące zagrożenia dla bezpieczeństwa obywateli. Czyny zabronione dokonywane na terenie gminy to głównie drobne kradzieże, bójki, pobicia. Notowane są również przestępstwa związane z prowadzeniem pojazdów mechanicznych. Wskaźniki przestępczości w gminie lokują się poniżej średniej krajowej. O bezpieczeństwo mieszkańców dba Komisariat Policji w Chodczu.

7. POMOC SPOŁECZNA

Rodzaje udzielanego wsparcia socjalnego

Pomoc społeczna w gminie wykonywana jest poprzez Miejsko - Gminny Ośrodek Pomocy Społecznej w Chodczu. Bezpośrednie wsparcie socjalne udzielane jest najczęściej rodzinom wielodzietnym, znajdującym się w trudnej sytuacji życiowej, dotkniętych bezrobociem oraz właścicielom gospodarstw rolnych o małej powierzchni i słabej klasie użytkowanych gruntów. Pomoc kierowana jest również do rodzin patologicznych, osób nieporadnych życiowo, ludzi starych czy przewlekle chorych. Pomoc społeczna angażuje znaczne środki pochodzące z gminnego budżetu, które w innej sytuacji możnaby przeznaczyć na inwestycje prorozwojowe. Uzupełnieniem działań gminy jest wsparcie Powiatowego Centrum Pomocy Rodzinie we Włocławku.

Poniżej przedstawiono tabelaryczne dane dotyczące udzielonego wsparcia socjalnego

w gminie Chodecz w zależności od powodów trudnej sytuacji życiowej.

Powód trudnej sytuacji życiowej	Liczba rodzin				Liczba osób w tych rodzinach			
	2002	2003	2004	2005	2002	2003	2004	2005
Ubóstwo	230	221	301	282	1026	826	1077	1015
Sieroctwo	-	-	-	-	-	-	-	-
Bezdomność	-	-	2	3	-	-	2	3
Potrzeba ochrony macierzyństwa	56	60	42	68	227	248	171	300
Bezrobocie	217	182	247	261	801	690	889	938
Niepełnosprawność	66	70	45	51	244	275	165	85
Długotrwała choroba	92	26	15	4	158	42	46	6
Bezradność w sprawach opiekuńczo - wychowawczych i prowadzeniu gospodarstwa domowego	154	120	182	85	664	538	539	316
w tym: - rodziny niepełne	25	31	27	13	71	103	69	48
- rodziny wielodzietne	32	40	39	13	235	271	248	87
Alkoholizm	-	-	-	38	-	-	-	112
Narkomania	-	-	-	-	-	-	-	-
Przemoc w rodzinie	-	-	-	3	-	-	-	11
Trudności w przystosowaniu się do życia po opuszczeniu zakładu karnego	1	-	1	-	2	-	1	-
Zdarzenia losowe i sytuacje kryzysowe	-	-	1	1	-	-	6	4
Kłęska żywiołowa lub ekologiczna	3	-	299	-	14	-	1027	-

*Podstawa: dane Ośrodka Pomocy Społecznej w Chodczu

Wykorzystanie środków finansowych ogółem (za 2005 r.)

Zadania	Plan	Wykonanie	%
Zadania zlecone gminie	1 585 909	1 568 057	98,9
Zasiłki rodzinne i pielęgnacyjne	1 093 571	1 079 302	98,7
Składki na ubezpieczenie zdrowotne	9 700	9 373	96,6
Zadania własne gminy:	667 946	646 235	96,7
w tym			
- zasiłki celowe i w naturze	75 200	75 076	99,8
- dotacja celowa na dożywianie dzieci w szkole	90 000	90 000	100

*Podstawa: dane Ośrodka Pomocy Społecznej w Chodczu

Rodzaj pomocy	Nakłady	Ilość osób/ilość świadczeń [2005 r.]
Zasiłki stałe	100 139	31/299
Zasiłki rodzinne	370 566	4 255/8 404
Zasiłki pielęgnacyjne	97 200	604/675
Zasiłki okresowe	979 243	309/2 269
Składki na ubezpiec. Emerytalne i rentowe	11 536	85/85
Ogółem	1 558 684	

*Podstawa: dane Miejsko – Gminnego Ośrodka Pomocy Społecznej w Chodczu

Działalność Miejsko - Gminnego Ośrodka Pomocy Społecznej w Chodczu

Celem działania Ośrodka jest realizowanie zadań wynikających z przepisów o pomocy społecznej, w tym szczególnie umożliwienie osobom i rodzinom przezwyciężanie trudnych sytuacji życiowych, których nie są one w stanie pokonać wykorzystując własne uprawnienia, zasoby i możliwości. Działalność ośrodka ma za zadanie doprowadzenie w miarę możliwości do osiągnięcia samodzielności socjalnej i społecznej przez osoby i rodziny korzystające ze świadczeń pomocy społecznej.

Aktualnie Miejsko – Gminny Ośrodek Pomocy Społecznej w Chodczu zatrudnia 11 osób: kierownika, 2 pracowników socjalnych, 1 pracownika ds. obsługi oraz 6 opiekunów i 1 wychowawcę. Poza tym Urząd Miasta i Gminy oddelegował do pracy w ośrodku 1 pracownika, którego zadaniem jest prowadzenie spraw z zakresu świadczeń rodzinnych i zaliczek alimentacyjnych. Obsługa kadrowa ośrodka nie jest adekwatna do zakresu nałożonych na placówkę obowiązków. Brakuje minimum 2 pracowników merytorycznych – tj. 1 pracownika socjalnego oraz 1 pracownika obsługi. Również wyposażenie techniczne wymaga poprawy. Dotyczy to w szczególności braku pojazdu służbowego, niezbędnego do pracy w terenie. Praktyka korzystania z wypożyczonego z urzędu samochodu wiąże się z wieloma ograniczeniami i obniża jakość pracy ośrodka. Baza lokalowa oceniana jest jako dostateczna.

V. ANALIZA SWOT

1. UWAGI OGÓLNE

Analiza SWOT jest jedną z najprostszych i najczęściej stosowanych technik analitycznych. Skrót SWOT pochodzi od czterech angielskich słów: **S**trengths (silne strony), **W**eaknesses (słabe strony), **O**pportunities (szanse), **T**hreats (zagrożenia).

Powyższe pojęcia należy rozumieć następująco:

- **SZANSE** - to zewnętrzne zjawiska i tendencje występujące w otoczeniu, które odpowiednio wykorzystane będą impulsem rozwoju oraz osłabiają występujące negatywne zjawiska.
- **ZAGROŻENIA** - to wszystkie zewnętrzne zjawiska postrzegane jako bariery dla rozwoju gminy, utrudnienia, dodatkowe koszty działania. Istnienie zagrożeń musi być brane pod uwagę przy planowaniu podejmowanych działań.
- **MOCNE STRONY** - to walory wynikające z uwarunkowań wewnętrznych gminy, które w pozytywny sposób wyróżniają ją spośród innych. Mocne strony mogą być zarówno obiektywnie dane przez naturę (np. liczba osób w wieku produkcyjnym) jak i być zasługą lokalnej społeczności (np. wysoki poziom mobilności i przedsiębiorczości).
- **SŁABE STRONY** - to konsekwencja ograniczeń zasobów i niedostatecznego ukształtowania uwarunkowań wewnętrznych. Mogą one dotyczyć całej gminy, jak i jej części. Mogą dotyczyć wszystkich aspektów funkcjonowania gminy, bądź jej poszczególnych elementów.

Właściwe zdiagnozowanie poszczególnych czynników pozwoli na osiągnięcie celów, którym służy analiza SWOT. Celem tym jest:

- unikanie zagrożeń,
- wykorzystywanie szans,
- wzmocnianie słabych stron,
- opieranie się na mocnych stronach.

Poniżej przedstawiono dwie tabele analizy SWOT. W jednej prezentowane są mocne i słabe strony gminy, w drugiej zaś szanse i zagrożenia. Z uwagi na materię opracowywanego dokumentu z zakresu polityki społecznej zagadnienia ujęte w tabelach ograniczono do sfer mających wpływ na politykę społeczną.

2. TABELE ANALIZY SWOT

Mocne strony	Słabe strony
<ul style="list-style-type: none"> • korzystne turystycznie położenie na obszarze pojezierza; • dogodne powiązania komunikacyjne; • dobre jakościowo gleby; • czyste środowisko naturalne; • indywidualne, wysokotowarowe rolnictwo; • możliwości wyodrębnienia terenów pod inwestycje; • powszechna dostępność wodociągu na terenie gminy; • możliwość podłączenia telefonii przewodowej na terenie gminy; • działalność władz gminnych ukierunkowana na rozwój gospodarczy i pozyskiwanie inwestorów; • istnienie grupy liderów lokalnej społeczności na terenie gminy; • działalność Miejsko - Gminnego Ośrodka Pomocy Społecznej w Chodczu; • doświadczona kadra pedagogiczna w gminnych placówkach edukacyjnych; • brak czynników środowiskowych wpływających na podwyższenie wskaźników zachorowalności ludności; • stosunkowo niewielka przestępczość na terenie gminy. 	<ul style="list-style-type: none"> • mała różnorodność gospodarcza charakteryzująca się dominacją rolnictwa; • zły stan nawierzchni dróg gminnych na terenie gminy; • niedostatecznie rozwinięty system selektywnej zbiórki odpadów; • niezadowalający wskaźnik skanalizowania gminy; • występowanie dużego jawnego i ukrytego bezrobocia; • niski poziom wykształcenia mieszkańców; • brak znaczącego popytu wewnętrznego z uwagi na niskie dochody mieszkańców; • brak grup producenckich wśród rolników; • niewielka aktywność społeczna; • niewystarczająca mobilność mieszkańców; • istnienie dużej grupy osób utrzymujących się z pomocy społecznej; • niewystarczający poziom infrastruktury sportowej i kulturalnej na terenie gminy.

Szanse	Zagrożenia
<ul style="list-style-type: none"> • wystąpienie pozytywnych skutków ożywienia gospodarczego; • wykorzystanie środków pomocowych Unii Europejskiej; • złagodzenie negatywnych tendencji dotyczących przyrostu naturalnego w związku z realizacją centralnie prowadzonych programów; • wzrost poziomu wykształcenia mieszkańców; • pozytywne skutki działań (i ich koordynacji) prowadzonych przez instytucje odpowiedzialne za rozwój lokalny; • przekazanie terenów pod inwestycje inwestorom. 	<ul style="list-style-type: none"> • konkurencyjna pozycja innych gmin zabiegających o inwestorów i środki pomocowe; • zahamowanie wzrostu gospodarczego; • niekontrolowany rozwój „dzikiej turystyki”; • degradacja środowiska naturalnego; • brak spójnej polityki państwa wobec samorządów; • emigracja najlepiej wykształconych i najbardziej przedsiębiorczych osób z terenu gminy; • bariery biurokratyczne w dostępie do środków pomocowych; • wzrost przestępczości, zwłaszcza wśród nieletnich i młodocianych; • pogarszanie się sytuacji materialnej oraz obniżenie standardów opieki medycznej finansowanej z NFZ; • powiększanie się obszarów patologii społecznych na terenie gminy; • wzrost postaw roszczeniowych i brak aktywności beneficjentów pomocy społecznej; • brak wystarczających środków na politykę społeczną; • nasilanie się zjawiska wyuczonej bezradności, brak aspiracji osób wykluczonych; • osłabianie się więzi społecznych, alienacja jednostek.

3. PODSUMOWANIE ANALIZY SWOT

Analiza SWOT wykonana w oparciu o aktualną sytuację społeczno - gospodarczą gminy Chodecz wskazuje na wiele zagrożeń w sferze polityki społecznej. Problemami są przede wszystkim wysoka stopa bezrobocia, duża liczba osób trwale bezrobotnych oraz znaczna liczba osób objętych pomocą społeczną. Choć stopień występujących patologii nie jest duży, to jednak zagrożenia są na tyle poważne, że wymagają zdecydowanych działań. Dodatkowym utrudnieniem są występujące wśród beneficjentów postawy roszczeniowe oraz niski poziom edukacji tych osób.

4. NAJWAŻNIEJSZE PROBLEMY SPOŁECZNE WYSTĘPUJĄCE NA TERENIE GMINY CHODECZ

Ubóstwo

Encyklopedyczna definicja określa ubóstwo jako zjawisko społeczne polegające na braku dostatecznych środków materialnych do zaspokojenia potrzeb życiowych jednostki lub rodziny. W nauce i polityce interpretacja ubóstwa jest uwarunkowana różnymi postawami wartościującymi. Spór dotyczy zarówno istoty ubóstwa, jego kryteriów i mierników, przyczyn ubóstwa, jak i sposobów walki z nim, zwłaszcza roli państwa, samopomocy i solidarności społecznej oraz samoodpowiedzialności jednostki. Jednakże w każdym przypadku oznacza ono dyskomfort osób bezpośrednio dotkniętych tym problemem społecznym. W gminie Chodecz podstawowymi przyczynami ubóstwa są:

- Bezrobocie – jak przedstawiono w części opisowej ponad 85 % bezrobotnych nie ma prawa do zasiłku, a ok. 30% bezrobotnych pozostaje bez pracy przez okres powyżej dwóch lat. Bezrobocie szczególnie dotkliwie odczuwane jest w gminach wiejskich, po likwidacji PGR i upadku lokalnych zakładów pracy.
- Niska dochodowość produkcji rolnej – rolnictwo, na skutek relacji cen nie jest w stanie wygenerować wystarczających dochodów.
- Zatrzymanie migracji ze wsi do miasta – wysokie ceny mieszkań, jak i trudności na rynku pracy w miastach spowodowały zahamowanie procesów migracyjnych. W wyniku tych zjawisk wzrasta ukryte bezrobocie na wsi.
- Wielodzietność – nawet wyższe od przeciętnego uposażenie rodzica zmusza wielodzietną rodzinę (np. 2+6) do życia poniżej minimum socjalnego. Sytuacja staje się szczególnie dramatyczna, kiedy rodzina wielodzietna dotknięta jest bezrobociem i uzależnieniami. Wg badań GUS ponad 70% rodzin wielodzietnych w Polsce żyje w ubóstwie.
- Alkoholizm – uzależnienie nawet jednego z rodziców często oznacza katastrofę

finansową dla całej rodziny. Uzależniony nie tylko, że sam nie przysparza rodzinie dochodów to często pozbawia rodzinę środków zdobywanych przez pozostałych jej członków.

Jak wynika z tabeli dotyczącej pomocy społecznej w gminie Chodecz pomocą społeczną w zakresie ubóstwa objęto 282 rodziny, w których żyło 1015 osób.

Bezrobocie

Bezrobocie ściśle związane jest z funkcjonowaniem rynku pracy i oznacza większą ilość osób zdolnych do pracy (i chcących pracować) niż liczba miejsc pracy dla tych osób. Podstawową przyczyną bezrobocia na obszarze gminy jest bezrobocie strukturalne spowodowane przekształceniami gospodarczymi, zmianami technologicznymi, a także restrukturyzacją przemysłu. Sytuacja jest szczególnie dramatyczna na terenach rolniczych, gdzie zatrzymane zostały procesy migracyjne ze wsi do miasta, a rolnictwo nie jest w stanie wygenerować dodatkowych miejsc pracy. Poza swoim wymiarem ekonomicznym bezrobocie (zwłaszcza długotrwałe) wywiera ujemne skutki społeczne. Bezrobocie rodzi negatywne reakcje emocjonalne, problemy zdrowotne, pesymizm i rezygnację. W dłuższym okresie czasu dochodzi fatalizm i apatia. Bezrobotni tracą wiarę w lepszą przyszłość, mają poczucie beznadziejności, izolują się społecznie, redukują do minimum aspiracje życiowe. Długotrwałe obniża mobilność społeczną bezrobotnego i w znaczący sposób utrudnia znalezienie mu pracy w przyszłości. Szczególnie alarmujący jest poziom bezrobocia wśród kobiet i ludzi młodych. Grupy te posiadają największy potencjał możliwości życiowych i zawodowych, który niewykorzystany oznacza dotkliwą stratę dla ogółu społeczności, z drugiej działa na jednostki objęte bezrobociem szczególnie frustrująco.

Pomocą społeczną z tytułu bezrobocia w gminie Chodecz objętych było w 2005 r. 261 rodzin, w których żyło 938 osób.

Potrzeba chronienia rodziny i opieka nad dzieckiem

W złożonej rzeczywistości społecznej, tam gdzie występują ubóstwo, bezrobocie i uzależnienia szczególnie dramatyczny jest los dzieci. Wychowują się często przy tym w dysfunkcyjnych rodzinach. Dzieci bywają niedożywione i zaniedbane, doświadczają przemocy ze strony dorosłych. Poza tymi oczywistymi niedostatkami należy zauważyć, że warunki finansowe w dużym stopniu decydują o szansach edukacyjnych młodego pokolenia. Dzieci z biednych rodzin zagrożone są dziedziczeniem biedy i negatywnych wzorców społecznych, ponieważ wzrastają w środowisku, w którym zanikają wzorce społeczne. Powoduje to zjawisko dziedziczenia ubóstwa i dysfunkcji występujących w rodzinie. Dlatego tak ważne są działania, zarówno sferze edukacji i profilaktyki, jak i rozbudowany system świadczeń pieniężnych. Uzupełnieniem działań na rzecz dziecka jest akcja dożywiania dzieci

w szkołach oraz wyposażania ich w niezbędne przybory szkolne.

Pomocą społeczną z tytułu bezradności w sprawach opiekuńczo – wychowawczych oraz prowadzenia gospodarstwa domowego objęto w 2005 r. w gminie Chodecz 85 rodzin, dalszych 68 pomocą z tytułu potrzeby ochrony macierzyństwa. W sumie daje to grupę 616 osób.

Niepełnosprawność

Niepełnosprawność to stan, w którym uszkodzenie i niewłaściwe funkcjonowanie organizmu człowieka powoduje utrudnianie, ograniczanie lub uniemożliwianie wykonywania zadań życiowych i zawodowych oraz wypełnianie ról społecznych, biorąc pod uwagę wiek, płeć oraz czynniki środowiskowe, społeczne i kulturowe tych osób. Niepełnosprawność dotyka zatem wszystkich aspektów życia człowieka, wpływa na jego możliwości rozwojowe, bezpośrednio przekłada się na jakość życia.

Z punktu widzenia przepisów prawa osobami niepełnosprawnymi są te, wobec których zespoły orzekające orzekły, w jakim stopniu została naruszona sprawność organizmu. Obecnie stosowane są trzy stopnie niepełnosprawności: znaczny, umiarkowany i lekki.

Najczęściej występującą niepełnosprawnością jest niepełnosprawność fizyczna (uszkodzenia narządów ruchu i osoby z przewlekłymi schorzeniami narządów wewnętrznych), następnie niepełnosprawność sensoryczna (uszkodzenia zmysłów – słuchu i wzroku, mowy). Stosunkowo najrzadszą niepełnosprawnością jest niepełnosprawność psychiczna (osoby umysłowo upośledzone oraz osoby psychicznie chore).

Niepełnosprawność w bezpośredni sposób wpływa na sytuację społeczną osób nią dotkniętych. Poza oczywistymi barierami do pokonania w życiu codziennym (bariery architektoniczne, trudności w porozumiewaniu się, trudność w znalezieniu pracy) osoby te mogą reagować odrzuceniem kontaktów ze społeczeństwem, wytwarzać w sobie poczucie niższej wartości, pogłębiając tym samym stopień izolacji. Dlatego tak ważnym jest, by osoby te mogły normalnie funkcjonować w lokalnej społeczności, czuć się jego pełnowartościowymi członkami.

Działaniami pozwalającymi na łagodzenie skutków niepełnosprawności jest szeroko rozumiana rehabilitacja, jednak należy pamiętać o podejmowaniu działań mających na celu niedopuszczanie do powstawania niepełnosprawności w przyszłości (promocja zdrowego stylu życia, rozwój bazy sportowej, profilaktyka).

Pomocą społeczną z tytułu niepełnosprawności objętych było w gminie Chodecz 51 rodzin (85 osób).

Powyżej przedstawiono najważniejsze problemy społeczne występujące w gminie Chodecz. Listę tę możnaby jeszcze uzupełnić o alkoholizm i długotrwałe choroby, które zajmują dalsze

miejsca, co nie oznacza, że nie są one równie ważne.

W sformułowanych celach strategicznych zachowano hierarchię wynikającą z powyższej analizy.

VI. STRATEGIA DZIAŁAŃ

1. OBOWIĄZKI GMINY NAŁOŻONE PRZEPISAMI PRAWA

Strategia gminy musi być dostosowana do zadań, jakie wspólnota samorządowa obowiązana jest realizować w zakresie polityki społecznej. Zadania te, zgodnie z ustawą z dnia 8 marca 1990 r. o samorządzie gminnym, obejmują w szczególności sprawy:

- ochrony zdrowia,
- pomocy społecznej, w tym ośrodków i zakładów opiekuńczych,
- gminnego budownictwa mieszkaniowego,
- edukacji publicznej,
- kultury, w tym bibliotek gminnych i innych instytucji kultury oraz ochrony zabytków i opieki nad zabytkami,
- kultury fizycznej i turystyki, w tym terenów rekreacyjnych i urządzeń sportowych,
- porządku publicznego i bezpieczeństwa obywateli oraz ochrony przeciwpożarowej i przeciwpowodziowej, w tym wyposażenia i utrzymania gminnego magazynu przeciwpowodziowego,
- współpracy z organizacjami pozarządowymi,
- współpracy ze społecznościami lokalnymi i regionalnymi innych państw.

Przepisy prawa określają, które zadania własne gminy mają charakter obowiązkowy. Przekazanie gminie w drodze ustawy nowych zadań własnych wymaga zapewnienia koniecznych środków finansowych na ich realizację w postaci zwiększenia dochodów własnych gminy lub subwencji. Ponadto ustawy mogą nakładać na gminę obowiązek wykonywania zadań zleconych z zakresu administracji rządowej, a także z zakresu organizacji, przygotowania i przeprowadzenia wyborów powszechnych oraz referendów.

Ponadto zgodnie z ustawą z dnia 12 marca 2004 r. o pomocy społecznej na gminy nałożono następujące zadania.

Do zadań własnych gminy o charakterze obowiązkowym należy:

1. opracowanie i realizacja gminnej strategii rozwiązywania problemów społecznych ze szczególnym uwzględnieniem programów pomocy społecznej, profilaktyki i rozwiązywania problemów alkoholowych i innych, których celem jest integracja osób i rodzin z grup szczególnego ryzyka;
2. sporządzanie bilansu potrzeb gminy w zakresie pomocy społecznej;
3. udzielanie schronienia, zapewnienie posiłku oraz niezbędnego ubrania osobom tego pozbawionym;
4. przyznawanie i wypłacanie zasiłków okresowych;

5. przyznawanie i wypłacanie zasiłków celowych;
6. przyznawanie i wypłacanie zasiłków celowych na pokrycie wydatków powstałych w wyniku zdarzenia losowego;
7. przyznawanie i wypłacanie zasiłków celowych na pokrycie wydatków na świadczenia zdrowotne osobom bezdomnym oraz innym osobom niemającym dochodu i możliwości uzyskania świadczeń na podstawie przepisów o świadczeniach opieki zdrowotnej;
8. przyznawanie zasiłków celowych w formie biletu kredytowanego;
9. opłacanie składek na ubezpieczenia emerytalne i rentowe za osobę, która zrezygnuje z zatrudnienia w związku z koniecznością sprawowania bezpośredniej, osobistej opieki nad długotrwale lub ciężko chorym członkiem rodziny oraz wspólnie z niezamieszkującymi matką, ojcem lub rodzeństwem;
10. praca socjalna;
11. organizowanie i świadczenie usług opiekuńczych, w tym specjalistycznych, w miejscu zamieszkania, z wyłączeniem specjalistycznych usług opiekuńczych dla osób z zaburzeniami psychicznymi;
12. prowadzenie i zapewnienie miejsc w placówkach opiekuńczo-wychowawczych wsparcia dziennego lub mieszkaniach chronionych;
13. tworzenie gminnego systemu profilaktyki i opieki nad dzieckiem i rodziną;
14. dożywianie dzieci;
15. sprawienie pogrzebu, w tym osobom bezdomnym;
16. kierowanie do domu pomocy społecznej i ponoszenie odpłatności za pobyt mieszkańca gminy w tym domu;
17. sporządzanie sprawozdawczości oraz przekazywanie jej właściwemu wojewodzie, również w wersji elektronicznej, z zastosowaniem systemu informatycznego;
18. utworzenie i utrzymywanie ośrodka pomocy społecznej, w tym zapewnienie środków na wynagrodzenia pracowników.

Do zadań własnych gminy należą również:

1. przyznawanie i wypłacanie zasiłków specjalnych celowych;
2. przyznawanie i wypłacanie pomocy na ekonomiczne usamodzielnienie w formie zasiłków, pożyczek oraz pomocy w naturze;
3. prowadzenie i zapewnienie miejsc w domach pomocy społecznej i ośrodkach wsparcia o zasięgu gminnym oraz kierowanie do nich osób wymagających opieki;
4. podejmowanie innych zadań z zakresu pomocy społecznej wynikających z rozeznanych potrzeb gminy, w tym tworzenie i realizacja programów osłonowych.

Do zadań zleconych z zakresu administracji rządowej realizowanych przez gminę należy:

1. przyznawanie i wypłacanie zasiłków stałych;
2. opłacanie składek na ubezpieczenie zdrowotne określonych w przepisach o powszechnym ubezpieczeniu w Narodowym Funduszu Zdrowia;
3. organizowanie i świadczenie specjalistycznych usług opiekuńczych w miejscu zamieszkania dla osób z zaburzeniami psychicznymi;
4. przyznawanie i wypłacanie zasiłków celowych na pokrycie wydatków związanych z klęską żywiołową lub ekologiczną;
5. prowadzenie i rozwój infrastruktury środowiskowych domów samopomocy dla osób z zaburzeniami psychicznymi;
6. realizacja zadań wynikających z rządowych programów pomocy społecznej, mających na celu ochronę poziomu życia osób, rodzin i grup społecznych oraz rozwój specjalistycznego wsparcia

2. OKREŚLENIE MISJI I CELÓW STRATEGICZNYCH

Priorytetem działań gminy jest dążenie do zapewnienia mieszkańcom jak najwyższego poziomu życia i stworzenie im warunków do wszechstronnego rozwoju. Nie można jednak zapomnieć o tych, którzy z różnych przyczyn nie biorą udziału w postępujących procesach rozwoju i awansu. Solidaryzm społeczny nakazuje pamiętać o tych osobach, zaś standardem powinno być bytowanie osoby ludzkiej w warunkach szanujących jej godność.

Zdefiniowane zadania pozwalają gminie sformułować misję w zakresie polityki społecznej. Jest nią

Dążenie do zapewnienia wszystkim mieszkańcom jak najlepszych warunków życia i stworzenie im możliwości rozwoju, ze szczególnym uwzględnieniem osób wykluczonych społecznie i zagrożonych takim wykluczeniem.

W celu realizacji celu nadrzędnego – misji sformułowano 5 celów strategicznych. By je osiągnąć każdemu z celów przyporządkowano określone działania. Wskazano również podmioty realizujące i wspomagające działania. Strategię ujęto w formie przejrzystych tabel obrazujących całość przedsięwzięcia.

Cel strategiczny nr 1 – Aktywne ograniczanie zjawiska ubóstwa i zapobieganie jego przyczynom		
Działania służące osiągnięciu celu	Realizatorzy i podmioty wspierające	Okres realizacji
<ol style="list-style-type: none"> 1. Działania ratunkowe polegające na udzielaniu doraźnej pomocy w formie pieniężnej - świadczeń rodzinnych, dodatków mieszkaniowych, zasiłków i stypendiów dla dzieci i młodzieży. 2. Działania polegające na udzielaniu świadczeń w formie niepieniężnej – dotacja na posiłki dzieci w szkole, zakup podręczników, usługi opiekuńcze w miejscu zamieszkania. 3. Łagodzenie skutków ubóstwa poprzez organizowanie robót publicznych i organizowanie prac społecznie użytecznych. 4. Praca socjalna z beneficjentami mająca na celu wskazanie umiejętnego sposobu odkrycia i wykorzystania ich własnych zasobów (praca socjalna, wsparcie psychologiczne, doradztwo zawodowe). 5. Stałe doskonalenie współpracy pomiędzy różnymi instytucjami i organizacjami zajmującymi się problemem ubóstwa. 6. Stała weryfikacja przyznawanych świadczeń (głównie pieniężnych) tak, aby przyznawana pomoc trafiała do osób rzeczywiście jej potrzebujących. 	<p>Burmistrz Miasta i Gminy, Miejsko - Gminny Ośrodek Pomocy Społecznej w Chodczu; Powiatowy Urząd Pracy we Włocławku.</p>	<p>Praca ciągła</p>

Cel strategiczny nr 2 – Ograniczanie bezrobocia i przeciwdziałanie jego ujemnym

skutkom społecznym		
Działania służące osiągnięciu celu	Realizatorzy i podmioty wspierające	Okres realizacji
<p>1. Podejmowanie działań na rzecz powstawania nowych miejsc pracy w gminie.</p> <p>2. Współpraca z PUP i organizacjami pozarządowymi w celu przygotowania i realizacji projektów na rzecz przeciwdziałania bezrobociu (organizowanie szkoleń, przekwalifikowanie).</p> <p>3. Aktywne formy zwalczania bezrobocia (prace interwencyjne, roboty publiczne, staże, przygotowanie zawodowe).</p> <p>4. Organizowanie pomocy psychologa w celu eliminacji negatywnych skutków psychospołecznych bezrobocia.</p> <p>5. Działania na rzecz dostosowania profili kształcenia placówek oświatowych szczebla ponadgimnazjalnego do potrzeb lokalnego rynku pracy.</p> <p>6. Działania informacyjne i konsultacyjne na terenie urzędu miasta i gminy dla bezrobotnych poszukujących pracy.</p>	<p>Burmistrz Miasta i Gminy; Powiatowy Urząd Pracy we Włocławku; Miejsko - Gminny Ośrodek Pomocy Społecznej w Chodczu; pracodawcy (staże)</p>	<p>Praca ciągła</p>

Cel strategiczny nr 3 – Udzielanie pomocy rodzinom z problemami opiekuńczo – wychowawczymi		
Działania służące osiągnięciu celu	Realizatorzy i podmioty wspierające	Okres realizacji
<ol style="list-style-type: none"> 1. Informowanie rodzin o dostępnych formach pomocy. 2. Promocja wartości rodzinnych. 3. Edukacja dzieci, młodzieży i dorosłych w zakresie nowoczesnych metod wychowawczych. 4. Koordynacja działań i współpraca ośrodka pomocy społecznej, szkoły, instytucji kościelnych w zakresie wsparcia udzielanego rodzinie. 5. Działania korekcyjno – edukacyjne mające na celu ograniczenie przemocy w rodzinie skierowane do potencjalnych sprawców przemocy w rodzinie. 6. Stworzenie dzieciom i młodzieży alternatywnych sposobów spędzania wolnego czasu (kawiarenki internetowe, świetlice środowiskowe, obiekty sportowe). 	Burmistrz Miasta i Gminy; Miejsko – Gminny Ośrodek Pomocy Społecznej w Chodczu; Powiatowe Centrum Pomocy Rodzinie we Włocławku	Praca ciągła

Cel strategiczny nr 4 – Integracja społeczna osób starszych i niepełnosprawnych		
Działania służące osiągnięciu celu	Realizatorzy i podmioty wspierające	Okres realizacji
1. Rozwój usług opiekuńczych dla osób starszych. 2. Podejmowanie działań na rzecz likwidacji barier architektonicznych uniemożliwiających dostęp do dóbr i usług osobom starszym i niepełnosprawnym. 3. Pomoc w okresowym wyręczaniu opiekunów rodzinnych. 4. Pomoc w wyposażaniu mieszkań chronionych dających możliwość utrzymania maksymalnie długiej samodzielności. 5. Wsparcie dla oddolnych inicjatyw integracyjnych i kulturalnych osób starszych i niepełnosprawnych (grupy samopomocowe, Kluby Seniora itd.).	Burmistrz Miasta i Gminy; Miejsko – Gminny Ośrodek Pomocy Społecznej w Chodczu	Praca ciągła

Cel strategiczny nr 5 – Zwiększenie oddziaływania Miejsko - Gminnego Ośrodka Pomocy Społecznej w Chodczu		
Działania służące osiągnięciu celu	Realizatorzy i podmioty wspierające	Okres realizacji
<ol style="list-style-type: none"> 1. Wzmocnienie kadrowe Miejsko - Gminnego Ośrodka Pomocy Społecznej w Chodczu. 2. Współpraca MGOPS z organizacjami społecznymi i koordynacja wspólnie podejmowanych działań. 3. Wprowadzenie nowoczesnych metod pracy i podnoszenie kwalifikacji osób zatrudnionych w MGOPS w Chodczu. 4. Udział pracowników MGOPS w szkoleniach, kursach, warsztatach. 5. Wymiana doświadczeń, korzystanie z pozytywnych wzorców innych gmin. 	<p>Burmistrz Miasta i Gminy; Miejsko – Gminny Ośrodek Pomocy Społecznej w Chodczu; Powiatowe Centrum Pomocy Rodzinie we Włocławku.</p>	2007 - 2009

3. FINANSOWANIE STRATEGII

Jednym z warunków realizacji celów zawartych w Strategii jest jej finansowanie. Przewiduje się następujące źródła finansowania proponowanych działań:

- środki własne pochodzące z budżetu gminy finansowane z jej dochodów;
- środki przekazane gminie z budżetu państwa (dotacje);
- środki funduszy krajowych (Państwowy Fundusz Rehabilitacji Osób Niepełnosprawnych);
- środki pochodzące z funduszy pomocowych Unii Europejskiej;
- środki w ramach Poakcesyjnego Programu Wsparcia Obszarów Wiejskich.

4. MONITOROWANIE STRATEGII

W celu śledzenia postępów w realizacji strategii będzie ona na bieżąco monitorowana. Monitorowanie pozwoli z jednej strony na ocenę oczekiwanych wyników już przyjętych zadań, jak i ewentualne korekty w tych zadaniach. Strategia z założenia jest dokumentem otwartym, natomiast jej materia (rzeczywistość społeczna) podlega ciągłym zmianom. Dlatego też konieczne jest elastyczne reagowanie na pojawiające się problemy i wyzwania. Oceny tej dokonywać będzie powołany przez Burmistrza Miasta i Gminy Chodecz trzyosobowy Zespół Zadaniowy ds. Wdrażania Strategii Rozwiązywania Problemów Społecznych, którego jednym z członków będzie pracownik MGOPS. Zespół przynajmniej raz w roku składać będzie Burmistrzowi sprawozdanie z realizacji Strategii, a także proponował (o ile to będzie konieczne) korekty Strategii i uwagi na temat przebiegu zadań.

Monitorowanie umożliwi:

- bieżącą ocenę realizacji programów i zadań oraz osiągania celów,
- prognozowanie ewentualnych zmian warunków realizacji,
- dokonanie bieżących korekt i poprawek,
- podjęcie działań zabezpieczających i naprawczych,
- informowanie społeczności lokalnej o uzyskanych wynikach

Wskaźnikiem realizacji misji i celów strategicznych będzie zmniejszająca się ilość świadczeniobiorców oraz zmniejszanie się strumienia środków na bezpośrednie wsparcie najbardziej potrzebujących.

VII. ZAKOŃCZENIE

Władze gminy, przedstawiając niniejszy dokument mają nadzieję, że stanie się on ważnym wydarzeniem w rozwoju wspólnoty samorządowej, będzie wyrazem dążeń i aspiracji jej mieszkańców oraz wskazuje jasno wytyczony, możliwy do zrealizowania cel. Jego osiągnięcie nie będzie jednak możliwe bez wysiłku całej wspólnoty samorządowej. Priorytetem jest jednak rozwój gospodarczy gminy. Bez niego trudno sobie wyobrazić realizację misji określonej w strategii. Rozwój gospodarczy jest najlepszym sposobem eliminacji większości problemów społecznych (takich jak bezrobocie, ubóstwo, przestępczość itp.), przed jakimi staje władza lokalna.

Symptomy ożywienia gospodarczego w Polsce, płynący coraz szerszy strumień dotacji wspólnotowych pozwala z optymizmem patrzeć w przyszłość. Przygotowana Strategia Rozwiązywania Problemów Społecznych jest tym instrumentem, który pozwoli w sposób planowy i celowy wykorzystać zewnętrzne i wewnętrzne szanse na ograniczenie patologii społecznych, co pozwoli gminie przeznaczać mniejsze środki na opiekę społeczną i kierować je na inne ważne dla rozwoju gmin cele.