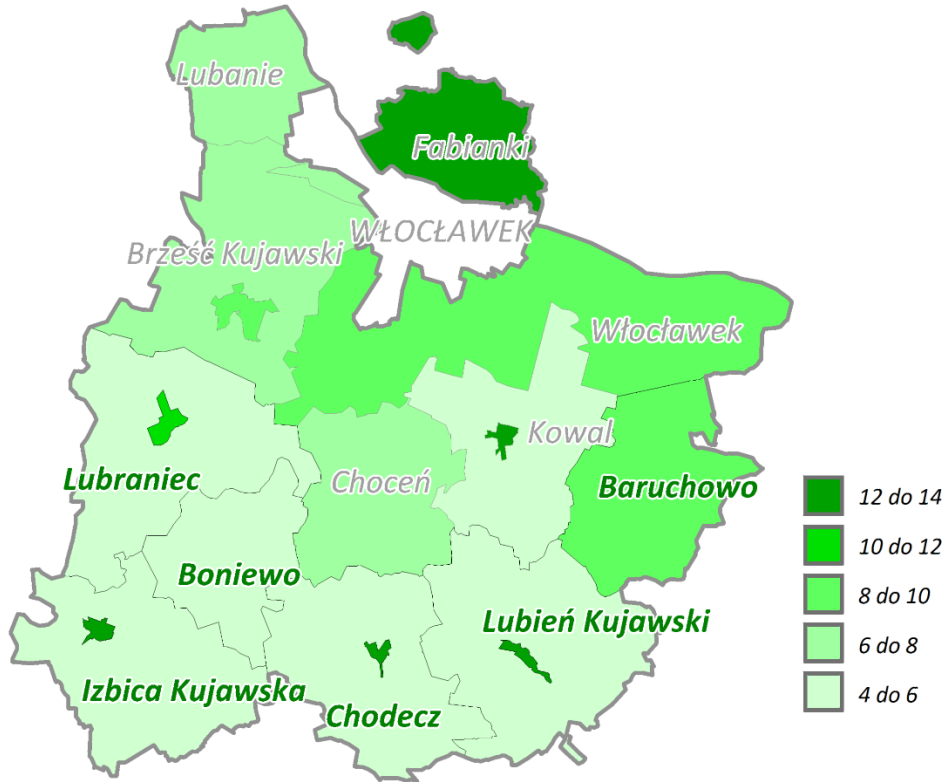
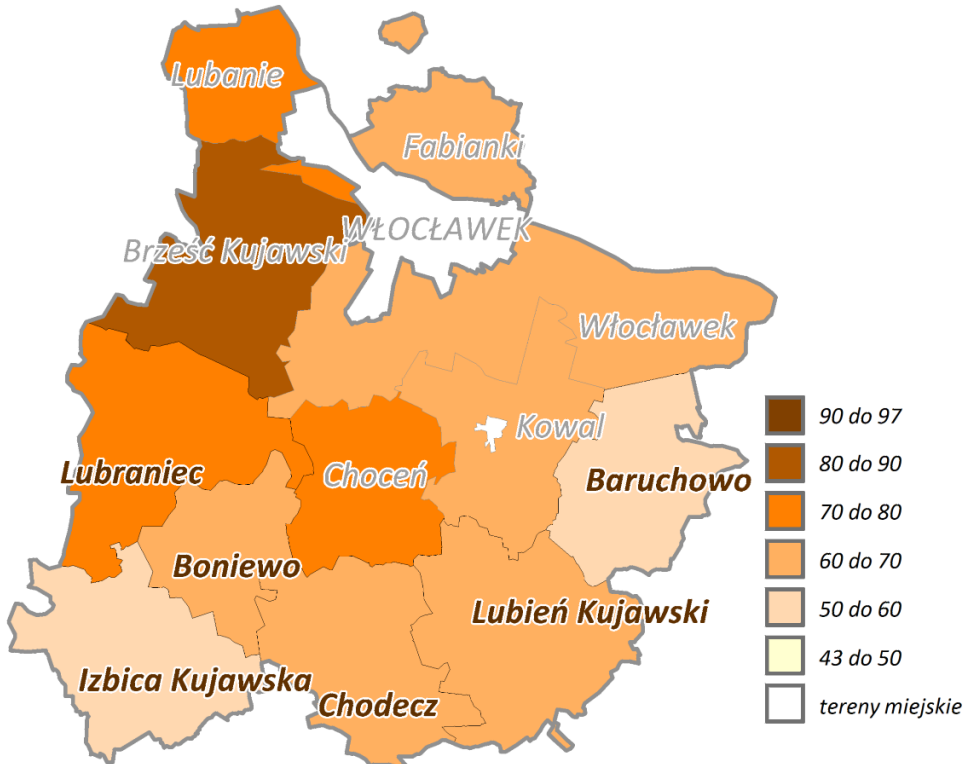


**Osoby fizyczne prowadzące działalność gospodarczą
na 100 osób w wieku produkcyjnym**



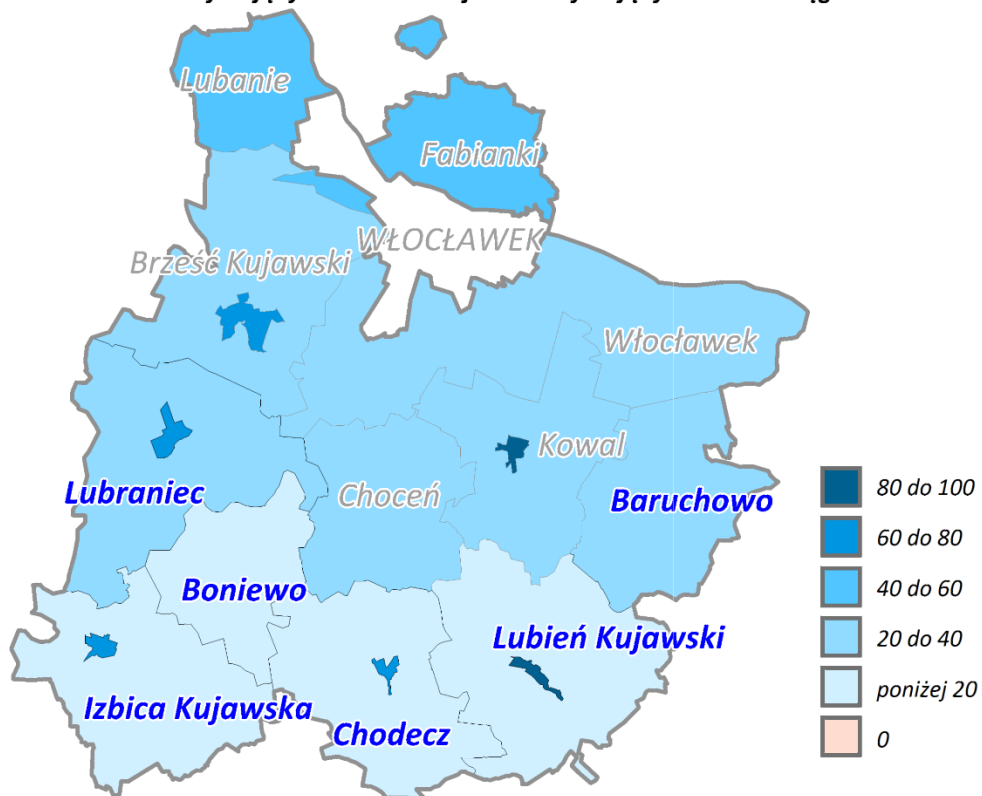
Źródło: Bank Danych Lokalnych, GUS, dane za 2013 r.

Wskaźnik jakości rolniczej przestrzeni produkcyjnej



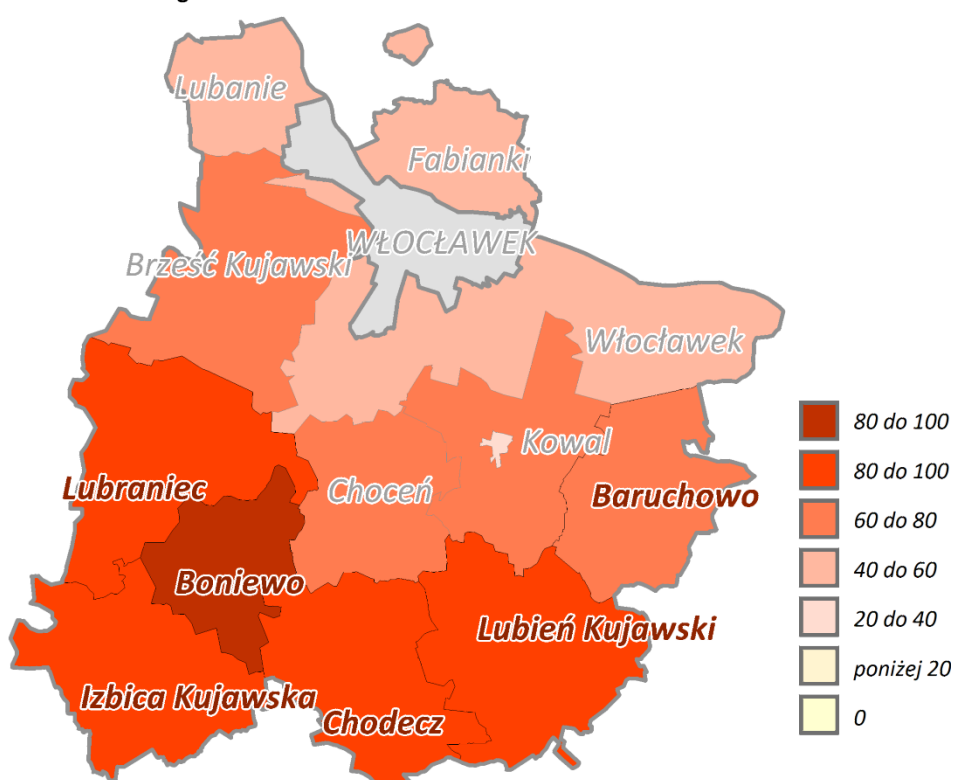
Źródło: IUiNG, Puławy

Wskaźnik korzystających z kanalizacji do korzystających z wodociągów



Źródło: Bank Danych Lokalnych, GUS, dane za 2013 r.

Indeks zagrożenia ubóstwem



Źródło: Regionalny Ośrodek Polityki Społecznej w Toruniu, 2012 r.

Sieć drogowa i kolejowa województwa kujawsko-pomorskiego



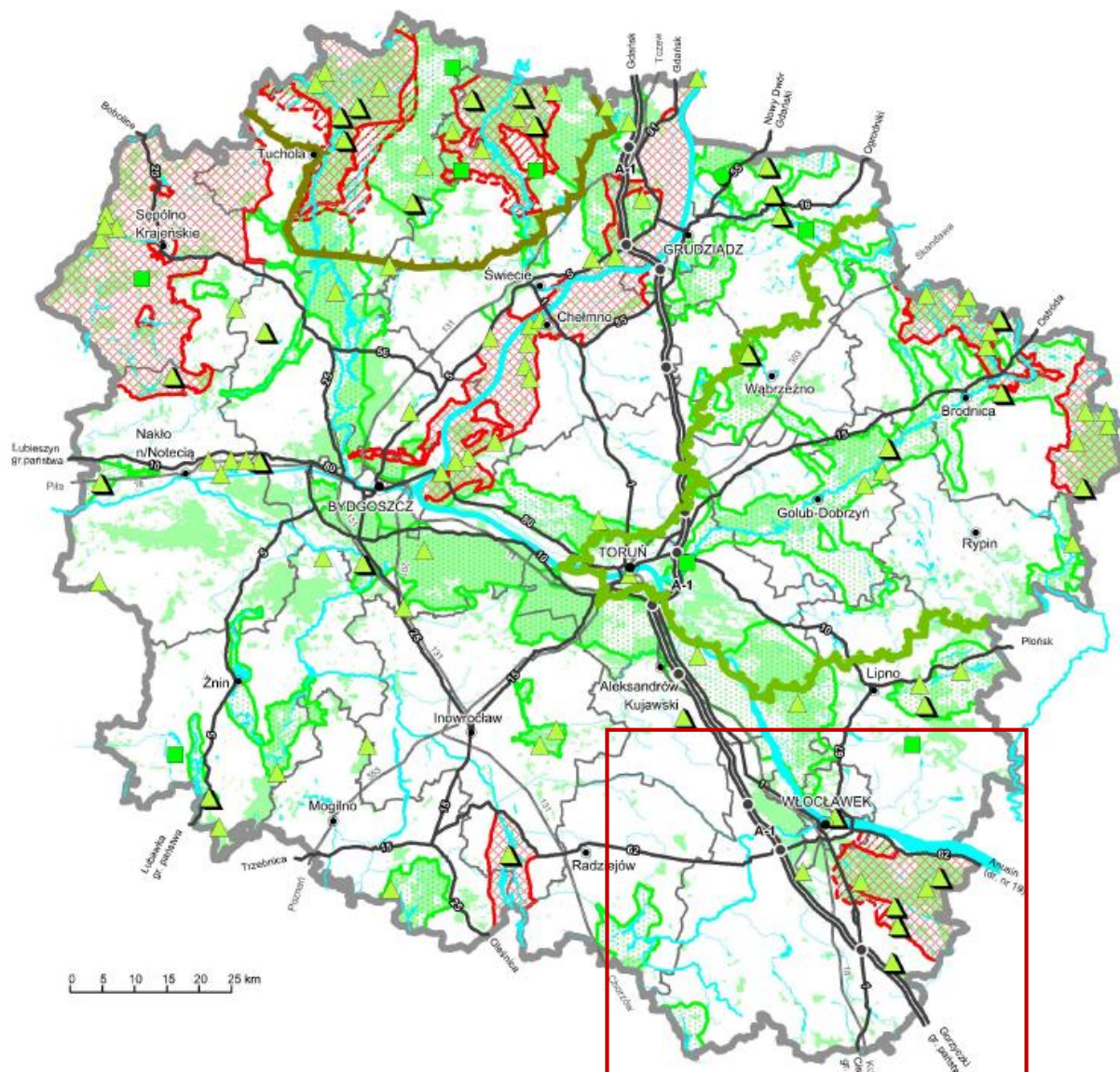
Legenda:

- granica województwa
- granice powiatów
- miasta w granicach administracyjnych
- lasy
- wody powierzchniowe
- autostrada A1
- drogi ekspresowe
- drogi krajowe
- drogi wojewódzkie

- linie kolejowe o znaczeniu państwowym
- pozostałe linie kolejowe
- port lotniczy Bydgoszcz
- lotniska usługowo - sportowe
- lotniska wojskowe
- droga wodna o znaczeniu regionalnym zakwalifikowana do dróg wodnych międzynarodowego znaczenia
- droga wodna o znaczeniu lokalnym
- port śródlądowy

Źródło: Okresowa ocena planu zagospodarowania przestrzennego województwa kujawsko-pomorskiego. Tom II Raport o stanie zagospodarowania

Sieć przyrodnicza województwa kujawsko-pomorskiego



Legenda:

- | | | | |
|--|--------------------------|--|---|
| | granica województwa | | parki krajobrazowe |
| | granice powiatów | | otuliny parków krajobrazowych |
| | miasta powiatowe | | obszary chronionego krajobrazu |
| | autostrada A-1 z węzłami | | rezerваты przyrody o powierzchni ponad 50 ha |
| | drogi krajowe | | rezerваты przyrody o powierzchni do 50 ha |
| | główne linie kolejowe | | zespoły przyrodniczo-krajobrazowe |
| | wody powierzchniowe | | stanowisko dokumentacyjne przyrody nieożywionej |
| | lasy | | granica obszaru funkcjonalnego "Zielone Płuca Polski" |
| | | | granica rezerwatu biosfery "Bory Tucholskie" |

Źródło: Okresowa ocena planu zagospodarowania przestrzennego województwa kujawsko-pomorskiego. Tom II Raport o stanie zagospodarowania

ANALIZA ANKIET

W ramach prac nad strategią ORSG (styczeń 2014r. – czerwiec 2015r.) wśród mieszkańców gmin przeprowadzono ankietę składającą się z pięciu pytań dotyczących jakości życia, atutów i problemów, możliwościach poprawy jakości życia i atrakcyjności i konkurencyjności danej gminy oraz propozycji zagadnień ważnych dla rozwoju gminy w najbliższej perspektywie. Ankiety skierowano do 2000 osób, co obejmuje ponad 5% mieszkańców tegoż obszaru, poprzez ich rozmieszczenie w sklepach spożywczych, szkołach, siedzibach urzędów gmin. Do analizy przyjęto 1000 poprawnie wypełnionych (kompletnych) ankiet. Większość respondentów stanowiły kobiety (69%), a najwięcej ankietowanych mieściło się w przedziale wiekowym 35-44 lata (ponad 40%), posiadało wykształcenie średnie (37%). 24% respondentów zajmowało się pracą umysłową, 19% pracowało na roli, a 21% nie posiadało w chwili obecnej pracy (21%). Ponad 90% ankietowanych zamieszkiwało daną gminę od ponad 10 lat.

Ankietowani oceniając elementy charakteryzujące jakość życia we własnej gminie, jako te które decydują o wysokiej jakości, wskazali dostępność i jakość edukacji szkolnej (jako bardzo dobry i raczej dobry określiło ponad 60%), dostępność i jakość edukacji przedszkolnej (jako bardzo dobry i raczej dobry określiło blisko 60%) oraz dostępność i ofertę obiektów handlowych (jako bardzo dobry i raczej dobry określiło ponad 50%). Elementy, które zdaniem ankietowanych obniżają poziom życia to dostępność mieszkań dla młodych (jako zdecydowanie zły i raczej zły określiło blisko 80%), dostępność pracy i możliwości rozwoju zawodowego (jako zdecydowanie zły i raczej zły określiło blisko 80%) oraz dostępność i poziom opieki zdrowotnej (jako zdecydowanie zły i raczej zły określiło blisko 50%).

Jako główne atrybuty miejsca zamieszkania (gminy) ankietowani najczęściej wskazywali: bazę szkolnictwa podstawowego i gimnazjalnego (blisko 22% ankietowanych), baza sportowo-rekreacyjna (14,6%); walory środowiska naturalnego (17,7%). Natomiast w najmniejszym stopniu do atutów czy mocnych stron ankietowani zaliczali: zasoby siły roboczej, bezpieczeństwo, korzystne warunki dla rozwoju rolnictwa (po ok. 8%).

Jako główne problemy zagrażające rozwojowi gminy ankietowani wskazali migrację ludności w celu polepszenia warunków życia (blisko 80% określiło jako zdecydowanie tak i raczej tak), brak odpowiednich instrumentów polityki rolnej pozwalających na zwiększenie opłacalności małych gospodarstw rolnych (ok. 50% określiło jako zdecydowanie tak i raczej tak) oraz utrzymanie negatywnych tendencji demograficznych (blisko 60% określiło jako zdecydowanie tak i raczej tak). Natomiast najmniej istotne okazało się dla ankietowanych pogorszenie stanu środowiska (ok. 30% określiło jako zdecydowanie nie i raczej nie).

Wśród działań, które wpłyną na poprawę jakości życia oraz atrakcyjność i konkurencyjność w ich gminie ankietowani wskazali praktyki zawodowe i szkolenia dla pracowników oraz wsparcie dla przekwalifikowania zawodowego działania na rzecz nowych miejsc pracy poza rolnictwem, przebudowa i budowa dróg gminnych, zaopatrzenie szkół w nowoczesne przedmioty edukacyjne (ponad 80% określiło jako zdecydowanie tak i raczej tak). W najmniejszym stopniu jakość życia zmieni budowa schroniska dla zwierząt czy budowa targowiska (odpowiednio ok. 30 i 20 % określiło jako zdecydowanie nie i raczej nie).

Jednocześnie ankietowani wskazali na ponad 25 zagadnień, które ich zdaniem są ważne dla rozwoju gminy w najbliższym okresie, są to:

1. Zapewnienie bezpieczeństwa-lokalizacja posterunku policji, stacja karetki pogotowia
2. Budowa pawilonu handlowego
3. Oświetlenie ulic
4. Budowa mieszkań
5. Zapewnienie miejsc pracy
6. Polepszenie jakości internetu

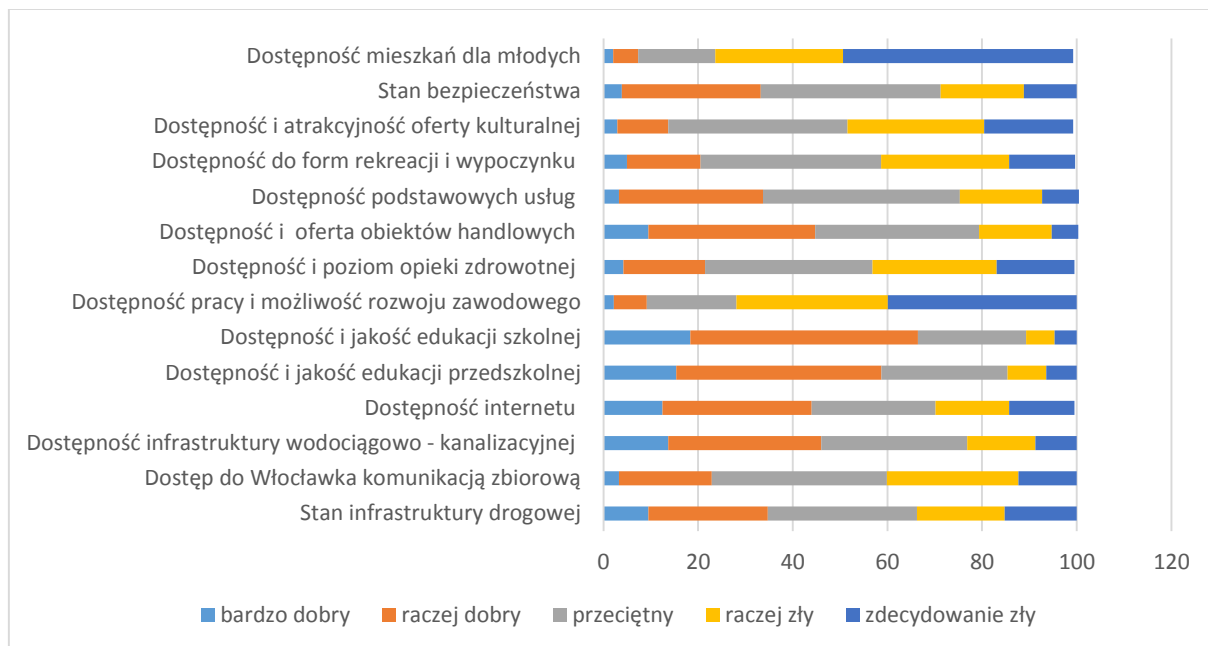
7. Budowa miejsc rekreacji: lodowisko, tor gokardowy, basen, korty tenisowe
8. Budowa ścieżek rowerowych i pieszo-rowerowych
9. Szkolenia służące zawodowemu przekwalifikowaniu się
10. Pomoc w szukaniu pracy
11. Polepszenie dostępności usług w zakresie opieki lekarskiej, w tym dentystrycznej
12. Remont dróg
13. Poprawa jakości wody pitnej
14. Wydłużenie godzin pracy biblioteki
15. Wsparcie dla rodzin wielodzietnych i samotnych matek
16. Organizacja zajęć pozaszkolnych dla dzieci, np. nauki gry na instrumencie, sportowe
17. Powiększenie targowiska
18. Pomoc dla młodych przedsiębiorców przy zakładaniu firm
19. Rozszerzenie tras autobusu szkolnego dowożącego dzieci, możliwość jazdy innych osób, np. starszych
20. Nagrody i wsparcie dla dzieci szczególnie uzdolnionych
21. Rozbudowa kanalizacji
22. Remont i rozbudowa szkoły, w tym szczególnie sanitariatów
23. Rozwój Parku kultury Wietrzychowice
24. Budowa schroniska dla zwierząt
25. Organizacja transportu do głównych miejscowości i miast po południu dla dzieci aby mogły brać udział w zajęciach pozaszkolnych

Najwięcej ankietowanych wskazywało potrzebę organizacji zajęć pozaszkolnych dla dzieci, potrzebę zapewnienia miejsc pracy, budowy miejsc rekreacji a także wsparcia dla dzieci szczególnie uzdolnionych, rodzin wielodzietnych i samotnych matek.

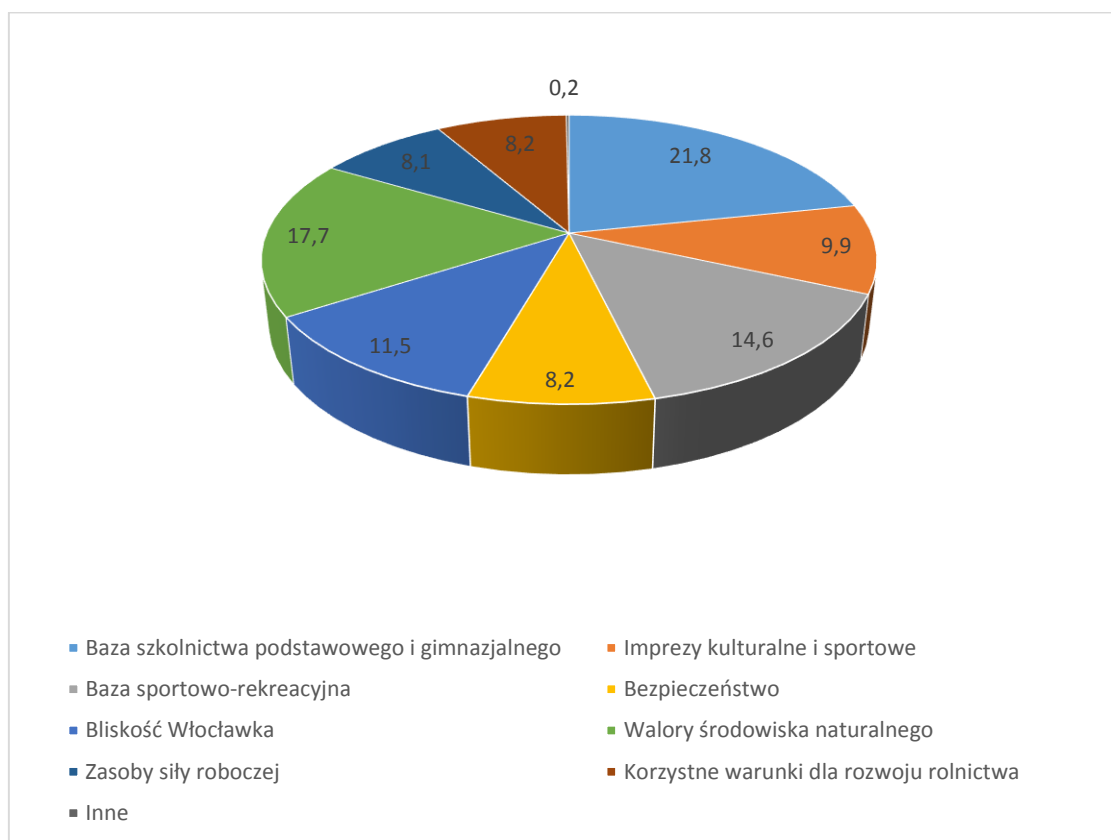
Reasumując, mieszkańcy ORSG oceniają najwyżej dostępność bazy szkolnictwa podstawowego i gimnazjalnego oraz obiektów handlowych. Te elementy, obok walorów środowiska naturalnego wskazali również jako atuty miejsca zamieszkania. Najgorzej ocenili zaś dostępność miejsc pracy i możliwości rozwoju zawodowego oraz dostępność mieszkań dla młodych.

Szczegółowe wyniki badania ankietowego

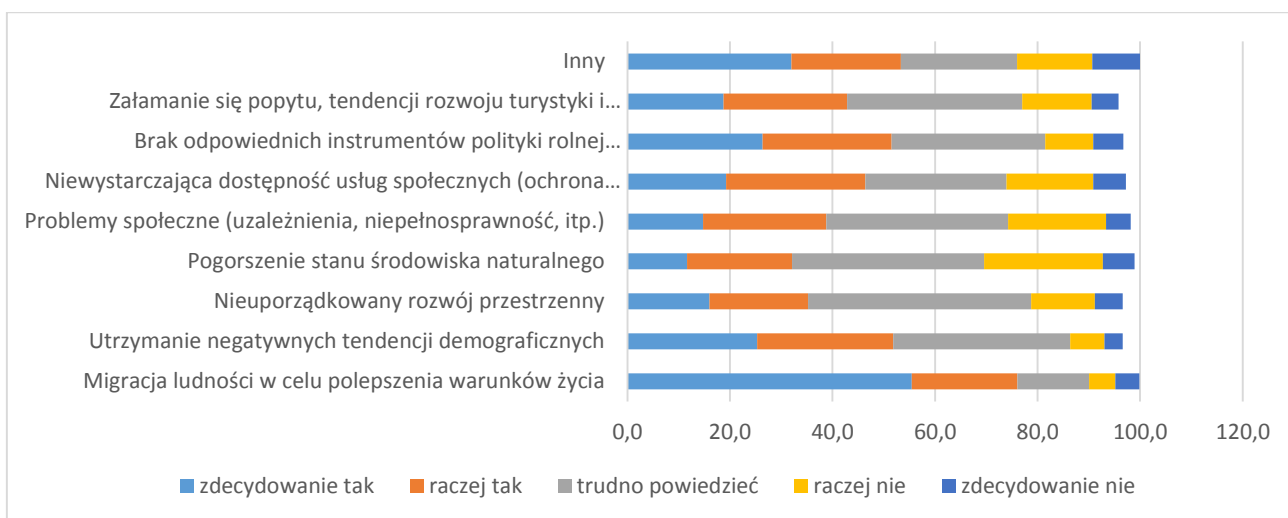
Pytanie 1. Proszę ocenić elementy składające się na jakość życia w Pani/Pana miejscowości oraz ogólnie w gminie



Pytanie 2. Proszę wskazać główne atuty lub mocne strony swojej gminy



Pytanie 3. Proszę określić czy i w jakim stopniu poniższe problemy zagrażają rozwojowi gminy



Pytanie 4. Proszę wskazać jakie działania wpłyną na poprawę jakości życia mieszkańców oraz atrakcyjność i konkurencyjność gminy



Pytanie 5. Inne wnioski lub propozycje ważne dla rozwoju gminy na lata 2014-2020:

1. Zapewnienie bezpieczeństwa-lokalizacja posterunku policji, stacja karetki pogotowia
2. Budowa pawilonu handlowego
3. Oświetlenie ulic
4. Budowa mieszkań
5. Zapewnienie miejsc pracy
6. Polepszenie jakości internetu
7. Budowa miejsc rekreacji: lodowisko, tor gokardowy, basen, korty tenisowe
8. Budowa ścieżek rowerowych i pieszo-rowerowych
9. Szkolenia służące zawodowemu przekwalifikowaniu się
10. Pomoc w szukaniu pracy
11. Polepszenie dostępności usług w zakresie opieki lekarskiej, w tym dentystrycznej
12. Remont dróg
13. Poprawa jakości wody pitnej
14. Wydłużenie godzin pracy biblioteki
15. Wsparcie dla rodzin wielodzietnych i samotnych matek
16. Organizacja zajęć pozaszkolnych dla dzieci, np. nauki gry na instrumencie, sportowe
17. Powiększenie targowiska
18. Pomoc dla młodych przedsiębiorców przy zakładaniu firm
19. Rozszerzenie tras autobusu szkolnego dowożącego dzieci, możliwość jazdy innych osób, np. starszych
20. Nagrody i wsparcie dla dzieci szczególnie uzdolnionych
21. Rozbudowa kanalizacji
22. Remont i rozbudowa szkoły, w tym szczególnie sanitariatów
23. Rozwój Parku kultury Wietrzychowice
24. Budowa schroniska dla zwierząt
25. Organizacja transportu do głównych miejscowości i miast po południu dla dzieci aby mogły brać udział w zajęciach pozaszkolnych

DANE UZYSKANE Z URZĘDÓW GMIN

Tabela 1 Szkoły podstawowe i gimnazjalne w gminach ORSG

Rodzaj placówki (podstawowa/gimnazjalna)	Miejscowość	Liczba uczniów	Nazwa pracowni tematycznych wyposażonych (np. komputerowa, biologiczna, języków obcych)	Potrzeby
Zespół Szkół w Baruchowie: Szkoła Podstawowa im. I Armii Wojska Polskiego	Baruchowo	244	- komputerowa-1 - sala edukacji wczesnoszkolnej-5	- globusy - liczydła (duże) - plansze z pomocami dydaktycznymi dla edukacji wczesnoszkolnej - waga - krzeselka uczniowskie - ławki z regulowaną wysokością - sprzęt do wychowania fizycznego (piłki koszykowa, siatkowa, nożna, szarfy)
Zespół Szkół w Baruchowie: Gimnazjum im. Marii Kretkowskiej	Baruchowo	120	- komputerowa-1 - fizyczno-matematyczna-1 - polonistyczna-1 - historyczna-1 - geograficzna-1 - biologiczno-chemiczna-1	- rolety okienne - cymbalki - tablice interaktywne - słowniki (do języka polskiego) - mapy (administracyjna, topograficzna i fizyczna Polski, świata) - zestawy do przeprowadzania badań fizycznych i chemicznych - bryły figur matematycznych - plansze edukacyjne o tematyce: historycznej, matematycznej, chemicznej, biologicznej, geograficznej
Szkoła podstawowa w Boniewie	Boniewo	222	Sala edukacji wczesnoszkolnej (częściowo wyposażona)5 Sala komputerowa – wspólnie z gimnazjum -1	1. Wymiana podłóg w salach lekcyjnych i płytek na korytarzach. 2. Malowanie sal lekcyjnych i korytarzy. 3. Cyklinowanie podłogi na sali gimnastycznej, malowanie sali. 4. Stoliki i krzesła dla edukacji wczesnoszkolnej (kl I-III) 5. Zestawy mebli dla klas I-III. 6. Tablice interaktywne z oprogramowaniem w 3 salach lekcyjnych.

				<p>7. Pracownia komputerowa. 8. Rolet w 5 salach. 9. Zestawy pomocy potrzebnych do prowadzenia obserwacji i badań przyrodniczych. 10. Programy komputerowe do zajęć logopedycznych oraz zajęć przedmiotowych. 11. Wystrój sal lekcyjnych (firanki, plansze itp.) 12. Wykładziny dywanowe do 5 sal lekcyjnych (sale I-III). 13. Instrument muzyczny (keyboard) 14. Magnetofony (szt. 4) 15. Zestaw nagłaśniający. 16. Pomoce do prowadzenia zajęć plastycznych. 17. Szkolenie nauczyciela w zakresie: - prowadzenie zajęć profilaktycznych, podnoszenie kompetencji wychowawczych 18. Sala językowa. 19. Indywidualne szafki dla uczniów szt. 100 20. Odkurzacz o dużej mocy- wodny. 21. Alarm zabezpieczający budynek. 22. Pralka automatyczna.</p>
Gimnazjum w Boniewie	Boniewo	118	<p>Sala komputerowa – wspólna ze szkołą podstawową 1 Sala językowa - wspólna ze szkołą podstawową 1 Pracownia biologiczna, geograficzno – historyczna, matematyczna, języka polskiego (słabo wyposażone)</p>	<p>1. Cyklinowanie podłóg w salach lekcyjnych 2. Malowanie sal i korytarzy 3. Remont sanitariatów i szatni 4. Remont stołówki (wymiana płytek podłogowych, stoliki i krzesła) 5. Nowe szafki dla 50 uczniów, remont starych szafek dla uczniów 6. Rolety do 7 sal (w tym 2 sale z oknami dachowymi) 7. Tablice interaktywne szt.3 8. Meble do 4 sal (szafki, regały na pomoce naukowe) 9. Krzesła i stoliki po szt. 50 stoliki i 50 krzesła 10. Tablice bezpyłowe 4 11. Krzesła wyściełane do pokoju nauczycielskiego szt. 30 12. Szafki dla nauczycieli 13. Pracownia komputerowa - stała 14. Mobilna pracownia komputerowa dla 25 uczniów (laptopy i szafa dla nich) 15. Monitoring obiektów (szkoła podstawowa i gimnazjum) 16. Naprawa elewacji 17. Szkolenia z zakresu podnoszenia kompetencji wychowawczych i prowadzenia zajęć profilaktycznych 18. Magnetofony (4szt.) 19. Telewizor i odtwarzacz DVD 20. Zestaw mikrofonów bezprzewodowych nagłownych szt.4 21. Zestaw pomocy do prowadzenia zajęć z edukacji dla bezpieczeństwa 22. Stół do pokoju nauczycielskiego 23. Tablica korkowa 24. Gabłota ze szkłem 25. Zestaw plansz do poszczególnych przedmiotów 26. Pomoc do prowadzenia zajęć z języków obcych – programy komputerowe</p>

				<p>27. Remont pracowni językowej</p> <p>28. Pomoce do pracy z uczniami o specjalnych potrzebach edukacyjnych (upośledzenie w stopniu lekkim i umiarkowanym)</p> <p>29. Zestaw nagrań do prowadzenia zajęć z muzyki i zajęć artystycznych</p> <p>30. Zestaw do unihokeja</p> <p>31. Liny</p> <p>32. Urządzenia do prowadzenia zajęć z lekkoatletyki</p> <ul style="list-style-type: none"> - zewnętrzna skocznia do skoków w dal - rzutnie (dysk, kula) - bieżnie <p>33. Scena</p> <p>34. Szafy metalowe szt. 2</p>
Szkoła podstawowa w Cettach	Cety	59	Komputerowa -1	
Szkoła podstawowa w Zalesiu	Zalesie	42	Komputerowa-1	Konieczna modernizacja Szkoły
Szkoła podstawowa w Chodczu	Chodecz	240	Komputerowa-2 Językowa-1 Edukacja wczesnoszkolna-6	Termomodernizacja starej szkoły
Gimnazjum Publiczne w Chodczu	Chodecz	199	Komputerowa-2 Językowa-1 Edukacja wczesnoszkolna-6	
Szkoła Podstawowa Nr 1 im. Marszałka Józefa Piłsudskiego w Izbicy Kujawskiej	Izbica Kujawska	403	<ul style="list-style-type: none"> - pracownia komputerowa dla uczniów kl.I-III wyp. w 10 komputerów-1 - pracownia komputerowa dla uczniów kl.IV-VI wyp. w 13 komputerów-1 - w 5 salach edukacji wczesnoszkolnej znajdują się tablice interaktywne 	<ul style="list-style-type: none"> - nowoczesnej klasopracowni komputerowej dla kl.IV-VI z możliwością pracy dla całej 25 osobowej grupy połączonej z klasopracownią do nauki języków obcych i wyposażonej w tablicę interaktywną; - pracowni przyrodniczej doposażonej w tablice interaktywną, kilka stanowisk komputerowych, mikroskopy i pomoce dydaktyczne; - w pracowniach historycznej, matematycznych, j.polskiego doposażenie w tablice interaktywne;
Szkoła Podstawowa w Błennie	Błenna	99	języków obcych -1	<p>Dla pracowni językowej:</p> <ul style="list-style-type: none"> - odtwarzacz CD - programy multimedialne do nauki języka angielskiego i niemieckiego; <p>Dla pracowni humanistycznej:</p> <ul style="list-style-type: none"> - meble, stoliki i krzesła; - tablica interaktywna; - zestaw pomocy naukowych np.: słowniki
Gimnazjum w Błennie	Błenna	45	Komputerowa-1	<p>Dla pracowni komputerowej:</p> <ul style="list-style-type: none"> - komputery; - tablica interaktywna; - stoliki i krzesła; <p>Dla pracowni matematyczno-fizycznej:</p> <ul style="list-style-type: none"> - meble, stoliki i krzesła;

				<ul style="list-style-type: none"> - zestaw pomocy naukowych do przeprowadzania wymaganych podstawą programową doświadczeń fizycznych; - zestaw pomocy naukowych i przyrządów do nauki geometrii na płaszczyźnie i w przestrzeni (bryły geometryczne) - tablica interaktywna; Dla pracowni biologiczno-chemicznej: - zestaw pomocy naukowych do nauki biologii; - zestaw odczynników chemicznych, sprzęt i szkło laboratoryjne; - zestaw pomocy naukowych do przeprowadzania wymaganych podstawą programową doświadczeń chemicznych; - modele atomów – zestaw kulkowy; - zestaw do ćwiczeń z chemii; - zestaw do elektrolizy
Gimnazjum im. gen. A. Słubickiego w Izbicy Kujawskiej	Izbica Kujawska	196	Komputerowa-1	<ul style="list-style-type: none"> - tablica interaktywna, - tablica ceramiczna, - 2 zestawy komputerowe uczniowskie - utworzenie pracowni: językowej, biologicznej, fizyczno - chemicznej
Szkoła podstawowa	Kaliska	64	Komputerowa-1	
Szkoła podstawowa	Kanibród	39	Komputerowa-1	
Szkoła podstawowa	Kłóbka	84	Komputerowa-1	
Gimnazjum	Kłóbka	56	Komputerowa-1	
Szkoła podstawowa	Lubień Kujawski	211	Komputerowa-1	
Gimnazjum	Lubień Kujawski	182	Komputerowa-1	
Gimnazjum	Siemnowek	59	Pracownia komputerowa-1	Tablica interaktywna Sprzęt multimedialny do pracowni językowej
Szkoła Podstawowa	Sarnowo	85	Komputerowa-1	Zakup 10 laptopów
Zespół Szkół Publiczna Szkoła Podstawowa im. Aleksandra Kamińskiego w Lubrańcu	Ul. Nowa 6, 87 – 890 Lubraniec	376	Pracownia komputerowa-1	Pracownia językowa
Zespół Szkół Publiczne Gimnazjum im. Jana Lubrańskiego w Lubrańcu	Ul. Nowa 6, 87 – 890 Lubraniec	190	Pracownia komputerowa-1 Fizyczna-1 Chemiczna-1	Pracownia językowa, biologiczna
Szkoła podstawowa	Zgłowiączka	88	Klasopracownia komputerowa-1	Laptopy szt. 20 z kamerkami, głośniki, tablica interaktywna,
			Klasopracownia matematyczno-techniczna.	Programy multimedialne (matematyczne i techniczne), plansze tematyczne, plansze ze znakami drogowymi, tor przeszkód do jazdy rowerem (przeośny), miasteczko ruchu drogowego.
			Klasopracownia historyczna.	Programy multimedialne (historyczne), broszura z poczem królów polskich dla ucznia - 20 szt., atlasy historyczne dla ucznia – 20 szt., portrety bohaterów narodowych, mapy historyczne, plansze tematyczne.
			Klasopracowania językowa.	Słowniki (poprawnej polszczyzny, frazeologiczny, synonimów, antonimów,

				wyrazów obcych) lektury szkolne, programy multimedialne (język polski), portrety pisarzy, lektury audio book, czytniki książek.
Szkoła Podstawowa	Kłobia 29 87-890 Lubraniec	90	Sala komputerowa-1 Sala biologiczno-matematyczna-1	Sala języków obcych
Publiczne Gimnazjum	Kłobia 29 87-890 Lubraniec	41	Sala komputerowa-1 Sala biologiczno-matematyczna-1	Sala języków obcych

Źródło: Opracowanie własne na podstawie informacji z UG.

Tabela 2. Przedszkola w gminach ORSG

Rodzaj placówki/ miejsowość	Liczba oddziałów	Liczba dzieci	Liczba sal w obiekcie	Rodzaj budynku (nowy/zaadaptowany(wyremontowany)/nie nowy ale wybudowany na potrzeby przedszkola itp.)	Potrzeby
Zespół Szkół w Baruchowie	2 - oddziały przedszkolne	0a – 20 0b – 23	2	Zaadaptowany i odpowiednio wyposażony i przystosowany dla potrzeb dzieci	
Oddział Przedszkolny przy Szkole Podstawowej w Boniewie.	1 oddział, dzieci 5 i 6 letnie,	24	1	Budynek zaadaptowany, wyremontowany	<ol style="list-style-type: none"> 1. Dostosowanie toalet do potrzeb dzieci w wieku przedszkolnym. 2. Zestaw sprzętu nagłaśniającego. 3. Indywidualne szafki dla dzieci (do sztani) 25 sztuk. 4. Nowe zestawy zabawek (stare się częściowo zużyły). 5. Zestawy książek. 6. Zestawy do prowadzenia zajęć plastycznych. 7. Mała kserokopiarka lub drukarka. 8. Zestawy komputerowe. 9. Pomoce do nauki języka angielskiego. 10. Zestawy płyt z piosenkami dla dzieci. 11. Zestaw audiowizualny (telewizor + odtwarzacz DVD). 12. Rolety w dwóch salach. 13. Szkolenia dla nauczycieli w zakresie pracy z dziećmi ze specjalnymi problemami edukacyjnymi (praca z

					<p>dzieckiem niesłyszącym, niewidzącym, zaburzenia zachowania).</p> <p>- podnoszenie kompetencji wychowawczych</p> <p>14. Firanki do jednej sali.</p> <p>15. Wykładzina do jednej sali (duży format)</p> <p>16. Szkolenia takie same jak w przedszkolach.</p> <p>17. Zestawy mebli przedszkolnych (szafki, stoliki, krzesła).</p> <p>18. Pojemniki na zabawki.</p> <p>19. Pomoce dydaktyczne stymulujące logiczne myślenie.</p>
Przedszkole Tęczowa kraina w Boniewie	2 oddziały (3-4latki; 5-latki)	25, 25	2	Budynek zaadoptowany, wyremontowany	<p>1. Dostosowanie toalet do potrzeb dzieci w wieku przedszkolnym.</p> <p>2. Zestaw sprzętu nagłaśniającego.</p> <p>3. Indywidualne szafki dla dzieci (do sztani) 25 sztuk.</p> <p>4. Nowe zestawy zabawek (stare się częściowo zużyły).</p> <p>5. Zestawy książeczek.</p> <p>6. Zestawy do prowadzenia zajęć plastycznych.</p> <p>7. Mała kserokopiarka lub drukarka.</p> <p>8. Zestaw komputerowy dla nauczyciela.</p> <p>9. Pomoce do nauki języka angielskiego.</p> <p>10. Zestawy płyt z piosenkami dla dzieci.</p> <p>11. Zestaw audiowizualny (telewizor + odtwarzacz DVD).</p> <p>12. Rolety w dwóch salach.</p> <p>13. Szkolenia dla nauczycieli w zakresie pracy z dziećmi ze specjalnymi potrzebami edukacyjnymi (praca z dzieckiem niesłyszącym, niewidzącym, zaburzenia zachowania).</p> <p>14. Firanki do jednej sali.</p> <p>15. Wykładzina do jednej sali (duży format)</p> <p>16. Gry planszowe – podłogowe.</p> <p>17. Pojemniki na zabawki.</p>

					18. Pomoce dydaktyczne stymulujące percepcje słuchową i wzrokową.
Szkoła podstawowa - Cety	Oddział Przedszkolny -1	15	1	Budynek stary	
Szkoła podstawowa - Zalesie	Oddział Przedszkolny - 1	13	1	Budynek stary	Potrzebny remont i wyposażenie w meble oraz wyposażenie dydaktyczne
Przedszkole Samorządowe - Chodecz	6 Oddziałów	124	6	Wyremontowany przystosowany na potrzeby Przedszkola	Doposażenie placu zabaw
Przedszkole samorządowe	3 oddziały I gr – 3latki II gr – 4latki III gr- 5,6latki	I gr – 21 II gr – 20 III gr - 24	3	Nie nowy ale wybudowany na potrzeby przedszkola.	Gruntowny remont schodów wejściowych, wymiana instalacji grzewczej.
Szkoła Podstawowa Nr 1 im. Marszałka Józefa Piłsudskiego w Izbicy Kujawskiej	4 oddziały przedszkolne: dzieci 5-6 letnie	I oddział – 26 II oddział – 23 III oddział – 26 IV oddział – 20	2 sale dzieci realizują zajęcia w 2 grupach popołudniowych i w 2 grupach popołudniowych	Sale oddziałów przedszkolnych zostały wydzielone z sal lekcyjnych znajdujących się w budynku szkoły, budynek pochodzi z lat siedemdziesiątych (1975 r.), sale zostały wyremontowane na potrzeby przedszkola.	- brak pełnego, estetycznego wyposażenia; - brak pełnego zestawu pomocy dydaktycznych, kącików tematycznych, sprzętu audiowizualnego, dostępu do technologii IT itp. ; - dostosowania toalet spełniających warunki higieniczne do potrzeb dzieci młodszych (konieczny kapitalny remont toalet); - możliwości zapewnienia przez świetlicę szkolną właściwej, dobrej opieki dla dzieci małych 5-letnich (świetlica połączona razem ze stołówką szkolną, bardzo duża liczba wydawanych obiadów dwudaniowych, dowożenie dzieci, dwuzmianowość).
Szkoła Podstawowa w Blennie	1 oddział	24	1	Sala w szkole dostosowana do potrzeb oddziału przedszkolnego	zakup tablicy interaktywnej
Przedszkole Samorządowe w Lubieniu Kujawskim	6	21,21,21,29,25,25	10	Nowy	
Przedszkole Samorządowe z Oddziałem integracyjnym w Lubrańcu	Oddziałów 8	182	5 sal	Nie nowy ale wybudowany na potrzeby przedszkola	Rozbudowa przedszkola
	1 oddział -3 latkowie	22			
	2 oddziały- 4 latkowie	41 – 20, 21			

	5 oddziałów 6,5 latkowie	119 - 24, 24, 24, 23, 24			
--	-----------------------------	--------------------------------	--	--	--

Źródło: Opracowanie własne na podstawie informacji z UG.

Tabela 3. Obszary o złożonych problemach społeczno-przestrzennych oraz potrzeba termomodernizacji i rewitalizacji

Gmina	Obszary o złożonych problemach społeczno-przestrzennych	Termomodernizacja	Rewitalizacja
Baruchowo	Teren po SKR w Baruchowie	dokonać termomodernizacji budynków socjalnych i komunalnych znajdujących się na terenie Gminy Baruchowo.	potrzeba modernizacji i remontów budynków użyteczności publicznej, a także potrzeba stworzenia dostatecznej ilości miejsc parkingowych przy miejscach użyteczności publicznej.
Boniewo	W m. Osiecz Mały znajdują się tereny po Rolniczej Spółdzielni Produkcyjnej .	Obiekty do termomodernizacji : - sześć obiektów zakwalifikowanych jako obiekty zabytkowe / ujęte w rejestrze lub ewidencji zabytków / - świetlice wiejskie , - świetlice OSP , - budynek UG Boniewo, - budynki wielorodzinne	Remont, modernizacja i zagospodarowanie budynków gospodarczych . Modernizacja sieci instalacyjnych zagospodarowanych budynków handlowych . Zagospodarowanie terenu wokół boisk sportowych , modernizacja boiska sportowego .
Chodecz	obecnie OHZZ znajduje się w miejscowości Chodeczek .Z OHZZ wyodrębniona jest Spółdzielnia Mieszkaniowa Chodeczek obejmująca całą dzielnicę mieszkaniową.	konieczność termomodernizacji Szkoły Podstawowej w Chodczu.	- odnowienie centrum Chodcza (Plac Kościuszki), - konieczność rewitalizacji ulic: Warszawska, Waryńskiego, Aleja Zwycięstwa (ulice objęte Nadzorem Konserwatorskim) .
Izbica Kujawska	PGR „Zagrodnica” miał swoją siedzibę w Izbicy Kujawskiej, w skład PGR wchodziły gospodarstwa położone w miejscowości Chotel, Śmielnik oraz Martanowo. SKR znajdował się w Izbicy Kujawskiej, natomiast w miejscowości Naczachowo oraz Nowa Wieś znajdowały się filie SKR w Izbicy Kujawskiej.	Na terenie Gminy Izbica Kujawska budynki użyteczności publicznej wymagają termomodernizacji w szczególności: Urząd Miejski w Izbicy Kujawskiej, Miejsko-Gminny Ośrodek Kultury w Izbicy Kujawskiej, Zespół Szkół w Błennie oraz Gimnazjum w Izbicy Kujawskiej.	Renowacja zespołu parkowo-dworskiego w miejscowości Mchówek Remont Stadionu Miejsko-Gminnego Klubu Sportowego „Kujawianka” Budowa kompleksu sportowo-rekreacyjnego na bazie stadionu miejskiego i lasku komunalnego w Izbicy Kujawskiej ul. Sportowa, ul. Rolna Budowa muszli koncertowej w parku przy M-GOK w Izbicy Kujawskiej Zagospodarowanie terenu Placu Wolności oraz remont chodników w Izbicy Kujawskiej.
Lubień Kujawski	SKR znajduje się z miejscowości Kaliska w pobliżu dworca PKP. PGR znajduje się w miejscowości Kamienna i podlega pod Ośrodek Hodowli Zarodowej w Chodczku (gmina Chodecz). Na terenie miasta Lubień Kujawski znajdowała się także gorzelnia która również podlegała pod OHZ w Chodczku.	b.d.	b.d.

	Istniały również PGR w Kanibrodzie oraz Siemianach, które służyły głównie do przechowywania sprzętu.		
Lubraniec	Tereny po byłych SKR, PGR: Redecz Kalny, Żydowo, Kazanie, Turowo, Dąbie Kujawskie	Budynki mieszkalne komunalne Gminy wymagają generalnych remontów, w tym termomodernizacji, jak również budynki będące w zarządzie ochotniczych straży pożarnych, termomodernizacja obiektów szkolnych w miejscowościach Siemnowek, Samowo.	remonty dworów i pałaców w miejscowościach Redecz Kalny, Krowice. Odbudowa pałacu w Ossowie.

Źródło: Opracowanie własne na podstawie informacji z UG.

Tabela 4. Stan budynków użyteczności publicznej w gminach ORSG

Lp.	Budynek użyteczności publicznej	Miejscowość	Stan
1.	Zespół Szkół w Baruchowie (w skład którego wchodzi budynek Szkoły Podstawowej i Gimnazjum)	Baruchowo	potrzeba termomodernizacji
2.	Siedziba Urzędu Gminy Baruchowo	Baruchowo	po termomodernizacji
3.	Środowiskowy Dom Samopomocy i Świetlica Wiejska w Czarnem (stanowi jeden budynek)	Czarne,	po termomodernizacji, ale wymaga bieżących napraw/remontów
4.	Zielona Szkoła w Gorenju Dużym	Goreń Duży,	po termomodernizacji, ale wymaga bieżących napraw/remontów
5.	Świetlica Wiejska w Kurowie Kolonii	Kurowo Kolonia,	po termomodernizacji
6.	Świetlica Wiejska w Grodnie	Grodno	po termomodernizacji
7.	Świetlica Wiejska w Zawadzie Piaski	Zawada Piaski,	po termomodernizacji
8.	Kompleks sportowo- rekreacyjny na czele z Halą Sportową w Baruchowie	Baruchowo	po termomodernizacji, ale wymaga bieżących napraw/remontów
9.	Budynek Zakładu Gospodarki Komunalnej i Mechanizacji Rolnictwa	Baruchowo,	potrzeba termomodernizacji
10.	Zespół szkół Boniewo	Boniewo	po termomodernizacji i w trakcie
11.	Budynek urzędu gminy	Boniewo	potrzeba termomodernizacji
12.	Świetlice wiejskie - 7 sztuk	Otmianowo, Grójczyk, Arciszewo, Osiecz wielki, Łąki Wielkie, Kaniewo	potrzeba termomodernizacji
13.	Budynek po szkole podstawowej	Osiecz Mały	potrzeba termomodernizacji
14.	Budynki po byłej RSP Osiecz	Osiecz Mały	potrzeba termomodernizacji, nieskończone prace wykończeniowe

15.	Budynki usługowe	m. Boniewo	po termomodernizacji
16.	Budynek Urzędu Miasta i Gminy Chodecz	Chodecz	potrzeba termomodernizacji
17.	Budynek szkoły Podstawowej w Cettach	Cetty	potrzeba termomodernizacji
18.	Budynek Szkoły Podstawowej w Zalesiu	Zalesie	potrzeba termomodernizacji
19.	Budynki Samorządowego Zespołu Placówek Oświatowych w Chodczu	Chodecz	potrzeba termomodernizacji
20.	Budynek Przedszkola Samorządowego w Chodczu	Chodecz	potrzeba termomodernizacji
21.	Wielorodzinne komunalne budynki mieszkalne	Chodecz (3); Łania (1), Strzygi (1), Strzyżki (1), Ignalin (2)	potrzeba termomodernizacji
22.	Budynek biurowy Zakładu Gospodarki komunalnej w Chodczu	Chodecz	potrzeba termomodernizacji
23.	Świetlica wiejska w Brzyszewie	Brzyszewo	potrzeba termomodernizacji
24.	Szkoła Podstawowa Nr 1 im. Marszałka Józefa Piłsudskiego w Izbicy Kujawskiej	Izbica kujawska	po termomodernizacji
25.	Zespół Szkół w Błennie	Blenno	potrzeba termomodernizacji
26.	Urząd Miejski w Izbicy Kujawskiej	Izbica kujawska	potrzeba termomodernizacji
27.	Miejsko - Gminny Ośrodek Kultury w Izbicy Kujawskiej	Izbica kujawska	potrzeba termomodernizacji
28.	Gimnazjum im. gen. Augustyna Słubickiego w Izbicy Kujawskiej.	Izbica kujawska	potrzeba termomodernizacji
29.	Świetlice wiejskie	Długie, Skarbanowo, Augustynowo	potrzeba termomodernizacji
30.	Zespół Szkół w Kłóbce	Kłóbka	potrzeba termomodernizacji
31.	Zespół Placówek Oświatowych w Lubieniu Kujawski	Lubień Kujawski	potrzeba termomodernizacji
32.	Szkoła Podstawowa w Kanibrodzie	Kanibród	potrzeba termomodernizacji
33.	Szkoła Podstawowa w Kaliskach	Kaliska	potrzeba termomodernizacji

34.	Budynki wielorodzinne	Lubień Kujawski	potrzeba termomodernizacji
35.	Szkoła Podstawowa i gimnazjum	Lubraniec	po termomodernizacji
36.	Szkoła Podstawowa i gimnazjum	Kłobia	po termomodernizacji
37.	Szkoła Podstawowa	Zgłowiączka	po termomodernizacji
38.	Szkoła Podstawowa	Sarnowo	potrzeba termomodernizacji
39.	Gimnazjum	Sarnówek	potrzeba termomodernizacji
40.	Budynek zaplecze dla stadionu miejskiego	Lubraniec	po termomodernizacji
41.	Budynek Urzędu Miejskiego	Lubraniec	po termomodernizacji
42.	Siedziba „domu kultury”, Lubrańskie Centrum Dziedzictwa Kulturowego	Lubraniec	po generalnym remoncie dachu i elewacji zewnętrznej
43.	budynek „ośrodka zdrowia i biblioteki publicznej	Lubraniec	po termomodernizacji
44.	budynek „domu ludowego”, gdzie znajduje się Poradnia psychologiczno – pedagogiczna, apteka, mieszkanie, klub AA	Lubraniec	po termomodernizacji
45.	Świetlice wiejskie	Dąbie Kuj., Redecz Wielki, Wola Sosnowa, Miłżyn	po termomodernizacji
46.	Świetlice wiejskie	Krowice, Redecz Kalny, Świątniki, Sułkowo	potrzeba termomodernizacji
47.	Remizy strażackie	Lubraniec, Bielawy, Gołębin Parcele, Kłobia, Zgłowiączka, Kazanie	po termomodernizacji
48.	Remizy strażackie	Bodzanowo, Sarnowo, Skaszyn	potrzeba termomodernizacji
49.	Budynek CKS	Zgłowiączka	po termomodernizacji

Źródło: Opracowanie własne na podstawie informacji z UG.

Tabela 5. Szkoły ponadgimnazjalne w gminach ORSG

Nazwa szkoły/ miejsowość	Rodzaj szkoły	Kierunki nauczania/ specjalizacje	Liczba uczniów	Laboratoria/ pracownie kierunkowe, itp.	Potrzeby w zakresie pracowni, pomocy edukacyjnych, itp.
Liceum ogólnokształcące im. F. Becińskiego w Lubrańcu	liceum ogólnokształcące	ogólnokształcące	132	pracownia komputerowa	Zakup komputerów do pracowni wraz z oprogramowaniem (system operacyjny i pakiet Office) – 15 szt. i serwera wraz z oprogramowaniem
Zespół Szkół im. Marii Grodzickiej w Lubrańcu-Marysinie	technikum	technik agrobiznesu technik ekonomista technik logistyk	150	pracownia językowa 2 pracownie komputerowe	pracownia logistyczna 2 pracownie komputerowe
	zasadnicza zawodowa	wielozawodowa: sprzedawca, piekarz, cukiernik, ślusarz, mech. poj. samochodowych, monter, sieci inst. i urz. sanit., fryzjer, murarz-tylnkarz, kucharz, krawiec	56	biblioteka sala gimnastyczna sekretariat sala języka angielskiego	Zakup komputerów wraz z oprogramowaniem (system operacyjny i pakiet Office) – 4 szt. i 1 komputer dla nauczyciela bibliotekarza z oprogramowaniem Zakup materaca i stojaków do skoku wzwyż Zakup dwóch komputerów wraz z oprogramowaniem (system operacyjny i pakiet Office) dla głównego księgowego i sekretarza szkoły Zakup dwóch zestawów multimedialnych (tablica interaktywna, komputer, projektor) Budynek szkoły: - wymiana instalacji centralnego ogrzewania (obecna instalacja pochodzi z 1978 roku z grzejnikami żeliwnymi, instalacja nie zapewnia dostatecznego ogrzania pomieszczeń szczytowych budynku szkoły);

					<ul style="list-style-type: none"> - wymiana instalacji elektrycznej (istniejąca instalacja elektryczna została wykonana z przewodów aluminiowych w 1978 roku); - docieplenie budynku z zewnątrz; - wymiana poszycia dachowego (obecnie dach pokryty jest blachą trapezową ocynkowaną).
Zespół Szkół im. Wł. Reymonta w Chodczu	zasadnicza zawodowa	mechanik-operator pojazdów i maszyn rolniczych, fryzjer, sprzedawca, mechanik pojazdów samochodowych, piekarz, kucharz	89	Warsztaty, ośrodek egzaminacyjny	<p>Samochód i ciągnik do nauki jazdy,</p> <p>narzędzia do uprawy pola, spawarka inwertorowa, przecinarka plazmowa</p> <p>Kasy fiskalne, wagi, skanery, komputery, programy komputerowe</p>
	technikum	technik żywienia i usług gastronomicznych, technik żywienia i usług gastronomicznych, technik rolnik	84	pracownia gastronomiczna, pracownia rolnicza ośrodek egzaminacyjny	Młynek koloidalny, zastawa stołowa, sztucce, ciągnik, pług obrotowy,
Zespół Szkół im. Jana Kasprowicza w Izbicy Kujawskiej	liceum ogólnokształcące	politechniczno-obronny, biologiczno-chemiczny	136	Pracownia komputerowa, j. angielskiego	<ul style="list-style-type: none"> - 2 tablice magnetyczna z układem współrzędnych - 20 szt. Atlasu geograficznego dla szkół ponadgimnazjalnych Nowa Ewa do nowej podstawy programowej Redaktor prowadzący : Marek Dajek , koordynacja prac ; Krystian Chariza , Warszawa 2012 - filmy geograficzne dla Liceum - 2 projektory - 2 ekrany - Urządzenia sportowe do ćwiczeń na powietrzu:
	zasadnicza zawodowa	wielozawodowa : rolnik, stolarz, mechanik poj. sam. , sprzedawca , kucharz , krawiec , wędliniarz, murarz, monter instalacji i urządzeń sanitarnych , cukiernik , elektryk , fryzjer piekarz , ślusarz i fotograf	89	pracownia ruchu drogowego	

					tj. krzesło, prasa , jeździec ,wyciąg ,orbiterek
Liceum ogólnokształcące dla dorosłych	liceum ogólnokształcące	-	63		
Szkoła Policealna	-	technik informatyk	11	pracownia komputerowa	

Źródło: Opracowanie własne na podstawie informacji z UG i Starostwa Powiatowego.