

**Uchwała Nr XLIV/301/22**  
**Rady Miejskiej w Chodczu**  
**z dnia 26 października 2022r.**

**zmieniająca uchwałę w sprawie przyjęcia „Strategii Rozwoju Miasta i Gminy Chodecz  
na lata 2015-2023”**

Na podstawie art. 18 ust. 2 pkt 6 ustawy z dnia 8 marca 1990 roku o samorządzie gminnym (Dz.U. z 2022 r. poz. 559 ze zm.) **Rada Miejska w Chodczu uchwala, co następuje:**

**§ 1.** W uchwale Nr XL/277/22 Rady Miejskiej w Chodczu z dnia 09 czerwca 2022 roku zmieniającej uchwałę w sprawie przyjęcia „Strategii Rozwoju Miasta i Gminy Chodecz na lata 2015-2022”, załącznik otrzymuje brzmienie określone w załączniku do niniejszej uchwały.

**§ 2.** Wykonanie uchwały powierza się Burmistrzowi Chodcza.

**§ 3.** Uchwała wchodzi w życie z dniem podjęcia i podlega podaniu do wiadomości poprzez ogłoszenie w Biuletynie Informacji Publicznej Urzędu Miasta i Gminy Chodecz.

**Przewodniczący**  
**Rady Miejskiej**  
  
**Anna Twardowska**

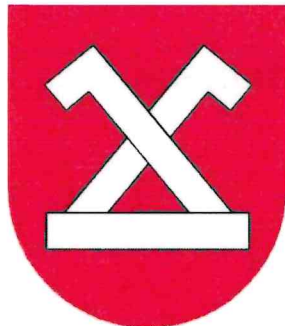
## **Uzasadnienie**

W dniu 9 czerwca 2022 roku na sesji Rady Miejskiej przyjęto zmianę „Strategii Rozwoju Miasta i Gminy Chodecz na lata 2015-2022”.

W związku z koniecznością wykazania bezpośredniej spójności kilku inwestycji przewidzianych do dofinansowania w ramach środków unijnych z niniejszym dokumentem, należało zaktualizować Strategię pod względem wykazu kluczowych inwestycji w zakresie inwestycji w obiekty pełniące funkcje kulturalne, a także wydłużając jej okres obowiązywania do 2023 roku.

Załącznik  
do uchwały Nr XLIV/301/22  
Rady Miejskiej w Chodczu  
z dnia 26 października 2022r.

**GMINA CHODECZ**  
**STRATEGIA ROZWOJU NA LATA**  
**2015 – 2023**



## Spis treści

I. WSTĘP .....	3
1. Podstawa formalna i merytoryczna opracowania strategii .....	3
2. Proces budowy strategii .....	4
II DIAGNOZA STANU ISTNIEJĄCEGO .....	4
1. POŁOŻENIE.....	4
2. ŚRODOWISKO PRZYRODNICZE ZASOBY I ZAGROŻENIA .....	5
3. SFERA SPOŁECZNA .....	8
4. SFERA GOSPODARCZA.....	14
5. INFRASTRUKTURA SPOŁECZNA .....	18
6. INFRASTRUKTURA TECHNICZNA .....	27
7. GOSPODARKA ELEKTROENERGETYCZNA, GAZOWNICTWO i CIEPŁOWNICTWO 31	
8. ZASOBY FINANSOWE GMINY .....	32
9. Wnioski z diagnozy.....	36
III. KONSULTACJE SPOŁECZNE.....	39
IV. ANALIZA SWOT .....	40
Szanse .....	41
Zagrożenia.....	41
V. POTENCJAŁY I PROBLEMY ROZWOJU .....	42
VI. MISJA I WIZJA ROZWOJU .....	43
VII. CELE ROZWOJU I PROJEKTY.....	44
1. Sfera Społeczna.....	44
2. Infrastruktura techniczna .....	46
3. Gospodarka .....	51
4. Środowisko .....	53
VIII MONITORING WDRAŻANIA STRATEGII.....	55



# I. WSTĘP

## 1. Podstawa formalna i merytoryczna opracowania strategii

Prawidłowe funkcjonowanie i rozwój gminy Chodecz warunkowane jest nie tylko wieloma regulacjami prawnymi, ale również dokumentami strategicznymi określającymi kierunki i możliwości rozwojowe. Takim dokumentem jest strategia rozwoju gminy. Wprawdzie opracowanie strategii nie jest wymogiem ustawowym, to jednak jest niezbędne, gdyż pozwala ona wskazać w sposób uporządkowany optymalne kierunki rozwoju oraz ułatwia proces pozyskiwania środków zewnętrznych na realizację zaplanowanych działań i projektów. Dzięki temu możliwe będzie spełnienie potrzeb i aspiracji mieszkańców gminy w okresie najbliższych kilku lat.

Oprócz powyższego ważną przesłanką przesądzającą o przystąpieniu do prac nad strategią są nowe, aktualne dokumenty strategiczne szczebla krajowego i regionalnego.

Strategia Rozwoju Gminy Chodecz na lata 2015 – 2023 odnosi się do dokumentów strategicznych na poziomie krajowym, regionalnym i lokalnym. Cele strategiczne i projekty określone w dokumencie nawiązują do następujących dokumentów strategicznych:

- Polska 2030. Trzecia faza nowoczesności. Długookresowa strategia rozwoju kraju
- Strategia Rozwoju Kraju 2020
- Strategia Zrównoważonego Rozwoju Wsi, Rolnictwa i Rybactwa
- Koncepcja Przestrzennego Zagospodarowania Kraju do roku 2030
- Strategia Rozwoju Województwa Kujawsko-Pomorskiego do roku 2020 – Plan modernizacji 2020 +
- Plan zagospodarowania przestrzennego województwa kujawsko pomorskiego
- ORSG

Komplementarność treści Strategii Rozwoju Gminy Chodecz z treścią wymienionych dokumentów jest niezbędna ze względów formalnych i merytorycznych i pozwala na praktyczne wdrażanie zasad polityki strategicznej ustalonej na szczeblu krajowym i regionalnym.

Oprócz formalnego nawiązania do wymienionych dokumentów Strategia zawiera:

- Diagnozę sytuacji społeczno – gospodarczej gminy
- Identyfikację problemów i potencjałów warunkujących rozwój
- Analizę SWOT
- Zdefiniowaną misję rozwoju
- Zdefiniowaną wizję rozwoju

- Określone cele strategiczne odniesione do poszczególnych sfer
- Zdefiniowane działania i przypisane im projekty kluczowe

## **2. Proces budowy strategii**

Prace na opracowaniem strategii rozpoczęły się po podjęciu stosownej Uchwały przez Radę Miejską w Chodczu Nr XLV/225/2014 z dnia 29 lipca 2014 r.. Kolejne działania w tym zakresie obejmowały:

- Powołanie przez Burmistrza zespołu konsultacyjnego ds. opracowania strategii.
- Wyłonienie zespołu eksperckiego do opracowania projektu strategii
- Przygotowanie projektu założeń strategii i harmonogramu prac
- Opracowanie diagnozy stanu istniejącego
- Konsultacje społeczne dotyczące diagnozy
- Zebranie i opracowanie danych ankietowych
- Opracowanie projektu strategii ( przy aktywnym udziale zespołu konsultacyjnego)
- Konsultacje społeczne projektu strategii
- Opracowanie oceny oddziaływania realizacji ustaleń strategii na środowisko
- Prace nad projektem strategii wspólnie z Radą Miejską w Chodczu
- Podjęcie uchwały przez Radę Miejską w Chodczu przyjmującą strategię.

## **II DIAGNOZA STANU ISTNIEJĄCEGO**

### **1. POŁOŻENIE**

Pod względem geograficznym gmina Chodecz położona jest na obszarze Pojezierza Wielkopolsko Kujawskiego, w obrębie mniejszej, wydzielonej jednostki jaką jest Pojezierze Chodeckie. Administracyjnie gmina znajduje się w granicach powiatu włocławskiego i sąsiaduje z gminami Choceń, Lubień Kujawski, Przedecz, Dąbrowice, Izbica Kujawska, Boniewo. Przez teren gminy przebiega droga wojewódzka nr 269 oraz sieć dróg powiatowych, umożliwiających połączenia z miastem Włocławek oddalonym około 30 km oraz drogą krajową nr 91 i autostrada A1 (węzeł Kowal).

Powierzchnia gminy wynosi 121,00 km<sup>2</sup> - miasta 1,31 km<sup>2</sup>. Ludność ogółem wynosi 6911 osób. Tereny leśne stanowią 9,0% natomiast wody – 2% ogólnej powierzchni gminy. Wiodącą funkcją gminy jest rolnictwo. Powierzchnia gruntów ornych, łącznie z miastem, wynosi 96,60 km<sup>2</sup>, co stanowi ok. 79% ogólnej powierzchni gminy

## **2. ŚRODOWISKO PRZYRODNICZE ZASOBY I ZAGROŻENIA**

Rzeźba powierzchni gminy jest wynikiem działalności lądolodu oraz późniejszych rzeźbotwórczych procesów postglacjalnych. W części północnej i centralnej w krajobrazie wyraźnie zaznaczają z się wypukłe formy, wykształcone w postaci pagórków morenowych oraz moreny dennej falistej. Deniwelacje na tym obszarze dochodzą do 25 m. W części południowej gminy deniwelacje są znacznie mniejsze, co wiąże się z występującymi tutaj równinami sandrowymi. Bardzo wyraźną formą w krajobrazie centralnej i zachodniej części gminy jest rynna subglacjalna, wypełniona wodami jezior. Dynamiczna rzeźba terenu, duże deniwelacje w połączeniu z powierzchnią wodną wspomnianych jezior, przesądzają o wysokich walorach estetyczno krajobrazowych tego fragmentu gminy.

Ważnym zasobem naturalnym gminy, decydującym o jej dominującej funkcji gospodarczej są gleby. W części centralnej i północnej wstępują gleby płowe i brunatne wykształcone na podłożu glin i piasków gliniastych. Tworzą one najwartościowsze, z gospodarczego punktu widzenia, kompleksy obejmujące klasyfikację bonitacyjną w przedziale I – IIIb. W części południowej gminy dominują gleby niższych klas bonitacyjnych (IV – VI) rozwinięte na utworach piaszczystych pól sandrowych. Ich wartość z gospodarczego punktu widzenia jest niższa, jakkolwiek powinny stanowić, zwłaszcza gleby klasy IV – V, rezerwę dla przyszłościowej intensyfikacji produkcji rolnej; dostarczenie tym glebom wymaganej ilości wody dla potrzeb wegetacyjnych roślin zapewni zbioru na poziomie zbliżonym do gleb wyższych klas bonitacyjnych.

Na terenie gminy brak jest udokumentowanych zasobów surowców naturalnych, umożliwiających ich eksploatację na większą skalę. Do powszechnie występujących surowców, mających jednak niewielkie znaczenia, należą piaski i gliny. Mogą być one eksploatowane jedynie dla potrzeb lokalnych, związanych z budownictwem i drogownictwem. Złóża torfów jakie występują głównie we wspomnianej rynnie subglacjalnej oraz większych zagłębieniach terenowych nie mają znaczenia gospodarczego. Pełnią one tylko funkcje ekologiczne jako ważny regulator lokalnych stosunków wodnych.

Zasoby trwałej szaty roślinnej na terenie gminy są stosunkowo ubogie. Tworzą je przede wszystkim lasy zajmujące powierzchnię niewiele przekraczającą 1100 ha. W związku z tym dużego znaczenia, z ekologicznego i krajobrazowego punktu widzenia, nabierają inne zbiorowiska roślinne. W pierwszej kolejności należy tutaj wymienić kompleksy zadrzewień śródpolnych oraz roślinności występującej w sąsiedztwie terenów podmokłych, bądź wypełnionych wodą. Są to główne składniki tzw. ziarnistości krajobrazu, wpływające zarówno na jego optyczną percepcję jak i zachodzące w nim procesy przyrodnicze.

W kontekście powyższego szczególna rola przypada tutaj dawnym parkom podworskim i pozostałościom po nich. Stosunkowo duże bogactwo gatunkowe tych obiektów przyrodniczych, wysoki na ogół poziom naturalizacji stawia je w rzędzie ważnych elementów węzłowych systemu ekologicznego gminy Chodecz.

Uzupełnieniem trwałej szaty roślinnej są zadrzewienia przydrożne oraz tzw. zieleń towarzysząca, występująca jako przyrodnicza oprawa dla zabudowy mieszkaniowej, zagrodowej czy innych obiektów (kościół, cmentarze, szkoły itp.).

Głównym elementem systemu hydrograficznego wód powierzchniowych jest rzeka Chodeczka (długość około 12,5 km na obszarze gminy), przepływająca mniej więcej południkowo przez centralną część gminy. Wraz jeziorami, przez które przepływa, tworzy wyrazistą oś hydrograficzną i główny zasób wód powierzchniowych.

Wody podziemne o charakterze użytkowym związane są z poziomem czwartorzędowym oraz trzeciorzędowym. Stanowią one podstawowe źródło zaopatrzenia w wodę dla potrzeb komunalnych i przemysłowych. Ich zasoby są wystarczające dla potrzeb bieżących oraz dla dalszego rozwoju gospodarki komunalnej.

Gmina Chodecz charakteryzuje się stosunkowo wysokimi walorami krajobrazowymi. Dotyczy to w szczególności północnej i centralnej części, gdzie rzeźba terenu jest najbardziej urozmaicona. Składają się na nią przede wszystkim pagórki morenowe oraz wspomniana wcześniej rynna subglacialna. Dodatkowym elementem podnoszącym walory krajobrazowe są jeziora, Kromszewickie, Chodeckie, Lubienieckie i częściowo Ługowiska na granicy z gminą Chocień.

Istotnym problemem o charakterze przyrodniczym i gospodarczym jest niedobór wód opadowych, które stanowią podstawowy czynnik alimentacyjny dla wód gruntowych i podziemnych. Zjawisko to jest charakterystyczne dla całego obszaru Kujaw i części Wielkopolski. Na terenie gminy Chodecz średni niedobór opadów w okresie wegetacyjnym (kwiecień, wrzesień) dochodzi do 100 mm. W ostatnich latach, a szczególnie w roku 2015 wartość ta przekroczyła 150 mm. Efektem niedoboru opadów jest susza glebowa z wszystkimi negatywnymi skutkami dla środowiska przyrodniczego oraz produkcji rolnej. Ta ostatnia jest dla gospodarki gminy i poziomu życia jej mieszkańców bardzo istotna. Gdyby wspomniane niedobory wody opadowej zostały zlikwidowane, produkcja roślinna zwiększyłaby się około 40 – 60 % bez dodatkowych zabiegów agrotechnicznych.

Zagrożeniem dla środowiska wodnego gminy jest brak kompleksowego rozwiązania w zakresie gospodarki ściekowej. Sieć kanalizacyjna wraz z oczyszczalnią ścieków funkcjonuje w mieście Chodecz i obsługuje niewiele ponad 20 % mieszkańców. Pozostałe gospodarstwa domowe

odprowadzają ścieki do zbiorników przydomowych (o różnym stopniu szczelności) lub nielicznych jeszcze oczyszczalni przydomowych. Powoduje to, że do gruntu i wód podziemnych przedostają się ścieki o różnym stopniu podczyszczenia; należy przypuszczać, że w większości są to ścieki surowe. Jednym z efektów tego stanu jest również niezadowalający stan czystości wód powierzchniowych, które stanowią przecież o walorach gminy.

Ważnym, z punktu widzenia jakości życia i zdrowia człowieka jest higiena atmosfery. Na czystość powietrza w obszarze gminy Chodecz mają wpływ wewnętrzne i zewnętrzne źródła zanieczyszczeń. Na źródła zewnętrzne nie mamy większego wpływu, ponieważ znajdują się poza granicami gminy a zanieczyszczenia przenoszą się wraz z ruchem mas powietrza. Natomiast w przypadku wewnętrznych źródeł emisji możemy na nie wpływać, eliminując je bądź ograniczając wielkość emitowanych zanieczyszczeń. Do podstawowych emitorów zanieczyszczeń powietrza można zaliczyć indywidualne źródła ciepła w budynkach mieszkalnych oraz innych obiektach wymagających ogrzewania w sezonie jesienno zimowym, bądź korzystających z ciepła przez cały rok. Głównymi źródłami o dużej koncentracji emisji gazów i pyłów są dwie duże kotłownie w Ośrodku Hodowli Zwierząt Zarodowych S.z.o.o w Chodczku – kotłownia o mocy 1,97 MW oraz kotłownia Przedsiębiorstwa Wielobranżowego „APIS” w Chodczu o mocy 2,95 MW. Ponadto na terenie gminy funkcjonuje około 1500 innych źródeł ciepła (indywidualne piece co, piece kaflowe itp.) Szacunkowo można przyjąć, że na terenie gminy w ciągu roku spala się od 8 do 10 tys. ton węgla i miału o zwiększonej zawartości siarki. Powoduje to w ciągu roku emisję około:

- 120 Mg SO<sub>2</sub>
- 10 Mg NO<sub>2</sub>
- 30 Mg CO

Problemem, który występuje dość powszechnie jest spalanie w indywidualnych źródłach ciepła różnych odpadów, które są często źródłem bardzo szkodliwych dla zdrowia człowieka substancji chemicznych. Wielkość i skala tego procederu oraz jego skutki są trudne do oszacowania.

Poważnym źródłem zanieczyszczenia powietrza atmosferycznego są również pojazdy mechaniczne. Liczne związki chemiczne jakie wydzielają pracujące silniki cieplne koncentrują się, co jest oczywiste, w obrębie i najbliższym otoczeniu dróg i ulic. Wpływ na wielkość tych zanieczyszczeń ma zarówno wielkość ruchu komunikacyjnego jak i stan techniczny silników. Duże znaczenie ma tutaj również stan nawierzchni dróg i ulic. Zanieczyszczenia powietrza na terenie gminy Chodecz generowane są przez pojazdy lokalne oraz przejeżdżające tranzytem.



Rozwinięte rolnictwo, bazujące na dobrych glebach, występujących w północnej i centralnej części gminy Chodecz jest również poważnym źródłem zagrożeń dla środowiska. Stosowane do produkcji roślinnej nawozy sztuczne czy chemiczne środki ochrony roślin powodują zmiany struktury glebowej oraz zanieczyszczają wody podziemne i powierzchniowe. Zabiegi związane np. z opryskami roślin powodują emisję do atmosfery szkodliwych substancji lotnych.

Potencjalnym zagrożeniem dla walorów estetyczno krajobrazowych gminy są elektrownie wiatrowe. Są to z reguły obiekty o dużej mocy przekraczającej 2 MW. Parametry techniczne takich budowli wyrażone wysokością podpór słupowych, na których mocowane są gondole z generatorami prądu, przekraczają 100 m. Rozpiętość ramion wirnika dochodzi do 50 m co powoduje, że budowle takie osiągają ponad 150 metrów wysokości. Jeśli wybudowanych zostanie na terenie kilka lub kilkanaście takich obiektów, a takie są najczęściej budowane, powstaną potężne dominanty krajobrazowe, widoczne z odległości wielu kilometrów. Bez wątpienia spowoduje to bardzo poważne zmiany i utratę dotychczasowych walorów na obszarach, które takowe posiadały. Wprawdzie siłownie wiatrowe zaliczane są do ekologicznych źródeł energii elektrycznej to jednak decyzje o ich budowie muszą być poprzedzone wszechstronną analizą. W przypadku gminy Chodecz, posiadającej znaczące walory estetyczno krajobrazowe, umożliwiające rozwój turystyki i rekreacji, decyzja taka nie będzie prosta.

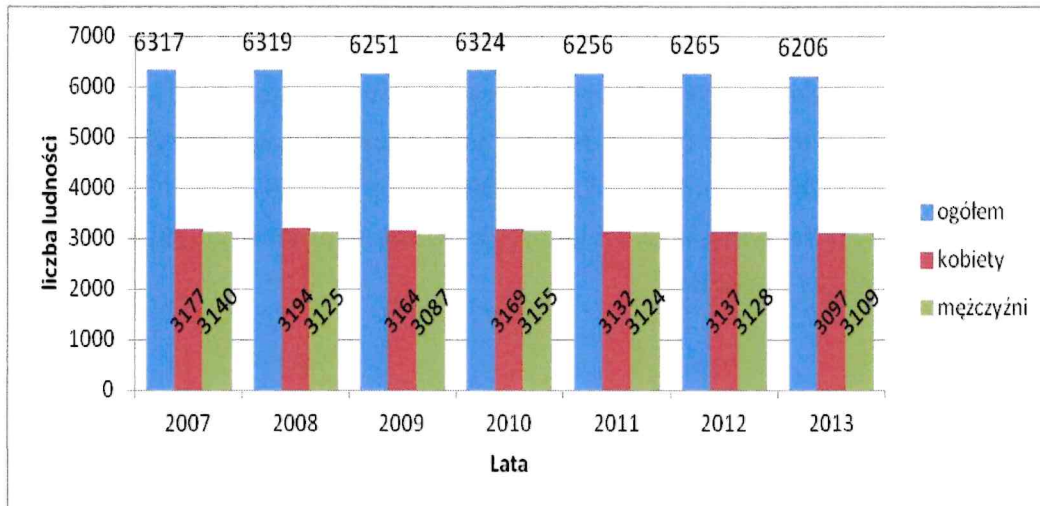
### **3. SFERA SPOŁECZNA**

#### **3.1. Stan i struktura ludności**

Liczba ludności na dzień 31.XII.2013 r. wynosiła 6206 osób w tym 3109 mężczyzn i 3097 kobiety. Pod względem gęstości zaludnienia gmina charakteryzuje się średnim wskaźnikiem w porównaniu z innymi gminami powiatu włocławskiego i województwa kujawsko – pomorskiego.

Średnia gęstość zaludnienia na 1 km<sup>2</sup> w gminie wynosi 51 osób, a w województwie 50 osób (dla gmin wiejskich). Obserwując dane dotyczące liczby mieszkańców (rys.2), można zauważyć spadek tej liczby, zwłaszcza w latach 2010-2011. W roku 2013 liczba mieszkańców gminy była mniejsza o 111 osób w porównaniu do roku 2007. Taka tendencja jest charakterystyczna dla bardzo wielu obszarów w Polsce. Spośród wszystkich miejscowości znajdujących się na terenie gminy najwięcej ludności zamieszkuje miasto Chodecz.

Rys. 2 Liczba ludności gminy Chodecz w latach 2007 -2013.

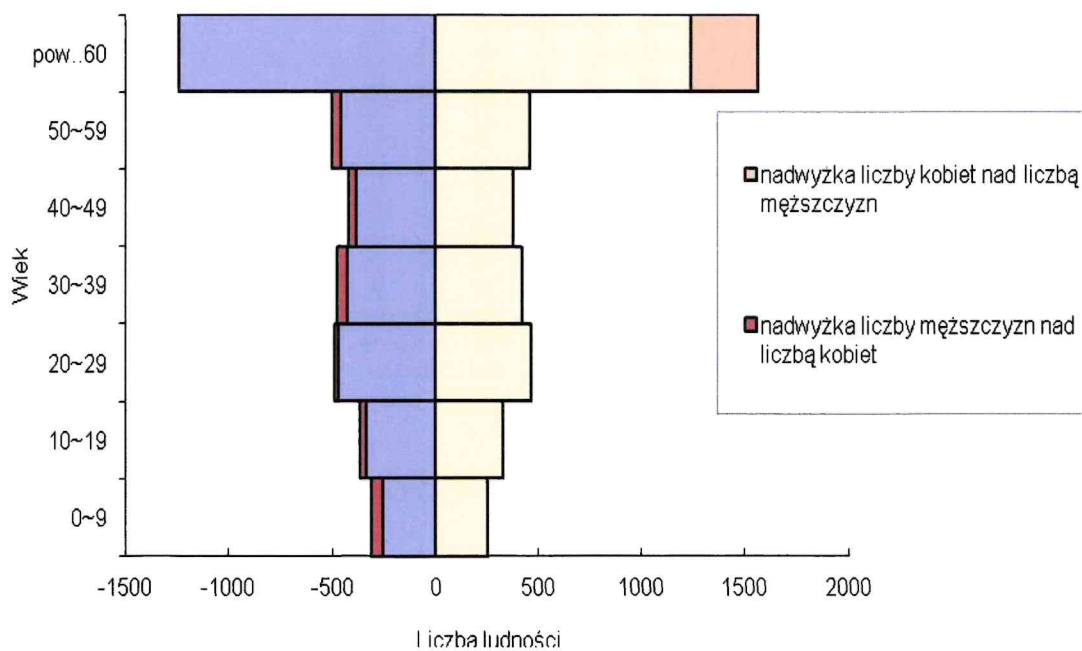


Źródło: opracowanie własne na podstawie danych GUS – Bank Danych Lokalnych

Strukturę demograficzną ludności gminy Chodecz dobrze ilustruje piramida wieku.

Z przedstawionego wykresu widzimy iż w gminie Chodecz występuje przewaga liczbowa mężczyzn nad kobietami w przedziałach wieku od 0 do 59 lat. Mniejsza ilość kobiet sprawia, że wielu młodych mężczyzn ma małe szanse na założenie rodziny i stabilizację życiową. W grupie wiekowej powyżej 60 lat występuje natomiast nadwyżka kobiet nad mężczyznami.

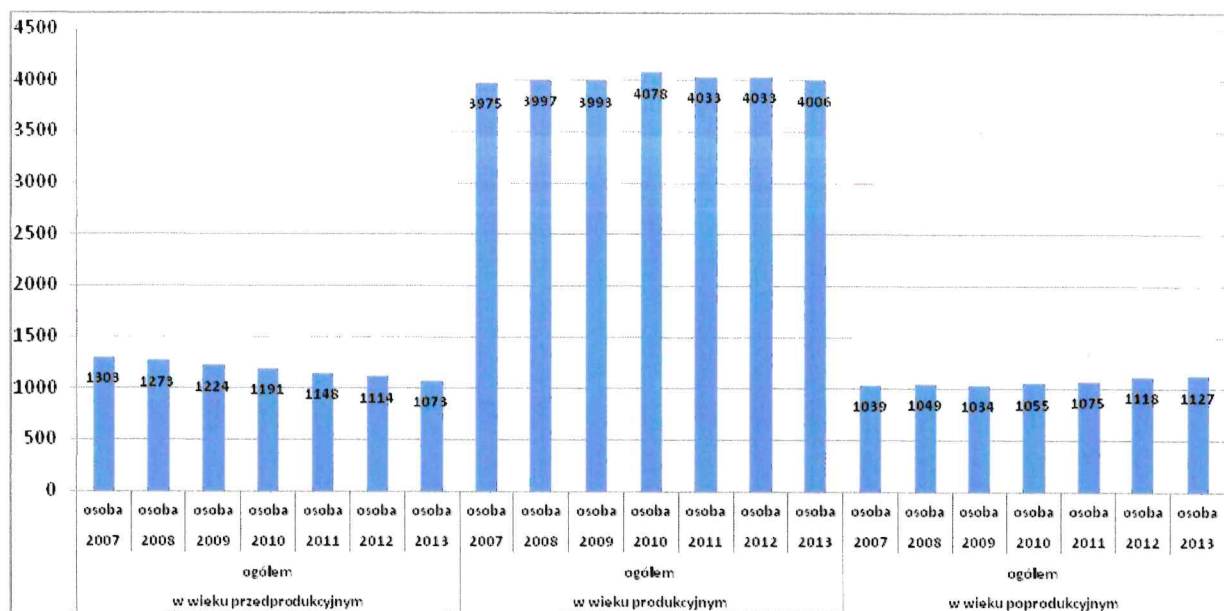
Rys. 3 Piramida wieku ludności gminy Chodecz



Źródło: opracowanie własne na podstawie danych GUS – Bank Danych Lokalnych

- Struktura ludności wg podziału na podstawowe kategorie demograficzne, a tym samym i ekonomiczne przedstawia się następująco. W gminie Chodecz dominującą grupą jest ludność w wieku produkcyjnym. Stanowi ona 65% ogółu mieszkańców. W latach 2007 – 2013 udział osób w wieku produkcyjnym wzrósł z 62,9% do 64,6%. Jednocześnie zmniejszył się udział dzieci i młodzieży w ogólnej liczbie ludności z 20,6% (1303 osoby) w 2007 r do 17,3 % (1073 osoby) w roku 2013 r. W tym samym okresie ludność w wieku poprodukcyjnym wzrosła z 16,4 % (1039 osób) do 18,2 % (1127 osoby).
- Mając na uwadze aktualne trendy demograficzne, należy oczekiwać postępującego procesu zmniejszania się liczebności grupy osób w wieku przedprodukcyjnym. Jednocześnie należy wskazać na rosnącą liczbę osób w wieku poprodukcyjnym, która od 2007 roku wzrosła o ok. 2%. Jednocześnie rośnie liczba osób w wieku produkcyjnym, co stawia gminę na niekorzystnej pozycji ze względu na obciążenie gospodarki ludnością w wieku poprodukcyjnym oraz wiąże się z koniecznością rozbudowy systemu opieki społecznej.

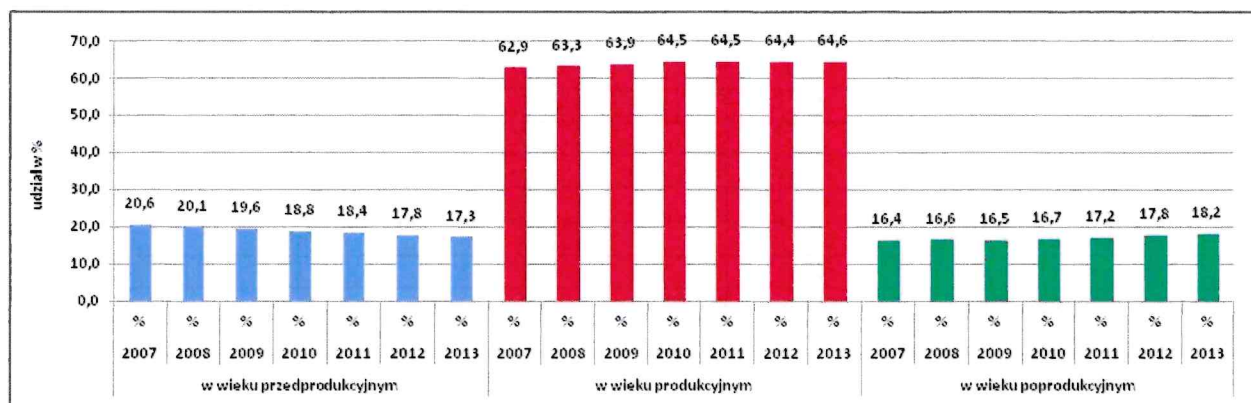
**Rys.4 Liczba ludności w wieku przedprodukcyjnym produkcyjnym i poprodukcyjnym w latach 2005-2012 w gminie Chodecz.**



Źródło: opracowanie własne na podstawie danych GUS – Bank Danych Lokalnych



Rys.5 Udział ludności w wieku przedprodukcyjnym produkcyjnym i poprodukcyjnym w latach 2007-2013 w gminie Chodecz.



Źródło: opracowanie własne na podstawie danych GUS – Bank Danych Lokalnych

### 3.2 Ruch naturalny

Ruch naturalny w gminie Chodecz jest niekorzystny. Przyrost naturalny (różnica między liczbą urodzeń i zgonów) od 2007r. do 2013r. był ujemny. Najbardziej niekorzystny był rok 2009 r, gdzie współczynnik przyrostu naturalnego na 1000 ludności miał wartość ujemną -4,2 a w liczbach bezwzględnych – 27. Również w 2013 r. przyrost naturalny był ujemny, w liczbach bezwzględnych wyniósł -25, a wskaźnikowo na 1000 mieszkańców - 4,0.

Tab.1. Ruch naturalny w gminie Chodecz w latach 2007 –2013.

Rok		2007	2008	2009	2010	2011	2012	2013
Urodzenia żywe	ogółem	49	58	57	57	55	57	59
	na 1000 mszk.	7,6	9,0	8,9	9,0	8,8	9,1	9,5
zgony	ogółem	75	71	84	83	76	63	84
	na 1000 mszk.	11,61	11,06	13,17	13,06	12,11	10,09	13,48
Przyrost naturalny	ogółem	-26	-13	-27	-26	-21	-6	-25
	na 1000 mszk	-4,0	-2,0	-4,2	-4,1	-3,3	-1,0	-4,0

Źródło: opracowanie własne na podstawie danych GUS – Bank Danych Lokalnych

### 3.3 Migracje

Migracja (różnica między napływem a odpływem ludności) na terenie gminy ma ujemne saldo. Największe ujemne saldo migracji było w roku 2011 kiedy to z terenu gminy wyemigrowało 47 osób. Migracje powodowane były głównie pogarszającą się sytuacją ekonomiczną ludności rolniczej, oraz chęcią poprawy warunków bytowych ludzi młodych, którzy szukali swej szansy poza terenem gminy a nawet powiatu.

Tab.2. Ruch migracyjny w gminie Chodecz w latach 2009 -2013.

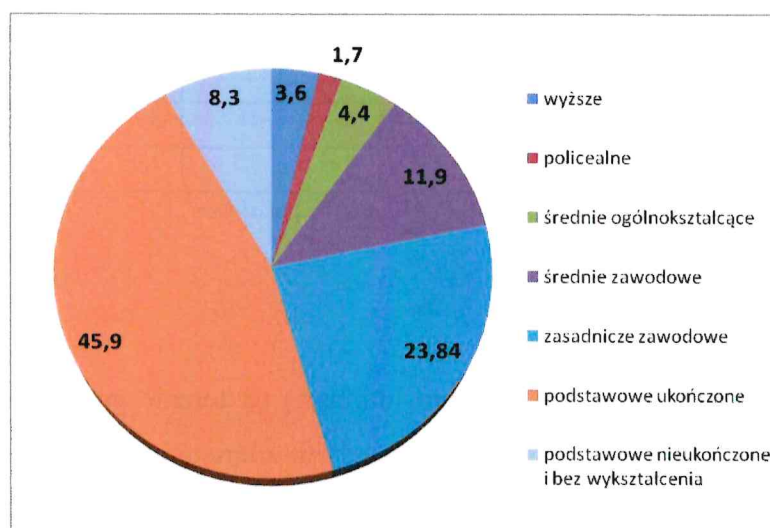
WYSZCZEGÓLNIENIE		2009	2010	2011	2012	2013
<b>Zameldowania ogółem</b>		<b>41</b>	<b>48</b>	<b>49</b>	<b>72</b>	<b>54</b>
Zameldowania z miast		17	25	17	32	27
Zameldowania ze wsi		244	23	32	39	27
Zameldowania z zagranicy		-	-	-	1	-
<b>Wymeldowania ogółem</b>		<b>78</b>	<b>70</b>	<b>96</b>	<b>89</b>	<b>73</b>
wymeldowania do miast		48	45	64	57	51
wymeldowania na wieś		30	25	32	32	22
wymeldowania za granicę		-	-	-	-	-
Saldo migracji	W liczbach bezwzględnych	-37	-22	-47	-17	-19
	Na 1000 osób	-5,9	-3,5	-7,5	-2,7	-3,0

Źródło: opracowanie własne na podstawie danych GUS – Bank Danych Lokalnych

### 3.4 Wykształcenie

Niepokojącym zjawiskiem w gminie jest niski poziom wykształcenia mieszkańców, co ma znaczący wpływ na ich sytuację ekonomiczną. Stanowi to istotną barierę rozwoju dla grupy ludzi zawodowo – czynnej, uniemożliwiając prawidłowe i pełne wykorzystanie potencjału gospodarczo – społecznego gminy. Większość ludności zawodowo – czynnej (wieku produkcyjnego) legitymuje się wykształceniem podstawowym - 45,9 % i zasadniczym zawodowym – 23,84%. Aż 8,3 % ludności jest bez wykształcenia lub z nieukończonym wykształceniem podstawowym. wyższe wykształcenie posiada zaledwie 3,6 % mieszkańców. Dane w/g powszechnego spisu rolno z 2002 r., dotyczące tego zagadnienia przedstawia rysunek 7.

Rys. 7. Struktura wykształcenia ludności w wieku produkcyjnym w gminie Chodecz



Źródło: opracowanie własne na podstawie danych GUS – Bank Danych Lokalnych

### 3.5 Porównanie wskaźników

W celu zilustrowania pozycji gminy na tle innych jednostek samorządu terytorialnego w tabeli 3. przedstawiono porównanie wskaźników dotyczących sfery społecznej pomiędzy analizowaną gminą Chodecz, a powiatem włocławskim i województwem kujawsko-pomorskim.

Tab. 3 Porównanie wskaźników gminy na tle powiatu i województwa (stan na 31.12. 2013r.).

Wskaźnik	Jednostka	Wartość
Ludność na 1 km <sup>2</sup>	Gmina Chodecz	51
	Powiat włocławski	59
	Województwo kujawsko-pomorskie	116
Kobiety na 100 mężczyzn	Gmina Chodecz	100
	Powiat włocławski	102
	Województwo kujawsko-pomorskie	106
Małżeństwa na 1000 ludności	Gmina Chodecz	4,0
	Powiat włocławski	4,7
	Województwo kujawsko-pomorskie	4,7
Urodzenia na 1000 ludności	Gmina Chodecz	9,5
	Powiat włocławski	8,6
	Województwo kujawsko-pomorskie	9,5
Zgony na 1000 ludności	Gmina Chodecz	13,48
	Powiat włocławski	10,77
	Województwo kujawsko-pomorskie	9,78
Przyrost naturalny	Gmina Chodecz	-4,8
	Powiat włocławski	-2,2
	Województwo kujawsko-pomorskie	-0,3

Źródło: opracowanie własne na podstawie danych GUS – Bank Danych Lokalnych

W 2012 roku gęstość zaludnienia w gminie wynosiła wartość 51 osób/km<sup>2</sup>, a na terenie powiatu odpowiednio 59 osób/km<sup>2</sup>. Wskaźnik ludności na 1 km<sup>2</sup> na terenie gminy Chodecz był znacznie niższy od średniej wartości dla obszaru całego województwa kujawsko-pomorskiego, która wynosiła 117 osób/km<sup>2</sup> (z uwzględnieniem wszystkich miast). Współczynnik feminizacji, czyli liczba kobiet przypadająca na 100 mężczyzn, najkorzystniej kształtuje się w gminie Chodecz, przyjmując wartość 100. Wskaźnik ten przyjmuje najwyższą wartość na terenie województwa – 106 kobiet na 100 mężczyzn. Analizując wskaźnik małżeństw na 1000 ludności należy stwierdzić, że na terenie gminy Chodecz zawarto mniej związków małżeńskich (4,0 na 1000 ludności), niż w powiecie włocławskim i województwie, gdzie wskaźnik ten przyjął wartość 4,7. W przypadku liczby urodzeń żywych na 1000 ludności, gmina Chodecz z wynikiem 9,5 wypadła lepiej niż powiat (8,6). Liczba zgonów na 1000 ludności w gminie Chodecz w 2013 roku osiągnęła



najwyższą wartość - 13,4. Średni poziom tego wskaźnika w województwie wynosił 9,7 a powiatu włocławskiego 10,7. Wysoka liczba zgonów rzutuje na wskaźnik przyrostu naturalnego w gminie Chodecz. Wskaźnik ten przyjmuje wartość ujemną (-4,8) i tym samym przyjmuje najniższą wartość wśród analizowanych jednostek, ponieważ w przypadku województwa wskaźnik wynosi (-0,3) a w przypadku powiatu wskaźnik wynosi (-2,2).

#### 4.SFERA GOSPODARCZA

##### 4.1. Rynek pracy i bezrobocie

Gmina Chodecz jest gminą rolniczą. Głównym źródłem utrzymania mieszkańców jest praca w gospodarstwach rolnych. Ograniczona liczba miejsc pracy poza rolnictwem, wiąże się z niewielką liczbą przedsiębiorstw działających na terenie gminy przedsiębiorstw. Ma to znaczący wpływ na poziom bezrobocia.

Istotnym problemem społecznym i gospodarczym, z jakim boryka się społeczność gminy Chodecz, jest utrzymujące się bezrobocie. Na koniec 2013 roku liczba zarejestrowanych osób bezrobotnych wyniosła 719 osób, z czego 46 % stanowili mężczyźni, a 54% – kobiety.

Tab. 4 Struktura bezrobocia na terenie Gminy Chodecz w latach 2009-2013

Wyszczególnienie	2009	2010	2011	2012	2013
<b>Bezrobotni zarejestrowani wg płci</b>					
ogółem	579	648	673	705	719
mężczyźni	263	292	313	346	329
kobiety	316	356	360	359	390
<b>Udział bezrobotnych zarejestrowanych w liczbie ludności w wieku produkcyjnym wg płci</b>					
ogółem	14,5	15,9	16,7	17,5	17,9
mężczyźni	16,9	19,0	19,4	19,3	21,4
kobiety	12,4	13,3	14,4	15,9	15,0

Źródło: opracowanie własne na podstawie danych GUS – Bank Danych Lokalnych

Tab. 5 Udział bezrobotnych zarejestrowanych w stosunku do liczby ludności w wieku produkcyjnym w gminie Chodecz na tle powiatu włocławskiego, województwa kujawsko-pomorskiego. i kraju [%].

Jednostka	Stopa bezrobocia				
	2009	2010	2011	2012	2013
Polska	7,7	7,9	8,0	8,7	8,8
Kujawsko - Pomorskie	10,0	10,3	10,3	11,1	11,3
Powiat włocławski	14,3	15,2	15,9	17,0	16,5
Gmina Chodecz	14,5	15,9	16,7	17,5	17,9

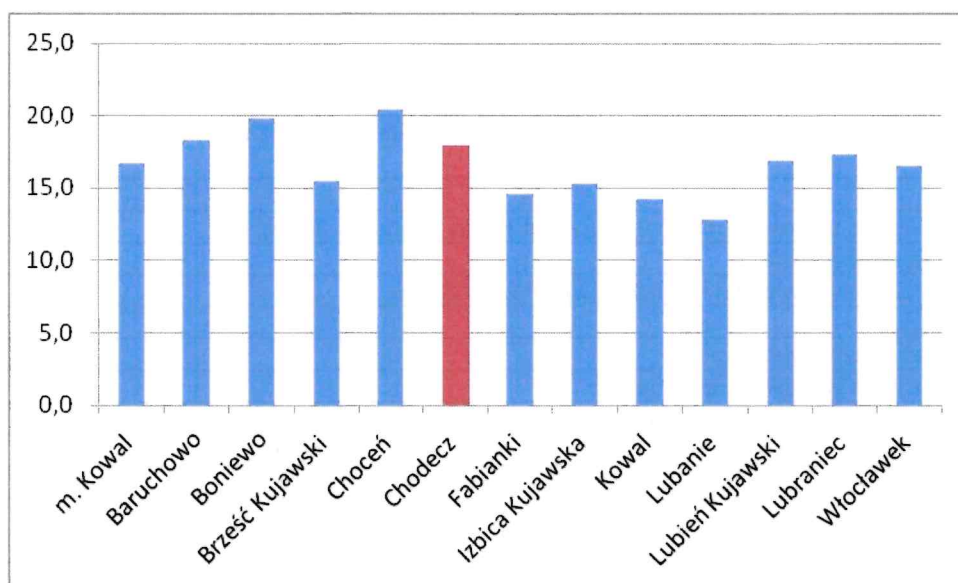
Źródło: opracowanie własne na podstawie danych GUS – Bank Danych Lokalnych

Udział bezrobotnych zarejestrowanych w stosunku do liczby ludności w wieku produkcyjnym w gminie Chodecz systematycznie z roku na rok rośnie. Jest to bardzo niekorzystne zjawisko gdyż osoby bezrobotne stanowią średnio aż 17,9 % wszystkich osób w wieku produkcyjnym. Jest to wartość znacznie większa niż średnio w gminach wiejskich i miejsko-wiejskich województwa kujawsko-pomorskiego (odpowiednio 12,4; 13,1).

Równie niekorzystnie problem ten przedstawia się na tle powiatu włocławskiego ogółem oraz województwa kujawsko - pomorskiego. i kraju (tabela nr 5).

Na tle innych gmin powiatu włocławskiego gmina Chodecz charakteryzuje się wyższym wskaźnikiem udziału bezrobotnych zarejestrowanych w stosunku do ludności w wieku produkcyjnym. Konsekwencją wysokiego bezrobocia jest duża liczba osób potrzebujących wsparcia i pomocy materialnej. Zjawisko bezrobocia w gminie Chodecz stanowi istotny problem społeczny i ekonomiczny.

**Rys. 8** Udział bezrobotnych zarejestrowanych w ludności w wieku produkcyjnym w [%], na tle innych jednostek samorządowych powiatu włocławskiego.



*Źródło: opracowanie własne na podstawie danych GUS – Bank Danych Lokalnych*

#### 4.2. Charakterystyka podmiotów gospodarczych

Na przestrzeni lat 2008 – 2013 widoczne są wahania w zakresie liczby podmiotów gospodarczych działających w gminie Chodecz. W konsekwencji w 2013 roku ich liczba ogółem wyniosła 394 podmioty, w tym 372 w sektorze prywatnym tyle samo co w roku 2008.

Tab. 6 Liczba podmiotów gospodarczych zarejestrowanych w gminie Chodecz w latach 2008-2013.

Wyszczególnienie	2008	2009	2010	2011	2012	2013
<b>podmioty gospodarki narodowej ogółem</b>	<b>394</b>	<b>368</b>	<b>395</b>	<b>380</b>	<b>388</b>	<b>394</b>
<b>sektor publiczny - ogółem</b>	<b>23</b>	<b>23</b>	<b>22</b>	<b>21</b>	<b>21</b>	<b>22</b>
sektor publiczny - państwowe i samorządowe jednostki prawa budżetowego	11	12	12	12	13	13
<b>sektor prywatny - ogółem</b>	<b>371</b>	<b>345</b>	<b>373</b>	<b>359</b>	<b>367</b>	<b>372</b>
sektor prywatny - osoby fizyczne prowadzące działalność gospodarczą	312	286	311	296	302	305
sektor prywatny - spółki handlowe	-	13	12	15	16	17
sektor prywatny - spółdzielnie	4	4	4	4	4	4
sektor prywatny - spółki handlowe z udziałem kapitału zagranicznego	1	0	1	1	0	0
sektor prywatny - stowarzyszenia i organizacje społeczne	13	14	15	15	15	16

Źródło: opracowanie własne na podstawie danych GUS – Bank Danych Lokalnych

Tab. 7 Jednostki wpisane do rejestru REGON

Sekcja	Ilość
Sekcja A - Rolnictwo, leśnictwo, łowiectwo i rybactwo	15
Sekcja B - Górnictwo i wydobywanie	2
Sekcja C - Przetwórstwo przemysłowe	33
Sekcja D - Wytwarzanie i zaopatrywanie w energię elektryczną, gaz, parę wodną, gorącą wodę i powietrze do układów klimatyzacyjnych	1
Sekcja E - Dostawa wody; gospodarowanie ściekami i odpadami oraz działalność związana z rekultywacją	2
Sekcja F – Budownictwo	59
Sekcja G - Handel hurtowy i detaliczny; naprawa pojazdów samochodowych, włączając motocykle	138
Sekcja H - Transport i gospodarka magazynowa	11
Sekcja I - Działalność związana z zakwaterowaniem i usługami gastronomicznymi	9
Sekcja J - Informacja i komunikacja	4
Sekcja K - Działalność finansowa i ubezpieczeniowa	9
Sekcja L - Działalność związana z obsługą rynku nieruchomości	4
Sekcja M - Działalność profesjonalna, naukowa i techniczna	21
Sekcja N - Działalność w zakresie usług administrowania i działalność wspierająca	5
Sekcja O - Administracja publiczna i obrona narodowa; obowiązkowe zabezpieczenia społeczne	10
Sekcja P – Edukacja	18
Sekcja Q - Opieka zdrowotna i pomoc społeczna	9
Sekcja R - Działalność związana z kulturą, rozrywką i rekreacją	14
Sekcja S i T - Pozostała działalność usługowa oraz Gospodarstwa domowe zatrudniające pracowników; gospodarstwa domowe produkujące wyroby i świadczące usługi na własne potrzeby	30
Sekcja U - Organizacje i zespoły eksterytorialne	0

Źródło: opracowanie własne na podstawie danych GUS – Bank Danych Lokalnych

Pod względem struktury własnościowej sektora prywatnego w gminie przeważają osoby fizyczne prowadzące działalność gospodarczą, następnie stowarzyszenia i organizacje społeczne, spółki handlowe, spółdzielnie. Co warto podkreślić, obecnie na terenie gminy nie funkcjonują żadne spółki handlowe z udziałem kapitału zagranicznego.

Wśród zarejestrowanych podmiotów przeważają mikro i małe przedsiębiorstwa.



Tab. 8 Podmioty wg klas wielkości (liczba zatrudnionych) w gminie Chodecz w latach 2011- 2013r.

Klasy wielkości	2011	2012	2013
ogółem	380	388	394
0 - 9	356	365	372
10 - 49	20	17	17
50 - 249	4	6	5

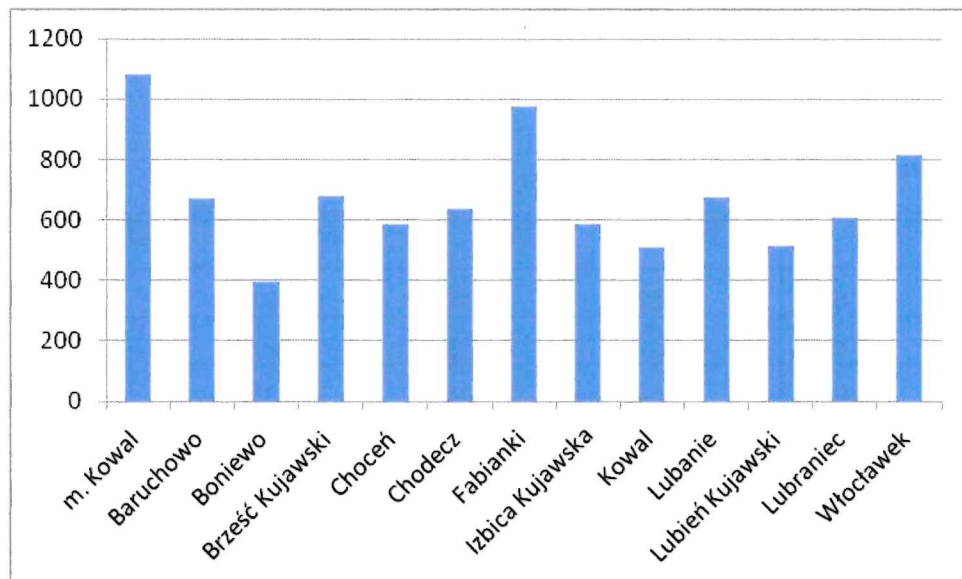
Źródło: opracowanie własne na podstawie danych GUS – Bank Danych Lokalnych

W gminie dominują następujące branże: handel hurtowy i detaliczny, budownictwo, transport i gospodarka magazynowa, przetwórstwo przemysłowe.

### 4.3. Przedsiębiorczość mieszkańców

Poziom przedsiębiorczości mieszkańców gminy mierzony wskaźnikiem liczby przedsiębiorstw przypadających na 10 tys. mieszkańców wskazuje na średni poziom aktywności gospodarczej mieszkańców w porównaniu do innych gmin powiatu włocławskiego. Zagadnienie to przedstawia rys.10.

Rys. 9 Podmioty wpisane do rejestru REGON na 10 tys. Ludności



Źródło: opracowanie własne na podstawie danych GUS – Bank Danych Lokalnych

## 5. INFRASTRUKTURA SPOŁECZNA

### 5.1. Gospodarka mieszkaniowa

Zgodnie z danymi GUS, w 2013 roku na terenie Gminy Chodecz znajdowało się 1869 mieszkań o łącznej powierzchni 145198 m<sup>2</sup>.

Tab.9 Zasoby mieszkaniowe na terenie Gminy Chodecz.

Zasoby mieszkaniowe		2008	2009	2010	2011	2012	2013
Mieszkania	-	1885	1892	1855	1863	1867	1869
Przeciętna powierzchnia użytkowa							
1 mieszkania	m2	74,0	74,2	77,2	77,6	77,7	77,7
na 1 osobę	m2	22,1	22,5	22,7	23,1	23,1	23,4

Źródło: opracowanie własne na podstawie danych GUS – Bank Danych Lokalnych

Tab.10 Mieszkania oddane do użytku na terenie Gminy Chodecz

Wyszczególnienie	2009	2010	2011	2012	2013
mieszkania	7	4	8	5	3
Izby	36	23	47	26	13
pow. użytkowa w m <sup>2</sup>	783	454	1277	708	294

Źródło: opracowanie własne na podstawie danych GUS – Bank Danych Lokalnych

Analizując wyposażenie budynków w instalacje techniczno-sanitarne należy zauważyć, że nie wszystkie mieszkania posiadają dostęp do podstawowych instalacji takich jak: wodociąg, łazienka czy ustęp spłukiwany. Z 1869 mieszkań w 2013 roku, 78,5% mieszkań posiadało ustęp spłukiwany, 73,7% mieszkań było wyposażonych w łazienkę, zaś 86,9 % mieszkań było podłączonych do wodociągu. Z danych zawartych w tabeli 11 wynika, że z każdym rokiem liczba mieszkań wyposażonych w instalacje techniczno-sanitarne nieznacznie rośnie. Jest to trend pozytywny choć wynika głównie z tego że liczba mieszkań każdego roku również wzrasta.

Tab.11. Mieszkania wyposażone w instalacje techniczno-sanitarne w %.

Wyszczególnienie	2009	2010	2011	2012	2013
wodociąg	81,4	81,5	86,8	86,9	86,9
ustęp spłukiwany	64,6	64,7	78,4	78,5	78,5
łazienka	64,6	64,7	73,5	73,6	73,7

Źródło: opracowanie własne na podstawie danych GUS – Bank Danych Lokalnych

Zadaniem własnym gminy jest tworzenie warunków do zaspokajania potrzeb mieszkaniowych swoim mieszkańcom. Zakres odpowiedzialności samorządu lokalnego obejmuje przede wszystkim zapewnienie lokali socjalnych dla mieszkańców o niskich dochodach. Lokale socjalne służą zaspokajaniu potrzeb mieszkaniowych osób ubogich nie posiadających tytułu prawnego do lokalu oraz osób eksmitowanych na podstawie orzeczenia sądowego.

Jak wynika z posiadanych informacji na terenie gminy Chodecz brak jest wydzielonych lokali socjalnych.



## **5.2. Ochrona zdrowia**

Podstawowe usługi zdrowotne dostępne są dla mieszkańców w oparciu o placówki ochrony zdrowia finansowane na podstawie kontraktów z NFZ. Placówkami tymi są: Niepubliczny Zakład Opieki Zdrowotnej „ELUMED” Maciej Cześnin, Jacek Cześnin w Chodczu;  
· Niepubliczny Zakład Opieki Zdrowotnej „ALMEDIC” Yehya Al.-Hosam w Chodczu.  
Zaopatrzenie w leki zapewniają 2 apteki w znajdujące się Chodczu.

## **5.3. Edukacja**

Na terenie gminy Chodecz funkcjonują niżej wymienione placówki oświatowe:

- 1) Przedszkole Samorządowe w Chodczu. Placówka ta posiada niedobór miejsc w stosunku do zapotrzebowania na tego rodzaju usługi.
- 2) Szkoła Podstawowa im. Tadeusza Kościuszki w Chodczu.

Na terenie gminy funkcjonuje również szkolnictwo średnie z oferty którego korzystają również mieszkańcy gmin ościennych. Jest to Zespół Szkół im Władysława Reymonta w Chodczu, w skład którego wchodzi następujące typy szkół: technikum, zasadnicza szkoła zawodowa, liceum ogólnokształcące dla dorosłych, liceum uzupełniające wieczorowe, szkoła policealna.

## **5.4. Kultura i sport, organizacje pozarządowe**

Na terenie gminy nie funkcjonuje dom kultury. Placówką upowszechniania kultury jest w tej sytuacji Miejsko - Gminna Biblioteka Publiczna w Chodczu. Jednostka dysponuje ok. 26 000 woluminów. W samym Chodczu wskaźnik wypożyczeń na 1 czytelnika wynosi średnio 39. Średnia wartość wskaźnika wypożyczeń na 1 czytelnika dla gmin wiejskich w woj. kujawsko – pomorskim wynosi 21. Pewne formy upowszechniania kultury realizowane są również w remizach OSP w Chodczu, Sobiczewach, Łani, Cettach, Kromszewicach, Psarach, Przysypce i Zalesiu. Funkcjonuje również świetlica wiejska w Byszewie, Woli Adamowej, Kromszewicach, Sobiczewach, Lubieńcu, Cettach, Psarach, Przysypce i Zalesiu.

Do cyklicznych imprez organizowanych na terenie gminy należą gminne dożynki i Święto Kupały oraz Finał Wielkiej Orkiestry Świątecznej Pomocy.

Zaplecze sportowo – rekreacyjne na terenie miasta i gminy Chodecz stanowi przede wszystkim Stadion Miejski w Chodczu, przy którym działa Klub Sportowy „Zgoda”. Wyposażony jest on w zaplecze socjalne, budynek gospodarczy oraz trybuny. Funkcjonuje również nowoczesna hala sportowa. Zaplecze sportowo rekreacyjne uzupełnia siłownia plenerowa przy stadionie. Ponadto zaplecze sportowo – rekreacyjne stanowią boiska sportowe i sale gimnastyczne znajdujące się przy obiektach szkolnych

Na terenie gminy funkcjonują **organizacje pozarządowe** są to:

- Bractwo Miłośników Ziemi Chodeckiej,
- 11 kół gospodyń wiejskich
- 7 OSP

### **5.5. Turystyka i dziedzictwo kulturowe**

- Uwarunkowania regionalne, walory przyrodnicze i wartości kulturowe promują tereny jezior, „rynny chodeckiej” tj. Kromszewickiego, Chodeckiego, Lubienieckiego, Szczytnowskiego i Ługowskiego, wraz z przyległymi kompleksami leśnymi, łąkowymi i rolniczymi do rozwoju turystyki, wypoczynku i rekreacji – głównie o charakterze przywodnym i nawodnym.
  - Rejon jezior chodeckich znajduje się w zasięgu wypoczynku cotygodniowego – dwu lub trzydniowego (tzn. przyjazdy krótkoterminowe) takich miast jak: Płock, Kutno, Konin i aglomeracja łódzka oraz w niewielkim stopniu Włocławek, realizowanego głównie prywatnymi
  - środkami komunikacyjnymi. Pod względem dostępności komunikacyjnej, rejon ten staje się miejscem pobytów wypoczynkowych od 3 do 14 dni (corocznych) – w tym szczególnie dla mieszkańców aglomeracji łódzkiej i częściowo Włocławka. Pobyty te mają charakter plażowo – kąpieliskowy z wykorzystaniem terenów sportowo – rekreacyjno – spacerowych oraz infrastruktury usługowej. W ostatnich latach daje się zaobserwować coraz większe natężenie pobytów weekendowych, co wiąże się z powstaniem osad letniskowych nad jeziorami.
  - Do niedawna funkcjonowały nad tymi jeziorami trzy spore ośrodki wypoczynkowe z „łódzkim rodowodem”. Dziś z dawnych ośrodków istnieje jeden, ale to wcale nie znaczy, że nie przyjeżdżają tu letnicy.
  - Na terenie gminy Chodecz jest już około 2500 nieruchomości turystycznych, w większości zabudowanych. Można szacować, że w okresie sezonu letniego, liczba mieszkańców gminy Chodecz podwaja się o przybywających na te tereny gości, właścicieli działek.
  - Duży stopień atrakcyjności jezior regionu chodeckiego powoduje, że wzbudza on zainteresowanie przy poszukiwaniu terenu pod dalsze lokalizacje domków letniskowych. Ruch w tej dziedzinie ostatnio jest mniej intensywny, poprzednio był często żywiołowy.
- Władze samorządowe
- postarały się uregulować i promować tego typu inwestycje, uwzględni

**Obiekty dziedzictwa kulturowego -podlegające ochronie wpisane do rejestru zabytków:**

- -Chodecz – kaplica cmentarna p.w. Św. Jakuba – ul. Warszawska 22,numer rejestru zabytków – 79/A z dn. 07.06.1985 r.,
- - Chodecz – katakumby murowane na cmentarzu – ul. Warszawska 22, numer rejestru zabytków – 79/A z dn. 07.06.1985 r.,
- - Chodecz – szpital murowany na cmentarzu – ul. Warszawska 22, numer rejestru zabytków – 79/A z dn. 07.06.1985 r.,
- - Chodecz – kościół parafialny p.w. Św. Dominika – ul. Warszawska 20, numer rejestru zabytków – 374/A z dn. 30.12.1995 r.,
- - Chodeczek – dwór murowany, numer rejestru zabytków 232/A z dn. 27.11.1987 r.,
- - Huta Chodecka – grodzisko oraz dwór – willa numer rejestru zabytków 366/A z dn. 03.08.1995 r.,
- - Kromszewice – Szczecin – grodzisko „Dudała” numer rejestru zabytków – 174/A z dn. 31.01.1985r.

**5.6. Problemy społeczne**

Na podstawie wydanego przez Regionalny Ośrodek Polityki Społecznej w Toruniu opracowania pod nazwą Indeks zagrożenia ubóstwem w województwie kujawsko-pomorskim można stwierdzić, iż cały powiat włocławski jest szczególnie zagrożony ubóstwem.

**Wartość indeksu zagrożenia ubóstwem dla gminy Chodecz wynosi 73.** Wartość indeksu zagrożenia ubóstwem dla powiatu włocławskiego wynosi 48.

W opracowaniu przyjęto następujące wskaźniki do określenia zagrożenia ubóstwem:

- 1) procentowy udział liczby rodzin wielodzietnych w liczbie rodzin ogółem;
- 2) procentowy udział liczby osób niepełnosprawnych w liczbie ludności ogółem;
- 3) wykształcenie mieszkańców;
- 4) procentowy udział ludności w wieku poprodukcyjnym w ogólnej liczbie ludności;
- 5) poziom dochodów jednostki analizy (gminy i powiaty; tylko dochody wypracowane przez jednostki) na jednego mieszkańca;
- 6) procentowy udział wydatków na pomoc społeczną w całości wydatków jednostki (gminy lub powiatu);
- 7) obciążenie demograficzne – liczba osób w wieku przedprodukcyjnym i poprodukcyjnym przypadająca na jedną osobę w wieku produkcyjnym;
- 8) procentowy udział liczby osób bezrobotnych zarejestrowanych w jednostce w liczbie ludności w wieku produkcyjnym;
- 9) liczba mieszkańców przypadających na jedną organizację pozarządową w jednostce;
- 10) liczba mieszkańców przypadających na jeden podmiot gospodarczy 9 zarejestrowany w jednostce.

Należy w tym miejscu zaznaczyć, że wartości przypisane konkretnym wskaźnikom kształtują się w przedziale od 1 do 10.

Wartości poszczególnych wskaźników budujących indeks w gminie Chodecz przedstawia się następująco:

1. Procentowy udział liczby rodzin wielodzietnych w liczbie rodzin ogółem – im wyższy udział rodzin wielodzietnych w liczbie rodzin ogółem, tym wyższa wartość wskaźnika - udział rodzin wielodzietnych w liczbie rodzin ogółem wynosi 22,2%, dając tym samym wartość wskaźnika równą 6;
2. Procentowy udział liczby osób niepełnosprawnych w liczbie ludności ogółem – im wyższy udział osób niepełnosprawnych w ogólnej liczbie ludności, tym wyższa wartość wskaźnika. udział liczby osób niepełnosprawnych w liczbie ludności ogółem wynosi 18,4% dając tym samym wartość wskaźnika równą 8;
3. Poziom wykształcenia mieszkańców – osoby z wykształceniem wyższym i średnim stanowią razem 21% ogółu, z zasadniczym zawodowym 24% ogółu, natomiast z podstawowym ukończonym oraz bez wykształcenia razem stanowią 55% ogółu, co daje wartość wskaźnika równą 8; im niższa wartość wskaźnika tym społeczeństwo lepiej wykształcone
4. Udział ludności w wieku poprodukcyjnym w ogólnej liczbie ludności gminy wynosi 16,9%, co daje wartość wskaźnika równą 5; im wyższy udział ludności w wieku poprodukcyjnym (czyli osób starszych pobierających świadczenia emerytalne i rentowe, które stanowią jedną z grup narażonych na życie w ubóstwie), tym wyższa wartość wskaźnika.
5. Dochody własne budżetu gminy wynoszą w przeliczeniu na osobę 773 złotych, co daje wartość wskaźnika równą 10; im wyższy dochód tym niższa wartość wskaźnika.
6. Udział wydatków na pomoc społeczną w wydatkach budżetu gminy ogółem wynosi 6,1%, co daje wartość wskaźnika równą 8; im udział ten jest mniejszy, tym mniejsza wartość wskaźnika
7. Wskaźnik obciążenia demograficznego przyjmuje wartość równą 4 – na 100 osób w wieku produkcyjnym przypada 56,2 osób w wieku nieprodukcyjnym; Im mniejsze obciążenie tym mniejszy wskaźnik.
8. Udział osób bezrobotnych zarejestrowanych w liczbie ludności w wieku produkcyjnym wynosi 16,3 %, co przekłada się na wartość wskaźnika równą 8 – im wyższy udział osób bezrobotnych w ogólnej liczbie ludności w wieku produkcyjnym, tym wyższa wartość wskaźnika.
9. Na jedną organizację pozarządową przypada 2406 mieszkańców, co przekłada się na wartość wskaźnika równą 2 - im więcej mieszkańców przypada na jedną organizację pozarządową zarejestrowaną w gminie, tym gmina ta osiąga wyższą wartość wskaźnika
10. Na podmiot gospodarczy o klasie wielkości 0–9 przypada 17 mieszkańców gminy, na podmiot o klasie wielkości 10–49 przypada 350 mieszkańców, na podmiot o klasie wielkości



50–249 przypada 1574 mieszkańców, natomiast brak jest podmiotów o klasie wielkości 250–999 oraz podmiotów o klasie wielkości 1000 i więcej. Suma wartości cząstkowych dla każdej klasy wielkości podmiotów gospodarczych daje łączną wartość wskaźnika 6 - im więcej mieszkańców przypada na jeden podmiot gospodarczy zarejestrowany w jednostce, tym jednostka osiąga wyższą wartość wskaźnika.

Sumaryczna wartość indeksu zagrożenia ubóstwem dla gminy Chodecz wynosi **73**.

Dla zobrazowania jak kształtuje się sytuacja zagrożenia ubóstwem w poszczególnych gminach województwa kujawsko-pomorskiego sporządzono mapę ilustrującą przestrzenny rozkład zjawiska. Z danych zawartych w przywołanym opracowaniu wynika, iż gmina Chodecz znalazła się w grupie gmin, które są na trzecim miejscu pod względem ubóstwa. W gorszej sytuacji jest zaledwie 10 gmin województwa kujawsko pomorskiego.

Analizując uporządkowane wartości indeksu dla powiatów można stwierdzić, iż powiat włocławski jest jednym z najbardziej zagrożonych ubóstwem, spośród wszystkich powiatów w województwie kujawsko – pomorskim.

Dla porównania w innych powiatach sytuacja zagrożenia ubóstwem kształtowała się następująco:

1. Powiat bydgoski 29
2. Powiat toruński 32
3. Powiat inowrocławski 36
4. Powiat świecki 40
5. Powiat mogileński 42
6. Powiat nakielski 42
7. Powiat chełmiński 43
8. Powiat żniński 43
9. Powiat wąbrzeski 45
10. Powiat aleksandrowski 45
11. Powiat grudziądzki 46
12. Powiat brodnicki 47
13. Powiat tucholski 47
14. Powiat golubsko-dobrzyński 48
15. Powiat rypiński 48
16. **Powiat włocławski 48**
17. Powiat sępoleński 50
18. Powiat radziejowski 52
19. Powiat lipnowski 53

Placówką realizującą zadania pomocy społecznej na terenie Gminy Chodecz jest Miejsko- Gminny Ośrodek Pomocy Społecznej, który jest jednostką pozostającą w strukturze organizacyjnej Gminy. Pomoc społeczna jest instytucją polityki społecznej państwa, mającą na celu umożliwienie osobom i rodzinom przezwyciężanie trudnych sytuacji życiowych, których nie są one w stanie pokonać, wykorzystując własne uprawnienia, zasoby i możliwości.

Pomoc społeczna wspiera osoby i rodziny w wysiłkach zmierzających do zaspokojenia niezbędnych potrzeb i umożliwia im życie w warunkach odpowiadających godności człowieka, podejmuje działania zmierzające do życiowego usamodzielnienia osób i rodzin oraz ich integracji ze środowiskiem, w którym żyją i przebywają na stałe.

Pomocy społecznej udziela się osobom i rodzinom w szczególności z powodu:

- a) ubóstwa,
- b) sieroctwa,
- c) bezdomności,
- d) bezrobocia,
- e) niepełnosprawności,
- f) długotrwałej lub ciężkiej choroby,
- g) przemocy w rodzinie,
- h) potrzeby ochrony macierzyństwa lub wielodzietności,
- i) bezradności w sprawach opiekuńczo-wychowawczych i prowadzenia gospodarstwa domowego, zwłaszcza w rodzinach niepełnych lub wielodzietnych,
- j) braku umiejętności w przystosowaniu do życia młodzieży opuszczającej placówki opiekuńczo-wychowawcze,
- k) trudności w integracji osób, które otrzymały status uchodźcy,
- l) trudności w przystosowaniu do życia po zwolnieniu z zakładu karnego,
- m) alkoholizmu lub narkomani,
- n) zdarzenia losowego i sytuacji kryzysowej,
- o) klęski żywiołowej lub ekologicznej.

W tabeli 12 przedstawiono dane dotyczące rodzaju i skali pomocy społecznej w Gminie Chodecz udzielonej przez MGOPS. Najliczniejszą grupę beneficjentów pomocy społecznej oferowanej przez MGOPS w Chodczu w 2013 roku stanowiły osoby zagrożone ubóstwem – 1215 osób, 398 rodziny. Drugim istotnym powodem wsparcia udzielanego przez GOPS w 2013r .było bezrobocie. Na przestrzeni lat 2009 – 2013 liczba rodzin objętych pomocą społeczną z powodu bezrobocia zwiększyła się o 254 osoby, (47 rodziny),

Kolejną grupy beneficjentów pomocy oferowanej przez GOPS stanowiły osoby borykające się z problemami związanymi z potrzebą ochrony macierzyństwa lub wielodzietnością. W 2013 roku z tego powodu udzielono wsparcia 60 rodzinom (286 osób w rodzinach).

W 2013 roku 80 rodzin (212 osób w rodzinach) mieszkających na terenie Gminy objęto pomocą MGOPS z powodu niepełnosprawności.

Tab.12. Liczba beneficjentów pomocy społecznej oferowanej przez GOPS w Gminie Chodecz

Powód trudnej sytuacji życiowej	Liczba rodzin					Liczba osób w tych rodzinach				
	2009	2010	2011	2012	2013	2009	2010	2011	2012	2013
Ubóstwo	310	308	348	377	398	961	952	1104	1097	1215
Sieroctwo	0	0	0	0	0	0	0	0	0	0
Bezdomność	2	3	2	2	6	2	3	2	2	6
Potrzeba ochrony macierzyństwa lub wielodzietności	55	58	26	48	60	222	228	116	263	286
Bezrobocie	262	263	258	263	309	890	894	808	765	948
Niepełnosprawność	42	40	50	54	80	68	64	78	137	212
Długotrwała lub ciężka choroba	3	2	8	36	26	10	8	25	74	63
Bezradność w sprawach opiekuńczo - wychowawczych i prowadzeniu gospodarstwa domowego, w tym:	56	54	79	19	32	230	226	407	64	120
- rodziny niepełne	24	24	14	15	20	86	87	41	39	60
- rodziny wielodzietne	32	30	65	6	10	144	135	366	30	58
Alkoholizm	42	45	23	27	23	147	153	64	89	67
Trudności w przystosowaniu się do życia po zwolnieniu z zakładu karnego	0	0	5	1	5	0	0	5	3	21
Przemoc w rodzinie	0	0	0	3	3	0	0	0	8	9
Zdarzenie losowe i sytuacja kryzysowa	1	0	0	0	0	2	0	0	0	0

Źródło: Na podstawie danych Urzędu Gminy Chodecz

## 6. INFRASTRUKTURA TECHNICZNA

Stan infrastruktury technicznej w istotnej mierze decyduje o dostępności komunikacyjnej gminy i jej konkurencyjności. Niedostateczny rozwój tej infrastruktury to trudniejsze warunki życia mieszkańców, niekorzystne uwarunkowania rozwoju aktywności gospodarczej, ale także niska atrakcyjność lokalizacyjna dla różnego rodzaju inwestycji gospodarczych.

### 6.1 Transport i komunikacja

System komunikacyjny gminy Chodecz składa się z sieci dróg kołowych. Teren gminy łączy się z zewnętrznym układem komunikacji drogowej regionu za pomocą sieci dróg wojewódzkich i powiatowych. Podstawowy system transportowy tworzą:

- droga wojewódzka: Nr 269 – Szczerkowo – Kowal (11,879 km)
- drogi powiatowe:

Nr 2914 Lubraniec – Boniewo – Cetty (5,208 km)

Nr 2928 Modlibórz – Kłóbka – Chodecz (4,449 km)

- Nr 2929 Osiecz Wielki – Chodecz (7,828 km)
- Nr 2935 Chodecz – Kaliska – Lubień Kujawski (3,304 km)
- Nr 2936 Kaliska – Zalesie (0,757 km)
- Nr 2937 Chodeczek – Zalesie – Kamienna (7,242 km)
- Nr 2938 Chodecz – gr. woj. – (Dąbrowice) (9,084 km)
- Nr 2939 Huta Chodecka – Zbijewo – gr. woj. (Nowa Wieś) (6,155 km)

Drogi powiatowe na obszarze gminy Chodecz mają utwardzoną nawierzchnię i zaliczane są do V klasy technicznej. W układzie komunikacji pełnią rolę powiązań międzygminnych oraz wojewódzkim układem komunikacyjnym.

Ważnym elementem transportu wewnętrznego są drogi gminne, zapewniające sprawne powiązania z drogami powiatowymi i wojewódzkimi.

Drogi gminne w przeważającej części posiadają nawierzchnię gruntową lub ulepszoną tłuczniem i żużlem. Często stają się nieprzejezdne ze względu na rozmiękanie nawierzchni gruntowej (wiosna, jesień). W gminie występuje również sieć dróg wewnętrznych i dojazdowych. Powstały one wraz z rozwojem zabudowy mieszkalnej i mieszkalno-siedliskowej oraz infrastruktury wsi. Ogólnie można ocenić, że skomunikowanie gminy z układem zewnętrznym oraz powiązań wewnętrznych jest na dość dobrym poziomie.

Podstawowym środkiem transportu zbiorowego jest Kujawsko Pomorski Transport Samochodowy oraz niepubliczny transport komunikacyjny. Infrastrukturę transportu osobowego na terenie gminy tworzy sieć przystanków autobusowych, których wyposażenie i ilość zapewnia niezbędne potrzeby.

Na terenie gminy znajdują się ogólnodostępne stacje paliw: między innymi w Chodczu przy ul. Nowej (LPG, etylina, olej napędowy) oraz przy drodze wojewódzkiej nr 269 w miejscowości Ruda Lubieniecka (LPG).

Samodzielne zespoły parkingowe umożliwiające parkowanie większej liczby pojazdów zlokalizowane są głównie w mieście Chodecz, gdzie istnieje największe zapotrzebowanie, na tego typu obiekty: Plac Kościuszki w Chodczu, Ulica Kaliska 2 – przy Urzędzie Miasta i Gminy, przy kościele w Chodczu – ulica Warszawska, Cetty – przy kościele. W poniższej tabeli przedstawiono wykaz dróg gminnych



Tab.13. Wykaz dróg gminnych

L. p.	Numer drogi	Nazwa drogi
1.	191301C	Nowiny – Wola Adamowa
2.	191302C	(Kol. Niemojewo) – gr. gm. – Wola Adamowa
3.	191303C	(Stare) – gr. gm. – Wola Adamowa
4.	191304C	(Janowo Stare) – gr. gm. – Brzyszewo
5.	191305C	(Bodzanowo) – gr. gm. – Brzyszewo
6.	191306C	Wola Adamowa – Brzyszewo – gr. gm. – (Rzeżewo)
7.	191307C	Brzyszewo – Sobiczewy
8.	191308C	Wola Adamowa – Sobiczewy
9.	191309C	(Brzyszewo) – Chodeczek – gr. miasta – (Chodecz)
10.	191310C	Brzyszewo – Brzyszewo
11.	191311C	(Rzeżewo) – gr. gm. – Sobiczewy – gr. gm. – (Gocław)
12.	191312C	Brzyszewo – Chodecz
13.	191313C	(Szczytno) – gr. gm. – Piotrowo – gr. miasta (Chodecz)
14.	191314C	Wola Adamowa – Niwki
15.	191315C	Wola Adamowa – Lubieniec
16.	191316C	(Łączewna) – gr. gm. – Uklejnica – Mielno
17.	191317C	(Łączewna) gr. gm. – Pyszkowo – Sadok
18.	191318C	Pyszkowo – Sadok
19.	191319C	Kołatki – Niwki
20.	191320C	Sarnowo – Gawin
21.	191321C	Kołatki – Łania
22.	191322C	Brzyszewo – Lubieniec
23.	191323C	Brzyszewo – Lubieniec
24.	191324C	Brzyszewo – Chodeczek
25.	191325C	Ruda Lubieniecka – Mielno – Strzyżki
26.	191326C	Łania – Chodecz
27.	191327C	Gawin – Łanięta
28.	191328C	Łanięta – Łanięta
29.	191329C	Ogorzelewo – Łakno
30.	191330C	Łakno – Witoldowo – Strzyżki
31.	191331C	Łakno – Strzygi Kolonia – Strzygi
32.	191332C	Mielno – Strzyżki (droga woj. 269)
33.	191333C	Droga gm. 191335C – Łakno – Mielno (droga gm. 191337C)
34.	191334C	(Dziewczopólko) – gr. woj. – Witoldowo
35.	191335C	Witoldowo – Cetty – droga woj. 269
36.	191336C	(Droga woj. 269) Cetty – gr. woj. (Broniszewo)
37.	191337C	(Droga woj. 269) Strzygi – Mstowo
38.	191338C	(Droga woj. 269) Strzyżki – gr. woj. (Kolonia Zbijewo)
39.	191339C	Mstowo – Strzyżki
40.	191340C	Droga pow. 2939C – Mstowo – Strzyżki
41.	191341C	Strzygi – Bogolomia (droga pow. 2939C)

42	191342C	Kolonia Zbijewo – gr. woj. – Zbijewo (droga pow. 2939 C)
43	191343C	Droga pow. 2939C – Florkowizna – Ignalin
44	191344C	Droga pow. 2937C – Ignalin – Prosno – gr. gm.– (Stróże)
45	191345C	Droga pow. 2938C – Kromszewice –Kromszewice
46	191346C	Kromszewice – Kromszewice
47	191347C	Droga pow. 2938C – Kromszewice – droga pow. 2939C
48	191348C	Droga gm. 191354C – Ignalin
49	191349C	Droga pow. 2938 (Psary) – Pielezki
50	191350C	(Droga pow. 2939C) Szczecin – Trzeszczon
51	191351C	(Droga pow. 2939C) Szczecin – Psary (droga pow. 2938C)
52	191352C	Droga pow. 2938C – Psary – Trzeszczon
53	191353C	Droga gm. 191349C – Kubłowo – Kubłowo Małe – gr. gm. – (Gliznowo)
54	191354C	(Zalesie) – gr. gm. – (Gliznowo) – gr. gm. –Kubłowo Duże – Przysypka
55	191355C	(Droga pow. 2938C) Przysypka – gr. woj. –(Augustopol)
56	191356C	(Józefowo) – gr. woj. – Psary – droga pow.2938C
57	191357C	(Droga pow. 2939C) Zbijewo – Trzeszczon –Przysypka
58	191358C	Trzeszczon – gr. woj. – (Nowa Wieś Wielka)
59	191359C	Pyszkowo – gr. gm. – (Sarnowo) – gr. gminy -Łania

Źródło: Gmina Chodecz

## 6.2. Gospodarka wodno- kanalizacyjna

Główne trasy sieci wodociągowej przebiegają wzdłuż dróg komunikacyjnych. Ogólnie sieć wodociągowa jest w różnym stanie technicznym w zależności od okresu realizacji. W gminie funkcjonują publiczne (komunalne) urządzenia zaopatrzenia w wodę.

Zaopatrzenie w wodę odbywa się ze studni głębinowych bazujących na czwartorzędowym poziomie wodonośnym. Potrzeby grupowego zaopatrzenia w wodę zaspokajają ujęcia w Mstowie pracujące w oparciu o dwie studnie głębinowe, o maksymalnej godzinowej wydajności  $Q_{h,max}$  55,0 m<sup>3</sup>/h (średnia dobową wydajność –  $Q_{d,śr}$  940,0 m<sup>3</sup>/d) oraz w Chodczu pracujące w oparciu o trzy studnie głębinowe o maksymalnej godzinowej wydajności  $Q_{h,max}$  27,7 m<sup>3</sup>/h (średnia dobową wydajność –  $Q_{d,śr}$  332,5 m<sup>3</sup>/d).

Obszar miasta i gminy Chodecz w przeważającej części jest zwodociągowany. Na koniec roku 2013 z sieci wodociągowej korzystało 70,5 % ludności gminy. Główna sieć wodociągowa liczy 161,4 km.

Długość sieci wodociągowej w przeliczeniu na 1 km<sup>2</sup> gminy wynosi 1,3 km, podczas gdy średnia dla województwa kujawsko- pomorskiego 1,2 km.

Rozbudowa sieci wodociągowej na terenie gminy jest sukcesywnie realizowana

Tab.14 Charakterystyka gospodarki wodno – kanalizacyjnej w Gminie Chodecz.

Wyszczególnienie	2008	2009	2010	2011	2012	2013
wodociągi - długość czynnej sieci rozdzielczej [km]	161,3	161,4	161,4	161,4	161,4	161,4
korzystający z wodociągów w % ogółu ludności	69,0	70,0	70,2	70,5	70,6	70,5
kanalizacja – długość czynnej sieci [km]	14,2	14,2	14,2	14,2	14,2	14,2
korzystający z kanalizacji w % ogółu ludności	22,5	22,5	22,8	23,2	23,2	23,1

Źródło: opracowanie własne na podstawie danych GUS – Bank Danych Lokalnych

Gospodarka ściekowa opiera się na bazie oczyszczalni ścieków i sieci kanalizacyjnej. Gminną oczyszczalnię ścieków z punktem zlewnym o przepustowości 390 m<sup>3</sup>/d zlokalizowano w miejscowości Mielno – Lubieniec. Wykorzystana jest obecnie w 60 %. Kanalizacją sanitarną (ok. 14,2 km) odbierane są ścieki wyłącznie z miasta Chodecz, gdzie do istniejącej sieci wykonano 365 przyłączy. Na koniec roku 2013 z sieci kanalizacyjnej korzystało –23,1 % mieszkańców. Długość sieci kanalizacyjnej w przeliczeniu na 1 km<sup>2</sup> gminy wynosi 0,1 km, podczas gdy średnia dla województwa kujawsko- pomorskiego 0,4 km.

Na terenie gminy, przy rozproszonej zabudowie, funkcjonuje 118 przydomowych oczyszczalni ścieków.

### 6.3.Gospodarka odpadami

Podstawowym dokumentem w zakresie gospodarowania odpadami na terenie gminy Chodecz jest nieobowiązujący już Plan gospodarki odpadami dla Gminy Chodecz na lata 2004 – 2011 Plan w zakresie gospodarowania odpadami komunalnymi zakłada:

- objęcie wszystkich mieszkańców w gminie zorganizowaną zbiórką odpadów,
- podnoszenie świadomości ekologicznej mieszkańców gminy,
- podniesienie skuteczności selektywnej zbiórki odpadów ze szczególnym uwzględnieniem rozwoju selektywnej zbiórki odpadów komunalnych ulegających degradacji,
- rozwój selektywnej zbiórki odpadów wielkogabarytowych,
- rozwój selektywnej zbiórki odpadów budowlanych,
- rozwój selektywnej zbiórki odpadów niebezpiecznych wytwarzanych w grupie odpadów komunalnych.

Gmina nie posiada własnego, czynnego składowiska odpadów stałych. Odpady z terenu gminy są zgodnie z Planem gospodarki odpadami województwa kujawsko pomorskiego na lata 2012-2017 z perspektywą na lata 2018-2023, powinny być składowane na regionalnym składowisku w Machnacu (Regionalna Instalacja Przetwarzania Odpadów Komunalnych w Machnacu).

## 7. GOSPODARKA ELEKTROENERGETYCZNA, GAZOWNICTWO I CIEPŁOWNICTWO

**Energetyka:** Cały obszar gminy jest zelektryfikowany. Przez teren miasta i gminy Chodecz biegnie linia energetyczna WN-110 kV oraz linie średniego napięcia SN i niskiego napięcia NN. Do infrastruktury należy również zaliczyć istniejące stacje transformatorowe.

**Ciepłownictwo:** Budownictwo jednorodzinne ogrzewane jest systemami indywidualnymi. Ponadto funkcjonują lokalne systemy ogrzewane z kotłowni, które zasilają obiekty użyteczności publicznej oraz obiekty przemysłowo-usługowe.

**Gazownictwo:** Obecnie Miasto i Gmina Chodecz nie jest zasilana gazem ziemnym przewodowym z systemu gazowniczego.

**Inne:** Aktualnie na terenie Miasta i Gminy Chodecz zlokalizowane są cztery turbiny wiatrowe w miejscowościach Lubieniec i Sobiczewy. Na terenie Gminy ograniczona jest możliwość wykorzystywania energii wiatrowej ze względu na uwarunkowania przyrodnicze i zabudowę indywidualną.

## 8. ZASOBY FINANSOWE GMINY

Planowanie działań rozwojowych podczas konstruowania Strategii Rozwoju wymaga każdorazowo ich konfrontacji z realnymi możliwościami budżetowymi gminy. Podejmowane decyzje władz samorządowych opierają się o zarządzanie finansami Gminy, obejmujące ciągłą analizę jej kondycji finansowej, poziomu i struktury dochodów oraz wydatków. Jest ona niezbędna w przypadku planów dotyczących zaciągania kredytów lub pozyskiwania zewnętrznych źródeł finansowania działań. Poziom i struktura dochodów budżetowych determinowane są w dużej mierze przez charakter społeczno-gospodarczy Gminy. Dochody te w znacznym stopniu decydują o poziomie i strukturze wydatków, w szczególności zaś o możliwościach inwestycyjnych Gminy.

W analizowanych latach 2009-2013 Gmina Chodecz największy deficyt budżetowy posiadała w 2010 roku. Wynosił on ok. 2,0 mln złotych. Od roku 2011 sado jest dodatnie. Dochody gminy Chodecz w roku 2013 kształtowały się na poziomie 19,3 mln; wydatki natomiast osiągnęły kwotę ok.18,3 mln złotych.

Szczegółowe informacje na temat dochodów i wydatków budżetowych gminy Chodecz przedstawiają załączone poniżej tabele.

Tabela 15 Dochody i wydatki Gminy Chodecz w latach 2009-2013.

Wyszczególnienie	2009	2010	2011	2012	2013
Dochody ogółem	16279259,80	18693176,83	19403395,71	17259350,11	19342555,90



Wydatki ogółem	17304492,90	21047265,12	19185404,21	15850476,83	18327796,49
<b>Wynik</b>	<b>-1025233,1</b>	<b>-2354088,29</b>	<b>217991,5</b>	<b>1408873,28</b>	<b>1014759,41</b>

Źródło: opracowanie własne na podstawie danych GUS – Bank Danych Lokalnych

Tab. 16 Dochody Gminy Chodecz w 2013 roku.

Dochody budżetu gminy			Udział w %
<b>dochody ogółem w tym:</b>	<b>zł</b>	<b>19342555,90</b>	<b>100 %</b>
<b>dochody własne</b>	<b>zł</b>	<b>5661829,14</b>	<b>29,27</b>
<b>dotacje ogółem (celowe + dotacje paragrafy 200, 620)</b>	<b>zł</b>	<b>6048231,76</b>	<b>31,26</b>
<b>subwencje ogólne, w tym:</b>	<b>zł</b>	<b>7632495,00</b>	<b>39,45</b>
subwencje na zadania oświatowe	zł	5202784,00	
środki pozyskane z budżetu Unii Europejskiej	zł	0	
środki z Unii Europejskiej na finansowanie programów i projektów unijnych	zł	0	
<b>dochody ogółem na 1 mieszkańca</b>	<b>zł</b>	<b>3104,25</b>	
<b>dochody własne na 1 mieszkańca</b>	<b>zł</b>	<b>908,65</b>	

Źródło: opracowanie własne na podstawie danych GUS – Bank Danych Lokalnych

Tab.17 Wydatki Gminy Chodecz w 2013 roku

Wydatki budżetu gminy			Udział w %
<b>wydatki ogółem</b>	<b>zł</b>	<b>18327796,49</b>	<b>100%:</b>
<b>wydatki majątkowe ogółem, w tym:</b>	<b>zł</b>	<b>1879314,28</b>	<b>10,25:</b>
wydatki majątkowe inwestycyjne	zł	1879314,28	(w tym 10,2):
<b>wydatki bieżące ogółem, w tym:</b>	<b>zł</b>	<b>16448482,21</b>	<b>89,74:</b>
wydatki bieżące na wynagrodzenia	zł	6401708,19	:
wydatki ogółem na 1 mieszkańca	zł	2941,39	:
<b>Wydatki gminy ogółem wg działów</b>			
rolnictwo i łowiectwo	zł	567908,75	3,45
wytwarzanie i zaopatrywanie w energię elektryczną, gaz i wodę	zł	0	
transport i łączność	zł	1560462,79	9,49
gospodarka mieszkaniowa	zł		
działalność usługowa	zł		
administracja publiczna	zł		
urzędy naczelnych organów władzy państwowej, kontroli i ochrony prawa oraz sądownictwa	zł		
bezpieczeństwo publiczne i ochrona przeciwpożarowa	zł		
dochody od osób prawnych, od osób fizycznych i od innych jednostek nieposiadających osobowości prawnej oraz wydatki związane z ich poborem	zł		
obsługa długu publicznego	zł	239868,55	1,46
różne rozliczenia	zł	0	
oświata i wychowanie	zł	7643821,72	46,47
ochrona zdrowia	zł	105997,78	0,64
pomoc społeczna	zł	4388651,78	26,68
pozostałe zadania w zakresie polityki społecznej	zł	145024,27	0,88
edukacyjna opieka wychowawcza	zł	538983,05	3,28

gospodarka komunalna i ochrona środowiska	zł	647522,92	3,94
kultura i ochrona dziedzictwa narodowego	zł	182540,59	1,11
kultura fizyczna	zł	74025,82	0,45

Źródło: opracowanie własne na podstawie danych GUS – Bank Danych Lokalnych

Tab. 18 Dochody na 1 mieszkańca w gminie Chodecz na tle innych gmin powiatu włocławskiego w 2013 roku

Jednostka terytorialna	Dochody ogółem na 1 mieszkańca [zł]	Dochody własne na 1 mieszkańca [zł]
Miasto Kowal	3568,69	1336,85
Gmina Baruchowo	3734,63	1250,39
Gmina Boniewo	3557,22	803,81
Miasto i Gmina Brześć Kujawski	3068,65	1278,13
<b>Gmina Chodecz</b>	<b>3104,25</b>	<b>908,65</b>
Gmina Fabianki	2589,68	1195,30
Gmina Kowal	2818,75	622,43
Gmina Lubanie	3297,73	906,82
Miasto i Gmina Lubień Kujawski	3174,07	1636,45
Gmina Lubanie	3254,04	1124,00
Miasto i Gmina Lubraniec	3359,17	1158,98
Gmina Włocławek	2992,58	1310,31

Źródło: opracowanie własne na podstawie danych GUS – Bank Danych Lokalnych

Tab.19 Wydatki gminy Chodecz według działów w latach 2008-2012

Wydatki gminy ogółem wg działów		2009	2010	2011	2012	2013
rolnictwo i łowiectwo	zł	1387042,51	482033,39	542862,67	491027,58	540344,86
Leśnictwo	zł					
rybołówstwo i rybactwo	zł					
górnictwo i kopalnictwo	zł					
przetwórstwo przemysłowe	zł					
wytwarzanie i zaopatrywanie w energię elektryczną, gaz i wodę	zł					
Handel	zł					
hotele i restauracje	zł					
transport i łączność	zł	1899787,46	2183621,85	2804719,59	3438088,44	425640,96
Turystyka	zł					
gospodarka mieszkaniowa	zł	21977,82	57549,74	72617,71	220783,25	58894,42
działalność usługowa	zł					
Informatyka	zł					
Nauka	zł					
administracja publiczna	zł	1548703,94	1751211,54	1938181,69	1895605,64	1693124,63
urzędy naczelnych organów władzy państwowej, kontroli i ochrony prawa oraz sądownictwa	zł	1100,00	16389,00	44109,00	17765,00	1200,00
obrona narodowa	zł	0	0	0	0	0
obowiązkowe ubezpieczenia społeczne	zł	0	0	0	0	0
bezpieczeństwo publiczne i ochrona przeciwpożarowa	zł	66231,95	459863,19	102572,73	84095,26	97819,94
wymiar sprawiedliwości	zł	0	0	0	0	0

dochody od osób prawnych, od osób fizycznych i od innych jednostek nieposiadających osobowości prawnej oraz wydatki związane z ich poborem	zł					
obsługa długu publicznego	zł	187033,20	207386,68	304546,54	377334,80	339212,42
różne rozliczenia	zł					
oświata i wychowanie	zł	6737209,05	6782796,73	7738781,37	7396890,64	7264472,45
szkolnictwo wyższe	zł					
ochrona zdrowia	zł	89470,39	74412,60	99222,90	88925,28	97243,85
pomoc społeczna	zł	3792670,52	3523199,43	4251095,39	3748908,58	3955704,55
pozostałe zadania w zakresie polityki społecznej	zł	83852,79	102120,00	206835,29	193767,42	182108,80
edukacyjna opieka wychowawcza	zł	425354,75	429841,22	490435,59	534796,81	539435,37
gospodarka komunalna i ochrona środowiska	zł	313212,75	735941,08	2010104,40	418158,82	413016,28
kultura i ochrona dziedzictwa narodowego	zł	154068,04	139262,51	153309,48	226862,82	186152,57
kultura fizyczna i sport	zł	45720,11	358863,94	287870,77		
kultura fizyczna	zł			52393,87	56105,73	74025,82

Źródło: opracowanie własne na podstawie danych GUS – Bank Danych Lokalnych

Gospodarka zasobami finansowymi gminy jest jednym z najważniejszych czynników mających wpływ na tempo rozwoju oraz poziom życia mieszkańców, a także odzwierciedlających efektywność zarządzania gminą. Od wielkości środków finansowych zależy jakość wykonywanych przez władze gminy zadań w zakresie zabezpieczenia podstawowych potrzeb społeczności lokalnej, a także prowadzona polityka mająca wpływ na wzrost zasobności jej mieszkańców. Polityka ta uwarunkowana jest stanem zasobów infrastruktury społecznej i technicznej jak również trafnością wyborów co do kierunku rozwoju gminy. Struktura dochodów i wydatków budżetowych, ich zmiana w czasie determinują szybkość procesów inwestycyjnych i przeobrażeń społeczno – gospodarczych, świadczących o przyjętych priorytetach gminy. Wyznaczenie kierunków rozwoju celów strategicznych musi zatem być ściśle powiązane z gospodarką finansową, gdyż od tych powiązań zależy realność przyjętej strategii rozwoju.

W zakresie wydatków budżetowych największą pozycję zajmują świadczenia na **oświatę i wychowanie**. Jest to skutek przejęcia od 1996 r przez samorząd gmin szkół podstawowych i gimnazjów. Od tego czasu zanotowano znaczny wzrost wydatków gminy na utrzymanie tych jednostek, które kształtują się w granicach 46 % do wydatków ogółem gminy. Drugą pozycję co do wielkości wydatków gminy, zajmuje **opieka społeczna**, na którą przeznaczona jest około 26 % budżetu gminy. Niepokojącym zjawiskiem jest fakt iż poziom wydatków inwestycyjnych w gminie jest stosunkowo niski. W 2013 r. wynosił on zaledwie 10 % ogółu wydatków z budżetu gminy Chodecz.

Dochody własne gminy od 2009 r. (poza rokiem 2012) nieznacznie ale systematycznie wzrastały.

Udział dochodów własnych gminy wzrósł z 28 % w 2009 do 29% w 2013 r.

Powodem niskiego wzrostu dochodu własnego gminy był słaby wzrost liczby podmiotów gospodarczych oraz poziom ekonomiczny firm istniejących. Gmina Chodecz posiada jeden z najniższych wskaźników dochodu własnego w przeliczeniu na 1 mieszkańca w porównaniu z pozostałymi gminami powiatu wrocławskiego.

Wysokość dochodu gminy z tytułu subwencji i dotacji z budżetu państwa, jako czynnika niezależnego od władz lokalnych nie mogą być traktowane jako miernik jej aktywności. W związku z powyższym należy dążyć do dalszego wzrostu dochodów własnych gminy. Ważnym instrumentem do pobudzenia aktywności i przyspieszenia wzrostu gospodarczego będzie umiejętność władz samorządu lokalnego w pozyskiwaniu zewnętrznych środków finansowych przeznaczonych na realizację zadań nakreślonych w strategii rozwoju gminy Chodecz.

## **9. Wnioski z diagnozy**

Przeprowadzona diagnoza stanu istniejącego środowiska przyrodniczego oraz sytuacji społecznej i gospodarczej gminy Chodecz pozwala na sformułowanie następujących, najważniejszych wniosków:

1. Ważnym zasobem naturalnym gminy, przesądzającym o jej funkcji i charakterze gospodarczym są gleby wysokich klas bonitacyjnych występujące płatami w centralnej i północnej części.
2. Gmina posiada interesujące walory przyrodniczo krajobrazowe, związane dużą formą polodowcową jaką jest przebiegająca południkowo rynna polodowcowa, wypełniona wodami jezior.
3. Gmina nie posiada udokumentowanych zasobów surowców naturalnych, umożliwiających rozwój gospodarczy związany z ich eksploatacją i przetwórstwem.
4. Poważnym problemem dla środowiska przyrodniczego i gospodarki rolnej gminy jest niedobór wód opadowych wynoszący około 100 mm w okresie wegetacyjnym.
5. Gmina nie posiada kompleksowego rozwiązania w zakresie gospodarki ściekowej. Sieć kanalizacyjna wynosi około 14 km i obsługuje niewiele ponad 23 % mieszkańców (przede wszystkim miasta Chodecz)
6. Na jakość powietrza atmosferycznego na terenie gminy mają znaczący wpływ czynniki endogeniczne w postaci emisji gazów i pyłów pochodzących z lokalnych źródeł ciepła, jest



to efektem wykorzystywania dla celów grzewczych około 10 tys. ton węgla i innych paliw energetycznych. Czynnikiem pogarszającym tę sytuację jest niekontrolowane spalanie odpadów wysoko energetycznych (plastik, opony itp), wydzielających toksyczne związki do atmosfery..

7. Struktura demograficzna gminy jest niekorzystna. Objawia się to głównie utrzymującym się niskim przyrostem naturalnym oraz ujemnym saldem migracji.
8. Poziom wykształcenia mieszkańców jest niski. Prawie 70 % ludności w wieku produkcyjnym posiada wykształcenie podstawowe i zasadnicze zawodowe. Ponad 8% mieszkańców nie posiada żadnego wykształcenia bądź niepełne podstawowe. Tylko 3,6% legitymuje się wykształceniem wyższym.
9. Bardzo poważnym problemem społecznym i gospodarczym jest wysokie bezrobocie wynoszące około 18%. W rzeczywistości może być ono wyższe jeśli weźmie się pod uwagę bezrobocie ukryte związane z osobami mieszkającymi na wsi i nie znajdującymi zatrudnienia w gospodarstwach rolnych. Liczba bezrobotnych wykazuje w ostatnich latach tendencję wzrostową.
10. Poziom przedsiębiorczości mieszkańców gminy mierzony wskaźnikiem liczby przedsiębiorstw przypadających na 10 tys. mieszkańców wykazuje średni poziom na tle innych gmin powiatu włocławskiego.
11. Sytuacja mieszkaniowa gminy jest stosunkowo dobra. Średnia powierzchnia użytkowa jednego mieszkania wynosi 77,7 m<sup>2</sup>. Problemem jest brak mieszkań socjalnych dostępnych dla najbardziej potrzebujących mieszkańców.
12. Mieszkańcy mają zapewnione podstawowe usługi medyczne świadczone przez niepubliczne zakłady opieki zdrowotnej funkcjonujące w Chodczu.
13. Edukację szkolną na poziomie podstawowym, gimnazjalnym i średnim zapewniają samorządowe placówki oświatowe zlokalizowane na terenie gminy.
14. Istniejąca infrastruktura społeczna w zakresie kultury nie zapewnia podstawowych potrzeb mieszkańców w tym zakresie. Infrastruktura sportowa zapewnia podstawowe wymagania.
15. Efektem wysokiego bezrobocia, problemów demograficznych, niskiej ogólnej dochodowości jest poważne zagrożenie ubóstwem dla wielu mieszkańców gminy.
16. Pod względem komunikacyjnym gmina jest stosunkowo dobrze powiązana z obszarami sąsiednimi (gmina Lubień Kuj., Włocławek droga nr 91 do A1, droga wojewódzka nr 269 Izbica Kuj. Koło Konin do drogi nr 92 i A2). Problemem jest stan techniczny wielu dróg w tym zwłaszcza drogi wojewódzkiej nr 269.
17. W strukturze dochodowej budżetu gminy dochody własne wynoszą niewiele ponad 29 %. Pozostałą część stanowią dotacje i subwencje.

18. W strukturze wydatków budżetu gminy największą pozycję stanowi oświata i wychowanie wynosząca prawie 46, 5 % oraz pomoc społeczna około 26,7%.
19. Wydatki inwestycyjne są na niskim poziomie i wahają się w granicach 10 %.
20. Nastąpił wyraźny spadek ruchu inwestycyjnego w zakresie budownictwa turystyki indywidualnej.

### **III. KONSULTACJE SPOŁECZNE**

Bardzo ważnym elementem procesu opracowywania strategii jest zaangażowanie lokalnej społeczności. Możliwie szeroki udział społeczeństwa pozwala na trafniejsze zdefiniowanie oczekiwań i związanych z tym kierunków rozwoju. Stwarza to również korzystne warunki dla szerokiego poparcia i utożsamiania się mieszkańców z takim dokumentem.

Merytoryczne prace nad strategią rozpoczęły się w sierpniu 2015 r i dotyczyły diagnozy stanu istniejącego. Ta część dokumentu opracowana została przy aktywnej pomocy Urzędu Gminy Chodecz oraz zespołu konsultacyjnego. Przed przystąpieniem do dalszych prac na początku października 2015 r. skierowano do mieszkańców ankietę (wspólną dla sporządzanego równoległe projektu założeń gospodarki niskoemisyjnej). Pytanie zawarte w ankiecie dotyczyło określenia przez respondentów najważniejszych działań i kierunków rozwoju społeczno gospodarczego gminy do roku 2020. Z uzyskanych odpowiedzi (115 odpowiedzi) wynikało, że najważniejszą sprawą jest poprawa sytuacji gospodarczej oraz rynku pracy. Wskazywano także na potrzeby w zakresie rozwoju infrastruktury technicznej i drogowej oraz poprawy stanu środowiska. Dostrzegano również możliwości rozwoju gminy w oparciu o walory przyrodnicze.

Na etapie konstruowania projektu strategii miała miejsce stała współpraca z zespołem powołanym przez Burmistrza Gminy Chodecz. Dodatkowo zorganizowane były cztery spotkania konsultacyjne z przedstawicielami lokalnej społeczności oraz reprezentantami stowarzyszeń i organizacji działających na terenie gminy. Na tym etapie wykonana została analiza SWOT oraz zdefiniowana misja, wizja i cele strategiczne. Sformułowano również działania i wybrane projekty kluczowe. Opracowany w ten sposób projekt strategii został poddany kolejnej społecznej konsultacji. Pod koniec grudnia 2015 r dokument został opublikowany na stronie internetowej Urzędu Gminy Chodecz oraz w wersji drukowanej udostępniony w siedzibie urzędu.

### **IV. ANALIZA SWOT**

Analiza SWOT jest metodą pozwalającą na wykonanie diagnozy sytuacji społeczności lokalnej poprzez identyfikację i zdefiniowanie czynników i uwarunkowań wpływających na rozwój społeczno gospodarczy. Szczegółowa analiza SWOT polega na zidentyfikowaniu:

- **Mocnych stron** (Strengths). Są to wewnętrzne czynniki i uwarunkowania pozytywne (atuty) podnoszące walory, atrakcyjność i konkurencyjność gminy w oczach mieszkańców i osób z zewnątrz (inwestorów).
- **Słabych stron** (Weaknesses), wewnętrznych czynników negatywnych, wpływających hamująco bądź ograniczających rozwój, dostrzeganych przez mieszkańców jak i inwestorów.
- **Szans** (Opportunities). Zalicza się do nich zewnętrzne czynniki pozytywne takie jak różnego rodzaju zmiany i tendencje zachodzące w otoczeniu, a mogące mieć korzystny wpływ na rozwój gminy.
- **Zagrożenia** (Threats). Zalicza się do nich zewnętrzne czynniki negatywne, stanowiące bariery rozwoju i mogące mieć spowalniający wpływ na rozwój społeczny i gospodarczy.

Mocne i słabe strony gminy Chodecz należy traktować jako uwarunkowania wewnętrzne odnoszące się do istniejących zasobów, walorów i problemów. Natomiast szanse i zagrożenia należy traktować jako czynniki zewnętrzne, które mogą oddziaływać na gminę, jej społeczeństwo i gospodarkę pozytywnie bądź negatywnie.

### **Mocne strony**

1. Sprzyjające warunki naturalne dla dalszego rozwoju gospodarki rolnej.
2. Duże walory przyrodniczo krajobrazowe.
3. Stosunkowo dobry układ wewnętrznych powiązań komunikacyjnych
4. Istniejąca baza turystyki indywidualnej.
5. Zasoby środowiska kulturowego
6. Korzystne położenie geograficzne
7. Istnienie środowiska inicjującego działania na rzecz aktywizacji społecznej.

### **Słabe strony**

1. Wysoki poziom bezrobocia.
2. Niskie dochody własne budżetu gminy.
3. Duży odsetek mieszkańców korzystających z pomocy społecznej.
4. Niekorzystne procesy demograficzne – niski przyrost naturalny, migracje.
5. Niski poziom wykształcenia mieszkańców.
6. Zagrożenia środowiska przyrodniczego związane z funkcjonowaniem źródeł ciepła.
7. Niedostateczny rozwój infrastruktury technicznej.
8. Zły stan techniczny dróg lokalnych.
9. Ograniczony rynek pracy
10. Niski poziom samozatrudnienia
11. Brak infrastruktury kulturalnej

12. Brak bazy dla turystyki zorganizowanej
13. Brak lokalnego rynku produktów rolnych.
14. Niskie poczucie tożsamości lokalnej

#### **Szanse**

1. Korzystne położenie w stosunku do głównych dróg kołowych (droga krajowa nr 91 i autostrada A1) ora linii kolejowej Toruń – Kutno.
2. Budowa i funkcjonowanie kopalni soli w Lubieniu Kujawskim.
3. Dalszy rozwój strefy przemysłowej w Lubieniu Kujawski i strefy w rejonie Brześcia Kujawskiego.
4. Wzrost zapotrzebowania na produkcję rolniczą.
5. Wzrost zapotrzebowania na turystykę i wypoczynek.
6. Fundusze unijne oraz inne fundusze celowe poziomu regionalnego i krajowego.
7. Dalsza poprawa sytuacji gospodarczej w kraju i regionie.
8. Budowa odnawialnych źródeł energii.

#### **Zagrożenia**

1. Utrzymujące się w następnych latach niedobory wody opadowej dla rolnictwa.
2. Pogorszenie się sytuacji gospodarczej w kraju i regionie.
3. Konkurencja innych gmin.
4. Niekorzystne zmiany w polityce społecznej państwa.
5. Starzenie się społeczeństwa
6. Odchodzenie od kultywowania lokalnych tradycji.
7. Migracja części ludności do miast.

## **V. POTENCJAŁY I PROBLEMY ROZWOJU**

**1. Potencjały** – czynniki o charakterze naturalnym i antropogenicznym odpowiednio wykorzystane mogą mieć znaczący wpływ na poprawę sytuacji społeczno gospodarczej i dalszy rozwój gminy. Do najważniejszych potencjałów można zaliczyć:

- Rolnictwo bazujące na dobrych glebach
- Walory przyrodniczo krajobrazowe
- Korzystne otoczenie gminy (strefy gospodarcze Brześcia Kujawskiego i Lubienia Kujawskiego)
- Dobre powiązania komunikacyjne z siecią głównych dróg kołowych i koleją

**2. Problemy rozwoju** – czynniki o charakterze naturalnym i antropogenicznym wpływające negatywnie na poziom życia mieszkańców i rozwój gminy. Do najważniejszych problemów rozwoju można zaliczyć:



- Niewystarczającą infrastrukturę techniczną w zakresie gospodarki wodno ściekowej.
- Zły stan techniczny wielu dróg
- Pogłębiający się deficyt wody opadowej.
- Niekorzystne trendy demograficzne i zmniejszająca się liczba mieszkańców gminy.
- Niski poziom wykształcenia.
- Wysoki poziom bezrobocia
- Niskie przychody własne budżetu gminy.

## **VI. MISJA I WIZJA ROZWOJU**

Rozwój gminy Chodecz będzie oparty o zasady rozwoju zrównoważonego. W związku z tym musi być zapewniona stała równowaga pomiędzy rozwojem gospodarczym, a ochroną i zachowaniem zasobów oraz walorów środowiska przyrodniczego. Oznacza to, że poprawa materialnych warunków życia mieszkańców nie będzie odbywać się kosztem przyrody. Wynika to zarówno uwarunkowań prawnych jak i pragmatyki programowania i realizacji rozwoju gminy.

Ogólnym wyrazem deklarowanych działań mających na celu osiągnięcie oczekiwań związanych z rozwojem społeczno gospodarczym oraz poprawą warunków życia mieszkańców jest **misja** rozwoju, którą można sformułować następująco:

### **MISJA**

**Tworzenie warunków do rozwoju przedsiębiorczości i aktywności społeczno-gospodarczej mieszkańców Gminy Chodecz oraz poprawy stanu infrastruktury technicznej i środowiska**

Realizacja wszystkich działań i przedsięwzięć zadeklarowanych w misji powinna przyczynić się do osiągnięcia określonego stanu zagospodarowania gminy i poziomu życia jej mieszkańców. Wyrazem tego stanu jest wizja rozwoju opisująca pożądany i docelowy, określony horyzontem czasowym, obraz gminy, do którego należy dążyć zgodnie z działaniami jakie powinny być podejmowane na obszarze gminy.

Wizję rozwoju gminy Chodecz można sformułować następująco:

### **WIZJA ROZWOJU**

**Gmina Chodecz jako obszar zamieszkały przez ludzi aktywnych i przedsiębiorczych z rozwiniętym rolnictwem oraz przetwórstwem, wyposażona w pełną infrastrukturę techniczną, posiadająca czyste i zdrowe środowisko naturalne, a także atrakcyjna turystycznie.**

## VII. CELE ROZWOJU I PROJEKTY

W oparciu o diagnozę stanu istniejącego, zidentyfikowane potencjały i problemy, a także wyniki analizy SWOT wskazano cztery sfery będące priorytetem rozwoju gminy:

- Społeczna
- Infrastruktura techniczna
- Gospodarka
- Środowisko,

Wymienione sfery wymagają interwencji i podejmowania szeregu działań prowadzących do poprawy sytuacji w gminie i osiągnięcia stanu opisanego w wizji rozwoju. Poszczególnym sferom przypisane zostały cele strategiczne określające kierunki rozwoju wynikające z analizy kluczowych problemów rozwoju. Rozwinięcie treści celów strategicznych stanowią działania (zadania). Są one formą wytycznych do realizacji poszczególnych przedsięwzięć (projektów kluczowych) odnoszących się do danej sfery.

### 1. Sfera Społeczna

Szereg problemów występujących na obszarze gminy ma podłoże społeczne. Jednym z najważniejszych jest wysokie bezrobocie, wpływające na poziom i jakość życia mieszkańców. Jest ono wynikiem nie tylko ogólnej sytuacji na rynku pracy w regionie ale również powodowane jest czynnikami endogenicznymi. Składają się na nie niskie wykształcenie mieszkańców, niewystarczająca aktywność społeczna czy stosunkowo niski stopień integracji społecznej.

Zmiana tej sytuacji wymagać będzie podjęcia wielu działań mających na celu aktywizację lokalnej społeczności. Dotyczyć to będzie całego kompleksu zagadnień związanych z podnoszeniem poziomu wykształcenia, aktywizacją osób bezrobotnych czy zapobieganiem patologiom i wykluczeniom społecznym. Szczególnego znaczenia musi nabrać stwarzanie szans i możliwości dla młodego pokolenia aby umożliwić mu czynne wpisanie się w rozwój gminy. Takie działania wsparte poprawą jakości świadczonych usług w zakresie zdrowia, oświaty i kultury powinny przełożyć się na poprawę jakości życia wszystkich mieszkańców.

W związku z powyższym w zakresie sfery społecznej przyjmuje się następujący cel strategiczny:

#### **CEL STRATEGICZNY**

**Aktywizacja społeczności lokalnej na rzecz rozwoju gospodarczego oraz integracji i wzrostu poczucia tożsamości**

Osiągnięcie przyjętego celu wymagać będzie podjęcia następujących **działań**:

- 1) Organizowanie szkoleń i kursów doształcających
- 2) Wspieranie działalności organizacji pozarządowych
- 3) Promowanie dobrych praktyk i doświadczeń w zakresie działalności społecznej i gospodarczej
- 4) Pobudzanie przedsiębiorczości i aktywności zawodowej wśród mieszkańców
- 5) Organizowanie przedsięwzięć mających na celu wzrost wiedzy o swojej "małej ojczyźnie"
- 6) Utworzenie materialnej bazy (zaplecza) dla prowadzenia działalności kulturalnej i sportowej
- 7) Rewitalizacja zasobów społecznych i materialnych.
- 8) Renowacja i odnowa zabytków zlokalizowanych na terenie gminy

Powyższym działaniom przypisuje się następujące projekty kluczowe wraz ze wskaźnikami realizacji przyjętego celu:

**Tab. 20**

<b>Działanie</b>	<b>Projekt kluczowy</b>	<b>Wskaźniki realizacji celu</b>
1) Organizowanie szkoleń i kursów doształcających	1. Podstawy organizacyjne i finansowe funkcjonowania rolnictwa ekologicznego 2. Agroturystyka - organizacja i zasady funkcjonowania	- liczba osób, które odbyły szkolenia - liczba osób, które uzyskały potwierdzenie uzyskanych kwalifikacji - liczba przeprowadzonych szkoleń i kursów
2) Wspieranie działalności organizacji pozarządowych	1. Przygotowanie i wyposażenie wspólnej bazy (siedziby) dla organizacji pozarządowych działających na terenie gminy	- liczba organizacji, które skorzystały z nowej bazy - wzrost liczby członków organizacji
3) Promowanie dobrych praktyk i doświadczeń w zakresie działalności społecznej	1. Organizowanie cyklicznych spotkań z instytucjami i osobami mogącymi pokazać swoje doświadczenia i osiągnięcia na polu działalności społecznej	- liczba osób uczestnicząca na spotkaniach
4) Pobudzanie przedsiębiorczości i aktywności zawodowej wśród mieszkańców	1. Utworzenie przy Urzędzie Miasta i Gminy w Chodczu punktu konsultacyjnego dla osób zainteresowanych prowadzeniem działalności gospodarczej 2. Stała promocja potrzeby aktywności zawodowej i podnoszenia kwalifikacji	- liczba osób które skorzystały z konsultacji - liczba nowych podmiotów gospodarczych



5) Organizowanie przedsięwzięć mających na celu wzrost wiedzy o swojej „małej ojczyźnie”	1. Stała promocja wiedzy o mieście i gminie Chodecz, jej kulturze, historii i przyrodzie 2. Opracowanie i wydanie popularnej pozycji książkowej (również na płycie) zawierającej najciekawsze informacje o gminie i jej mieszkańcach. 3. Stałe wspieranie osób i organizacji kultywujących tradycje i tożsamość lokalną.	- liczba wydanych publikacji tematycznych - liczba zorganizowanych spotkań poświęconych tematyce wiedzy o gminie - liczba osób i organizacjom, którym udzielono różnego rodzaju wsparcia (finansowego, organizacyjnego itp.)
6) Utworzenie materialnej bazy (zaplecza) do prowadzenia działalności kulturalnej.	1. Budowa gminnego wielofunkcyjnego obiektu dla potrzeb kultury 2. Rozbudowa biblioteki gminnej 3. Rewitalizacja boiska w Chodeczku 4. Przebudowa, modernizacja, budowa i doposażanie świetlic wiejskich.	- oferta kulturalna - liczba osób korzystających z oferty - liczba osób uczestniczących w działalności kulturalnej - wzrost liczby czytelników
7) Rewitalizacja zasobów społecznych i materialnych	1. Przygotowanie programu rewitalizacji wybranych fragmentów miasta i gminy Chodecz	- poprawa estetyki i ładu przestrzennego
8) Renowacja i odnowa zabytków zlokalizowanych na terenie gminy	1. Systematyczna renowacja i odnowa zabytków.	- liczba odnowionych zabytków - poprawa estetyki i ładu przestrzennego

## 2. Infrastruktura techniczna

Jednym z istotnych warunków dla dalszego rozwoju gospodarczego gminy Chodecz oraz podniesienia jakości życia mieszkańców jest poziom infrastruktury technicznej, rozumiany w wymiarze zarówno ilościowym i jakościowym. Samorząd gminy dysponując podstawowymi instrumentami finansowo organizacyjnymi ma realny wpływ na poprawę stanu infrastruktury oraz pośrednio lokalny rynek pracy i atrakcyjność inwestycyjną.

Do najważniejszych zadań w tym zakresie będzie należała budowa i przebudowa wielu dróg lokalnych, mających wpływ nie tylko na zapewnienie przestrzennej spójności wewnętrznej gminy ale również na powiązania zewnętrzne. Poprawa stanu technicznego dróg jest również jednym z warunków zwiększenia atrakcyjności inwestycyjnej oraz aktywności gospodarczej mieszkańców.

Ważnym zagadnieniem z zakresu infrastruktury technicznej jest rozwiązanie problemów gospodarki wodno-ściekowej. Dotyczy to w szczególności dalszej rozbudowy sieci kanalizacyjnej oraz rozwiązania problemu odprowadzania ścieków na terenach wiejskich o rozproszonej zabudowie. Wydaje się, że korzystnym czynnikiem rozwoju byłaby gazyfikacja gminy. Dodatkowym pozytywnym efektem byłby efekt środowiskowy w postaci znaczącej poprawy higieny atmosfery.

Jak z powyższego wynika wzrost społeczno-gospodarczy gminy Chodecz będzie realny tylko w przypadku podjęcia szeregu działań związanych z rozwojem infrastruktury technicznej. W związku z tym dla sfery infrastruktura techniczna przyjmuje się następujący cel strategiczny:



**CEL STRATEGICZNY****Rozwój infrastruktury technicznej wpływającej na atrakcyjność inwestycyjną gminy oraz jakość życia mieszkańców**

Osiągnięcie przyjętego celu wymagać będzie podjęcia następujących działań:

- 1) Modernizacja i rozbudowa wewnętrznego układu drogowego
- 2) Rozwój infrastruktury kanalizacyjnej
- 3) Rozwój i modernizacja sieci wodociągowej
- 4) Rozwój energetyki, w tym odnawialnej
- 5) Podjęcie prac na rzecz gazyfikacji gminy
- 6) Zagospodarowanie przestrzeni publicznej

Powyższym działaniom przypisuje się następujące projekty kluczowe wraz ze wskaźnikami realizacji przyjętego celu:

**Tab. 21**

<b>Działanie</b>	<b>Projekt kluczowy</b>	<b>Wskaźniki realizacji celu</b>
1) Modernizacja i rozbudowa wewnętrznego układu drogowego	1. Przebudowa drogi wojewódzkiej nr 269 Szczerkowo Kowal. 2. Przebudowa, modernizacja i remont dróg powiatowych. 3. Przebudowa, modernizacja i remont dróg gminnych. 4. Budowa ścieżek rowerowych.	- kilometry przebudowanych/ zmodernizowanych/ wyremontowanych dróg - kilometry zbudowanych ścieżek rowerowych
2) Rozwój infrastruktury kanalizacyjnej	1. Budowa przydomowych oczyszczalni ścieków /ze względu na rozproszony charakter zabudowy gminy budowa indywidualnych oczyszczalni jest najbardziej korzystna ze względów ekonomicznych/ 2. Modernizacja istniejącej miejsko-gminnej oczyszczalni ścieków w Mielnie /konieczność zapewnienia ścieków o określonych parametrach zrzucanych do rzeki Chodeczki/ 3. Rozbudowa i budowa systemu kanalizacji ściekowej na terenie miasta i gminy	- liczba oddanych nowych przydomowych oczyszczalni ścieków - poprawa wskaźników jakościowych ścieków zrzucanych do rzeki Chodeczki - ilość metrów nowych kolektorów
3) Rozwój i modernizacja sieci wodociągowej	1. Budowa wodociągu w miejscowości Mielinek - Uklejnica ok. 2,5 km długości. 2. Modernizacja stacji uzdatniania wody i budowa studni głębinowych	- przyrost długości sieci wodociągowej - wzrost liczby odbiorców wody z sieci wodociągowej

4) Rozwój energetyki, w tym odnawialnej	<ol style="list-style-type: none"> <li>1. Montaż paneli fotowoltaicznych na budynkach użyteczności publicznej i na budynkach mieszkalnych.</li> <li>2. Modernizacja i budowa oświetlenie ulicznego z wykorzystaniem lamp solarnych.</li> <li>3. Zmiana zapisów w mpzp w celu ułatwienia prywatnym inwestorom budowę farm wiatrowych i fotowoltaicznych.</li> </ol>	<ul style="list-style-type: none"> <li>- zmniejszenie zużycia energii elektrycznej</li> <li>- wzrost liczby gospodarstw domowych wykorzystujących OZE</li> <li>- wzrost liczby obiektów użyteczności publicznej wykorzystujących OZE</li> </ul>
5) Podjęcie prac na rzecz gazyfikacji gminy	<ol style="list-style-type: none"> <li>1. Opracowanie koncepcji gazyfikacji gminy.</li> <li>2. Podpisanie umów z potencjalnymi dostawcami gazu.</li> <li>3. Podłączenie budynków komunalnych i użyteczności publicznej do gazu.</li> </ol>	<ul style="list-style-type: none"> <li>- liczba opracowanych koncepcji</li> <li>- liczba osób podłączonych do gazu</li> <li>- liczba budynków komunalnych i użyteczności publicznej podłączonych do gazu.</li> </ul>
6) Zagospodarowanie przestrzeni publicznej	<ol style="list-style-type: none"> <li>1. Budowa ogólnodostępnych miejsc rekreacji i wypoczynku (tj. place zabaw, siłownie zewnętrzne).</li> <li>2. Budowa ścieżek dydaktycznych.</li> <li>3. Budowa altan wypoczynkowych i miejsc ogniskowych.</li> <li>4. Zagospodarowanie terenów zielonych (tj. alejki, parki, skwery).</li> <li>5. Budowa ścieżek rowerowych.</li> <li>6. Tworzenie miejsc do gier zewnętrznych na terenach zielonych(tj. mini golf, bule, itp.).</li> <li>7. Budowa fontanny w Chodczu.</li> <li>8. Budowa boisk sportowych – zwłaszcza na terenach wiejskich.</li> </ol>	<ul style="list-style-type: none"> <li>- liczba wybudowanych placów zabaw</li> <li>- liczba wybudowanych siłowni zewnętrznych</li> <li>- długość wybudowanych ścieżek dydaktycznych</li> <li>- liczba wybudowanych altan wypoczynkowych</li> <li>- liczba utworzonych miejsc ogniskowych.</li> <li>- powierzchnia zagospodarowanych terenów zielonych</li> <li>- długość wybudowanych ścieżek rowerowych</li> <li>- liczba utworzonych miejsc do gier zewnętrznych na terenach zielonych</li> <li>- liczba wybudowanych fontann</li> <li>- liczba utworzonych boisk sportowych</li> </ul>

### 3. Gospodarka

Rozwój gospodarczy gminy musi być powiązany z maksymalnym wykorzystaniem istniejących zasobów i potencjałów. Dotyczy to zarówno potencjału ludzkiego jak i zasobów materialnych oraz środowiska, z pełnym respektowaniem jego ochrony. Takie podejście pozwoli na rozwój przedsiębiorczości oraz wzrost konkurencyjności co przełoży się w ostatecznym efekcie na wzrost poziomu życia mieszkańców. Rolą samorządu będzie kreowanie właściwego klimatu dla rozwoju małej i średniej przedsiębiorczości zarówno wśród mieszkańców gminy jak i osób z zewnątrz. Wpłynie to nie tylko na poprawę sytuacji ekonomicznej ale będzie stanowiło ważny bodziec dla mieszkańców aby pozostali na miejscu i nie wyjeżdżali za pracą poza teren gminy. Niezbędny będzie w tym przypadku cały szereg działań o charakterze organizacyjnym i inwestycyjnym. Biorąc pod uwagę te aspekty można dla omawianej sfery sformułować następujący cel strategiczny:

**CEL STRATEGICZNY****Zwiększanie atrakcyjności inwestycyjnej gminy i tworzenie warunków dla rozwoju przedsiębiorczości**

Osiągnięcie tak sformułowanego celu wymagać będzie podjęcia następujących działań:

- 1) Przygotowanie terenów inwestycyjnych
- 2) Tworzenie instytucji wsparcia dla małej i średniej przedsiębiorczości
- 3) Promocja walorów gospodarczych gminy
- 4) Promocja walorów turystycznych i wspieranie rozwoju ogólnodostępnej bazy turystycznej
- 5) Wspieranie rozwoju różnych form budownictwa mieszkaniowego

Powyższym działaniom przypisuje się następujące projekty kluczowe wraz ze wskaźnikami realizacji przyjętego celu:

**Tab. 22.**

Działanie	Projekt kluczowy	Wskaźniki realizacji celu
1) Przygotowanie terenów inwestycyjnych dla inwestycji nie oddziałujących znacząco na środowisko	1. Opracowane studium uwarunkowań i kierunków zagospodarowania przestrzennego gminy oraz miejscowych planów zagospodarowania przestrzennego 2. Wykup terenów pod inwestycje	- powierzchnia terenów w ha posiadających plany zagospodarowania przestrzennego - powierzchnia terenów w ha przeznaczonych pod inwestycje, stanowiących własność komunalną
2) Tworzenie instytucji wsparcia dla małej i średniej przedsiębiorczości	1. Utworzenie komórki zajmującej się doradztwem i pomocą organizacyjno-prawną dla chętnych do prowadzenia własnej działalności gospodarczej 2. Ustanowienie przepisów prawa lokalnego sprzyjającego rozwojowi przedsiębiorczości	- liczba osób rozpoczynających działalność gospodarczą - mierzalne efekty finansowe stosowania przepisów (zwolnienia podatkowe, wsparcie materialne itp.)
3) Promocja walorów gospodarczych gminy	1. Przygotowanie i realizacji programu promocji 2. Modernizacja targowiska w Chodczu /poprawa handlu i obsługi rolnictwa	- liczba zgłoszonych zainteresowanych działalnością gospodarczą



4) Promocja walorów turystycznych i wspieranie rozwoju ogólnodostępnej bazy turystycznej	1. Przygotowanie i realizacja programu promocji. 2. Przebudowa terenów przy plaży miejskiej II etap /uatrakcyjnienie terenów rekreacyjno-wypoczynkowych/. 3. Rekultywacja jezior: Kromszewice, Chodecz, Lubieniec i Ługowskie oraz regulacja koryta rzeki Chodeczki w gminach Chodecz, Choceń, i Lubraniec /uatrakcyjnienie terenów rekreacyjno-wypoczynkowych/. 4. Kontynuacja rozbudowy infrastruktury turystyczno-wypoczynkowej nad jeziorem Chodeckim - budowa akwaparku, parku linowego, wypożyczalnie sprzętu motoro- wodnego .	- wzrost liczby korzystających z urządzeń rekreacyjnych - wzrost liczby turystów
5) Wspieranie różnych form budownictwa mieszkaniowego	1. Opracowanie programu rozwoju budownictwa mieszkaniowego	- liczba nowych mieszkań - liczba osób zamieszkałych w nowych mieszkaniach

#### 4. Środowisko

Gmina Chodecz posiada wyróżniające ją walory środowiska przyrodniczego. Jest to poważny potencjał do wykorzystania dla rozwoju gospodarczego. W związku z tym należy podjąć kroki mające na celu ich planowe zagospodarowanie. Dotyczy to w szczególności jezior, które już mają znaczący wpływ na gospodarkę gminy. Wydaje się zatem oczywiste, że dalsze wykorzystanie tych walorów musi iść w parze z szeroko rozumianą ochroną środowiska. Dotyczy to głównie ochrony powietrza atmosferycznego oraz wód. Ważnym elementem jest również ochrona krajobrazu, zarówno w wymiarze środowiskowym jak i kulturowym.

Biorąc pod uwagę te aspekty można dla omawianej sfery sformułować następujący cel strategiczny:

### CEL STRATEGICZNY

**Racjonalne wykorzystanie i ochrona zasobów przyrodniczych**

Osiągnięcie tak sformułowanego celu wymagać będzie podjęcia następujących działań:

- 1) Uporządkowanie zagospodarowanych terenów turystycznych wokół jezior.
- 2) Ochrona powietrza atmosferycznego i zapobieganie jego zanieczyszczeniu



- 3) Promowanie i wspieranie rozwoju rolnictwa ekologicznego
- 4) Wspieranie działań na rzecz ładu przestrzennego i estetyki przestrzeni

Powyższym działaniom przypisuje się następujące projekty kluczowe wraz ze wskaźnikami realizacji przyjętego celu:

Tab. 23

Działanie	Projekt kluczowy	Wskaźniki realizacji celu
1)Uporządkowanie zagospodarowanych terenów turystycznych wokół jezior, w tym zwłaszcza Jeziora Kromszewickiego	1.Opracowanie programu i zakresu zadań i prac związanych z porządkowaniem	- powierzchnia terenu uporządkowanego (w ha)
2)Ochrona powietrza atmosferycznego i zapobieganie jego zanieczyszczeniom	1.Prace termomodernizacyjne połączone z remontem więźby dachowej oraz pokrycia dachowego na budynku komunalnym w Łani (pałac ) 2.Termomodernizacja Szkoły Podstawowej w Chodczu (stary budynek). 3.Prace termomodernizacyjne połączone z remontem więźby dachowej i pokrycia dachowego na budynku Szkoły Podstawowej w Cettach. 4.Termomodernizacja Szkoły Podstawowej w Chodczu -teren Miasta Chodcza -rozwój infrastruktury w zakresie ochrony powietrza. 5.Opracowanie programu gazyfikacji gminy	- wskaźnik zmniejszenia emisji szkodliwych gazów i spalin - liczba przyłączy gazowych
3)Promowanie i wspieranie rolnictwa ekologicznego	1.Opracowanie i wdrożenie programu promocji rolnictwa ekologicznego	- liczba gospodarstw ekologicznych

## VIII MONITORING WDRAŻANIA STRATEGII

Wdrażanie ustaleń Strategii Rozwoju Gminy Chodecz polegać będzie na planowaniu i realizacji zadań, które są zbieżne z przyjętymi celami strategicznymi. Pozwoli to wpisać się w misję oraz stopniowo osiągać perspektywę nakreśloną w wizji rozwoju. Proces wdrażania strategii musi mieć charakter ciągły, znacznie wykraczający poza przyjęte ramy czasowe tzn. do roku 2023. Jest to dość oczywiste zważywszy na realne możliwości finansowe oraz przyjęty zakres programowy.

Aby strategia pozwoliła osiągnąć przyjęte cele niezbędne jest stałe czuwanie nad jej realizacją. Wymaga to wprowadzenia i funkcjonowania systemu monitorowania procesu realizacji poszczególnych zadań. Monitoring musi być procesem ciągłym, co pozwoli na dokładną ocenę uzyskiwanych efektów społecznych i gospodarczych, a także ustalić czy podejmowane działania zgodne są z przyjętymi celami. Pozwoli również wprowadzić niezbędne korekty i zmiany, wynikające z trudnych do przewidzenia w przyszłości zmian i uwarunkowań, a także ewentualnych nietrafionych propozycji zawartych w strategii.

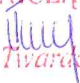
Mechanizm monitorowania realizacji Strategii Rozwoju Gminy Chodecz powinien być oparty na analizie obejmującej:

- coroczne sprawozdania z realizacji budżetu gminy

- zmiany poziomu bezrobocia w powiązaniu z lokalnymi inwestycjami
- aktywność społeczną i gospodarczą mieszkańców
- poprawę stanu środowiska
- rozwój ilościowy i jakościowy infrastruktury technicznej
- ruch inwestycyjny

Monitorowanie zmian zachodzących w sferze społeczno gospodarczej gminy oraz jej środowisku i przestrzeni, podobnie jak jej wdrażanie powinno mieć charakter ciągły, wykraczający poza formalny horyzont czasowy strategii tj. rok 2023.

PRZEWODNICZĄCY RADY

  
Anna Twardowska