

ZARZĄDZENIE Nr 15/2013

**Burmistrza Chodcza - Szefa Obrony Cywilnej Miasta i Gminy Chodecz
z dnia 09 kwietnia 2013 roku**

w sprawie organizacji Systemu Wczesnego Ostrzegania o zagrożeniach na terenie
Miasta i Gminy Chodecz

Na podstawie art. 17 ust. 7 ustawy z dnia 21 listopada 1967 roku o powszechnym obowiązku obrony Rzeczypospolitej Polskiej (Dz. U. z 2012 r. Nr 461, poz.2416 z późn. zm.) i § 3 pkt. 6 rozporządzenia Rady Ministrów z dnia 25 czerwca 2002r. w sprawie szczegółowego zakresu działania Szefa Obrony Cywilnej Kraju, szefów obrony cywilnej województw, powiatów i gmin (Dz. U. Nr 96, póź. 850), w związku z § 3 Zarządzenia Nr 36/2012 Starosty Włocławskiego z dnia 27 grudnia 2012 roku w sprawie organizacji systemu wczesnego ostrzegania o zagrożeniach na terenie Powiatu Włocławskiego zarządza się co następuje:

§1.

1) Określa się zasady tworzenia i funkcjonowania Systemu Wczesnego Ostrzegania o zagrożeniach na terenie Miasta i Gminy Chodecz, zwanego dalej „SWO”, stanowiące załącznik nr 1 do niniejszego zarządzenia.

2. SWO tworzy się w celu:

- 1) uzyskiwania informacji o zdarzeniach zagrażających ludności, mieniu oraz środowisku;
- 2) ciągłego monitorowania potencjalnych zagrożeń dla ludności;
- 3) ciągłego monitorowania potencjalnych zagrożeń mogących zakłócić prawidłowe funkcjonowanie instytucji społecznych i samorządowych;
- 4) szybkiego ostrzegania i alarmowania ludności o zagrożeniach istniejących lub mających zaistnieć;
- 5) częściowego lub całkowitego rozwinięcia systemu wykrywania i alarmowania.

§ 2.

Zasady funkcjonowania SWO na szczeblu Miasta i Gminy należy na bieżąco aktualizować w porozumieniu i uzgodnieniu ze Starostą Włocławskim -Szefem OC Powiatu z

§ 3.

SWO współdziała ze służbami, strażami i jednostkami na terenie Miasta i Gminy których, statutowa działalność związana jest z zapobieganiem, ochroną lub likwidacją zagrożeń dla ludności oraz koordynuje ich działania w okresie wystąpienia tych zagrożeń. (załącznik Nr 1 do zarządzenia § 2 ust. Pkt.1-8)

§ 4.

Współdziałanie, o którym mowa w § 3, polega na wzajemnej wymianie informacji uzyskanych w toku własnej statutowej działalności, a mających związek z występowaniem zagrożeń, ich wykrywaniem oraz alarmowaniem i ostrzeganiem ludności.

§ 5.

Sekretarz Miasta i Gminy zobowiązany jest do:

- 1) przekazania zarządzenia jednostkom o których mowa w § 3 niniejszego zarządzenia;
- 2) sprawowania nadzoru nad wykonaniem niniejszego zarządzenia.

§ 6.

Gotowość do działania całości sił i środków SWO ustala się na 09.04.2013 roku.

§ 7.

Traci moc zarządzenie Nr 35/06 Burmistrza – Szefa Obrony Cywilnej Miasta i Gminy Chodecz z dnia 03 listopada 2006 r. w sprawie organizacji systemu wczesnego ostrzegania o zagrożeniach na terenie Miasta i Gminy Chodecz

§ 8.

Zarządzenie wchodzi w życie z dniem 09 kwietnia 2013 roku.

BURMISTRZ

mgr Kazimierz Sawiński

SYSTEM WCZESNEGO OSTRZEGANIA O ZAGROŻENIACH NA TERENIE MIASTA I GMINY CHODECZ

§ 1.

Jednostki organizacyjne SWO, o których mowa w § 3 realizują zadania poprzez:

- 1) wykrywanie zagrożeń oraz określenie ich skali;
- 2) zbieranie i opracowywanie informacji o nadzwyczajnych zagrożeniach dla ludzi, mienia i środowiska naturalnego;
- 3) określenie skali i skutków nadzwyczajnych zagrożeń mogących wystąpić na terenie miasta i gminy;
- 4) przekazywanie sygnałów i komunikatów alarmowych dla zagrożonej ludności oraz powiadamianie sił ratowniczych;
- 5) niezwłoczne przekazywanie informacji o wystąpieniu zagrożeń do **punktu Kontaktowego miasta i gminy** i dla właściwych jednostek organizacyjnych celem przyjęcia informacji i podjęcia działań;
- 6) wymiana informacji o zagrożeniach z sąsiadującymi jednostkami samorządowymi;
- 7) sporządzanie prognoz i analiz zagrożeń na najbliższy okres czasu.

§ 2.

1. Do przekazywania informacji do punktu kontaktowego Gminnego Zespołu Zarządzania Kryzysowego o zagrożeniach, zdarzeniach nadzwyczajnych i sytuacjach kryzysowych występujących na terenie miasta i gminy w trybie ustalonym w dalszej części niniejszego zarządzenia, zobowiązuje się:

- 1) Sołtysów;
 - 2) Prezesów jednostek OSP;
 - 3) Leśniczych Nadleśnictw z terenu miasta i gminy;
 - 4) Lekarza Weterynarii w Chodczu;
 - 5) Kierownika NZOZ "ELUMED" w Chodczu;
 - 6) Kierownika NZOZ "ALMEDIC" w Chodczu
 - 7) Kierownika Posterunku Policji w Choceniu Zespól dzielnicowych w Chodczu
 - 8) Kierownika ZGKiM w Chodczu
2. Przekazywanie informacji następuje za pośrednictwem podległych służb i jednostek organizacyjnych w ramach wykonywania zadań i posiadanych kompetencji .
3. Zakres przekazywanych informacji przez poszczególne podmioty adekwatnie do ich właściwości rzeczowych dotyczy w szczególności :
- 1) zagrożeń pożarowych ;
 - 2) poważnych awarii instalacji komunalnych :
 - a) gazowych
 - b) wodno-kanalizacyjnych
 - c) energetycznych
 - d) ciepłowniczych
 - 3) Katastrof Komunikacyjnych

- a) drogowych
 - b) kolejowych
 - c) wodnych
 - d) lotniczych i energetycznych
- 4) Skazań chemicznych i katastrof ekologicznych
- a) w transporcie
 - b) w obiektach stacjonarnych ,
 - c) w zbiornikach i ciekach wodnych
 - d) w podziemnych zbiornikach wodnych
- 5) Skazań radiacyjnych
- 6) Zagrożeń epidemiologicznych
- a) epidemii chorób ludzi
 - b) epizooocji chorób zwierząt
 - c) wszystkich ognisk zatruc pokarmowych (ognisk obejmujących , dwie i więcej osób)
 - d) niebezpiecznych produktów spożywczych uzyskanych w systemie ostrzegania o zagrożeniu bezpieczeństwa zdrowotnego żywności (RASFF).
 - e) ognisk egzogennych zakażeń szpitalnych
 - f) Wydawanych decyzjach przez organy Państwowej Inspekcji Sanitarnej unieruchamiających obiekty i urządzenia lub stanowiska
- 7) gwałtownych zjawiskach atmosferycznych i klęskach żywiołowych
- 8) poważnych awariach telekomunikacyjnych
- 9) występowaniu niewypałów i niewybuchów
- 10) zbiorowego naruszenia ładu i porządku publicznego
- 11) niepokoju i protestów społecznych
- 12) imprez masowych stwarzających potencjalne zagrożenie porządku publicznego
- 13) przewozu niebezpiecznych substancji chemicznych
- 14) poważniejszych utrudnień w ruchu drogowym i kolejowym
- 15) Aktów terroru kryminalnego z udziałem materiałów wybuchowych i broni palnej
- 16) Poważniejszych przestępstw przeciwko organom administracji publicznej
- 17) Nielegalnej migracji ludności
- 18) Innych zdarzeń mających wpływ na bezpieczeństwo państwa i społeczeństwa miasta i gminy

4. Informacje jednostki wymienione w § 2 ust. 1 pkt 1-8 przekazują do Gminnego Zespołu Zarządzania Kryzysowego w Urzędzie Miasta i Gminy w Chodczu w trybie:

- 1) doraźnym telefonicznie natychmiast po zaistnieniu zdarzenia (zagrożenia) tel. 604486715 , 602508096 ,600509927 lub na 112 w czasie możliwie najkrótszym po zaistnieniu zdarzenia .
 - 2) okresowym zgodnie z obowiązującymi przepisami i instrukcjami (dotyczącymi np. zagrożeń powodziowych ustalonymi doraźnie w przypadku długotrwałych działań ratowniczych lub długotrwałego okresu występowania zagrożenia
 - 3) na żądanie Służby Dyżurnej Gminnego Zespołu Zarządzania Kryzysowego w Chodczu
5. Gminny Zespół Zarządzania Kryzysowego przekazuje do Powiatowego Zespołu Kryzysowego we Włocławku w trybie:
- 1) codziennym w formie pisemnej do godz. 6⁰⁰ każdego dnia

- (informacja dobowa za okres od godz. 5⁰⁰ dnia poprzedniego do godz. 5⁰⁰) drogą elektroniczną na adres msk@kmpsp.wloclawek.pl lub dla informacji SMS 509 211 155 faksem 54 2306512 , 54 230 65 13,
- 2) Codziennie do godz. 19⁰⁰ (informacja wg wzoru formatki) dotycząca powstania strat w wyniku gwałtownych zjawisk atmosferycznych i innych zjawisk
 - 3) doraźnym telefonicznie natychmiast po zaistnieniu zdarzenia (zagrożenia) tel. 54 2306510 , 54 230 6511 , lub na 998 w czasie możliwie najkrótszym po zaistnieniu zdarzenia .
 - 4) okresowym zgodnie z obowiązującymi przepisami i instrukcjami (dotyczącymi np. zagrożeń powodziowych ustalonymi doraźnie w przypadku długotrwałych działań ratowniczych lub długotrwałego okresu występowania zagrożenia
 - 5) na żądanie Służby dyżurnej Powiatowego Centrum Zarządzania Kryzysowego we Włocławku lub Wojewódzkiego Centrum Zarządzania Kryzysowego w Bydgoszczy.
6. Jednostki wymienione w § 2 ust. 1 Pkt 1-8 przekazują informacje do Gminnego Zespołu Zarządzania Kryzysowego Punktów Kontaktowych na zasadach określonych w § 2 ust 4 pkt 1-3
7. Gminny Zespół Zarządzania Kryzysowego w Chodczu przekazuje informacje do Powiatowego Centrum Zarządzania Kryzysowego we Włocławku codziennie (w przypadku zaistniałych sytuacji Kryzysowych lub w zakresie informacji ust. 5 pkt 1 do godz. 6⁰⁰ oraz do godz. 19⁰⁰ w zakresie informacji zawartej w ust 5 pkt 2 lub po otrzymaniu informacji doraźnej lub, okresowej lub na żądanie
8. Formę i zakres przekazywanych informacji codziennych określi Starosta Powiatu Włocławskiego

§ 3.

1. Burmistrz jako Szef Obrony Cywilnej Miasta i Gminy Chodecz uprawniony jest do ostrzegania i alarmowania ludności o zagrożeniach na obszarze całego Miasta i Gminy;
2. Do ostrzegania i alarmowania ludności na terenie Miasta i Gminy służą:
 - 1) syreny alarmowe elektryczne i ręczne usytuowane w jednostkach OSP
 - 2) Rozgłośnie radiowe
 - 3) Urządzenia nagłaśniające na pojazdach
 - 4) Inne środki będące w dyspozycji Burmistrza;

§ 4.

- 1..Do przekazywania informacji w ramach SWO wykorzystuje się:
 - 1) dostępne środki łączności przewodowej;
 - 2) łączność radiotelefoniczną Wojewody ,Starosty ;
 - 3) łączność radiotelefoniczną jednostek OSP
 - 4) Dostępne systemy przesyłu danych
2. W ramach SWO będą przekazywane informacje do **punktu kontaktowego** za pośrednictwem jednostek wymienionych w §2 ust. 1 pkt. 1-8, w ramach wykonywanych zadań i posiadanych kompetencji zgodnie ze schematem stanowiącym załącznik Nr 2 do Zarządzenia SWO.
3. Informacje o zagrożeniach, zdarzeniach nadzwyczajnych i innych sytuacjach kryzysowych mogących wystąpić na terenie miasta i gminy ponadto powinny zawierać ich szczegółowy opis, a w szczególności:

- 1) miejsce i czas zdarzenia (zagrożenia);
 - 2) charakter i zasięg zdarzenia (zagrożenia);
 - 3) przyczyny lub inne okoliczności powstania zdarzenia (zagrożenia);
 - 4) skutki lub prognozę skutków zdarzenia (zagrożenia);
 - 5) użyte siły i środki ratownicze oraz inne informacje o podejmowanych działaniach
 - 6) wnioski oraz ewentualne prośby w zakresie wsparcia działań przez Starostę lub Wojewodę
 - 7) dane personalne osoby przekazującej informację z uwzględnieniem dodatkowo nazwy służby lub instytucji, którą reprezentuje oraz numer telefonu kontaktowego.
4. W przypadku długotrwałych działań ratowniczych lub długotrwałego okresu występowania zagrożenia mogą zostać wprowadzone inne szczegółowe standardy przekazywania informacji podawane za pośrednictwem służby dyżurnej Gminnego Zespołu Zarządzania Kryzysowego .
5. Zasady postępowania w sytuacji wystąpienia na terenie miasta i gminy zagrożeń dla ludzi mienia i środowiska załącznik nr 3 do SWO.
6. Adresy i telefony osób funkcyjnych załącznik nr 4 do SWO.
7. Zestawienie i numery telefonów jednostek SWO na terenie miasta gminy załącznik nr 5 do SWO

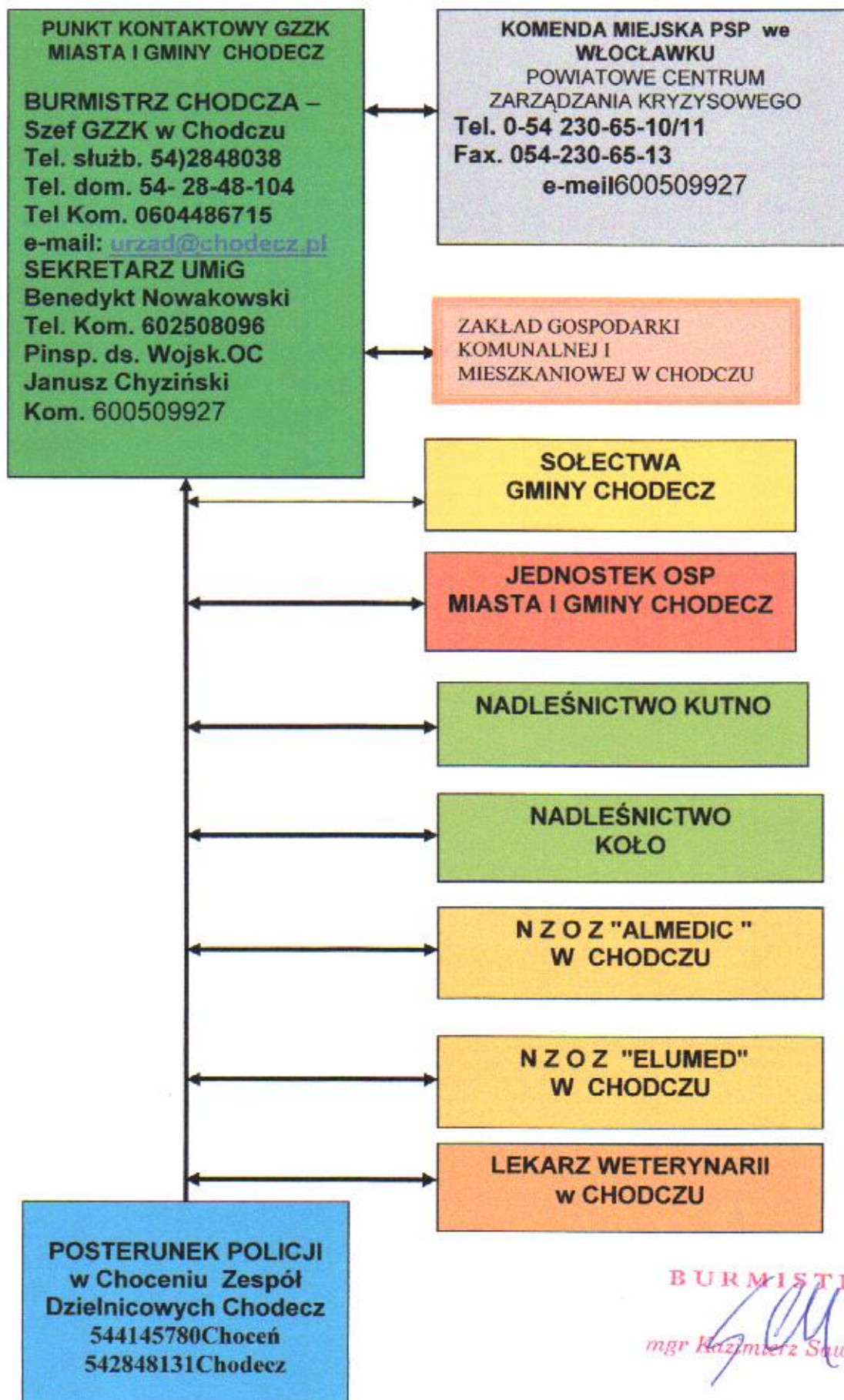
§ 5.

1. **Do przekazywania informacji w ramach SWO do Powiatowego Centrum Zarządzania Kryzysowego we Włocławku o zagrożeniach, zdarzeniach nadzwyczajnych i sytuacjach kryzysowych występujących na terenie miasta i gminy zobowiązany jest GZZK i punkt kontaktowy / na zasadach i trybie ustalonym w dalszej części niniejszego zarządzenia.**
2. Formę i zakres przekazywanych informacji przez Urząd Miasta i Gminy do **Powiatowego Centrum Zarządzania Kryzysowego we Włocławku** określa załącznik Nr 6 do SWO.
3. Treść i układ graficzny przekazywanych informacji określony jest w załączniku Nr 7 do SWO.

BURMISTRZ

mgr Kazimierz Sapiński

**SCHEMAT PRZEKAZYWANIA INFORMACJI W RAMACH
SWO MIASTA I GMINY CHODECZ**



BURMISTRZ
mgr Kazimierz Sowiński

**ZASADY POSTĘPOWANIA W SYTUACJI WYSTĄPIENIA
NA TERENIE GMINY ZAGROŻEŃ DLA LUDZI MIENIA
I ŚRODOWISKA NATURALNEGO**

1. **Punkt kontaktowy Miasta i Gminy Chodecz – Burmistrz Chodecz**
2. W sytuacji zdarzenia i zagrożenia na terenie gminy informacja o tym fakcie powinna trafić bezwzględnie do **punktu kontaktowego** - Burmistrza Chodecza aby mógł podjąć czynności ratunkowe.
3. W sytuacji gdy zdarzenie lub zagrożenie przekracza teren miasta i gminy, bądź gdy siły oraz środki miejsko -gminne mogą być nie wystarczające do podjęcia skutecznych działań należy niezwłocznie przekazać informację z **punktu kontaktowego** do **Powiatowego Centrum Zarządzania Kryzysowego we Włocławku**.
4. W przypadku gdy informacja wpłynęła bezpośrednio/ z pominięciem **punktu kontaktowego** miasta i gminy/ do Powiatowego Centrum Zarządzania Kryzysowego dyżurny **Powiatowego Centrum** przekazuje informację do **punktu kontaktowego** Miasta i Gminy według zasady, że czynności ratunkowe zawsze w pierwszej kolejności podejmuje Burmistrz Miasta .
5. Informacja o wyznaczonym dla miasta i gminy **punkcie kontaktowym** wraz telefonem alarmowym oraz zasadami postępowania w przypadku wystąpienia zdarzenia zostanie przekazana do jednostek wchodzących w skład SWO Miasta i Gminy: sołtysów, jednostki OSP, NZOZ, Leśniczych, Posterunku Policji w Choceniu ,ZGKiM w Chodczu , ponadto informacja przekazana zostanie Dyrektorom Szkół i Kierownikom zakładów pracy na terenie miasta i gminy.
6. Telefony do **PUNKTU KONTAKTOWEGO** Burmistrza Chodecza w ramach SWO
 - **Sawiński Kazimierz Burmistrz Chodecz** w godzinach 54 2848 038 po godzinach pracy tel. dom. (54)28-48-104 kom. 604486715
 - **Nowakowski Benedykt Sekretarz MiG** w godz. (54) 2848070 wew 13 po godzinach tel. dom (54) 28-48-129 kom.602508096
 - **Janusz Chyziński Członek GZR** w godz. .(54)28-48-071 we.22 po godz. Tel. kom 600509927

BURMISTRZ

mgr Kazimierz Sawiński

ADRESY I TELEFONY OSÓB FUNKCYJNYCH

Lp.	Burmistrz Chodcza	Sekretarz Miasta i Gminy Chodecz	SZEF GZZK	Inspektor ds. wojskowych i OC
	Sawiński Kazimierz 87-860 Chodecz Ul. Warneńczyka 2a tel. dom. (54) 28-48-104 kom. 0604486715	Nowakowski Benedykt 87-860 Chodecz Ul. Przemysłowa tel. dom (54) 28-48-129 kom.602508096	Sawiński Kazimierz 87-860 Chodecz Ul. Warneńczyka 2a tel. dom. (54) 28-48-104 kom. 604486715	Janusz Chyziński 87-860 Chodecz ul. Ogrodowa 1a służb.(54) 28-48-071 we.22 Kom.600509927

E-mail : urząd@chodecz.pl

Strona internetowa urzędu : www.chodecz.pl

BURMISTRZ

mgr Kazimierz Sawiński

WYKAZ JEDNOSTEK SYSTEMU SWO NA TERENIE GMINY

Lp.	Nazwa Jednostki	Telefon / fax	Uwagi
1.	Jednostka OSP w Chodczu	54 2848164 54 2848292	kierowca
2.	Jednostka OSP w Sobiczewach	54 2848557	kierowca
3.	Jednostka OSP w Zalesiu	kom 601675130	kierowca
4.	Jednostka OSP w Przysypce	54 2848461	kierowca
5.	Jednostka OSP w Cettach	kom 603344059	kierowca
6.	Jednostka OSP w Łani	54 2840698	Kierowca
7.	Jednostka OSP w Psarach	54 2848779	
8.	Jednostka OSP W Kromszewicach		
9.	Nadleśnictwo Kutno	696080718	Koral Krzysztof
10.	Nadleśnictwo Koło	695301917	Dominiak Wojciech Dziwie 43
11.	NZOZ "ELUMED" W Chodczu	54 2848074 609802986	
10.	NZOZ "ALMEDIC " W CHODCZU	54 2848096 600336159	
11.	Lekarz Weterynarii w Chodczu	54 2848031	
12.	Posterunek Policji w Choceniu	54 4145780 54 2848131 601801447 665269544	Chocień Chodecz Komendant

Lp.	Nazwa Jednostki	Telefon / fax.	Uwagi
1.	Sołectwo Brzyszewo	514177391 Tel. (54)2848575	KORDEL ROMAN
2.	Sołectwo Chodeczek	Tel. 661790888	Lipiński Kazimierz Lewandowski
3.	Sołectwo Ignalin	Tel. 692229579	Krzysztof
4.	Sołectwo Kubłowo	Tel. 692232117	Pietrzak Elżbieta
5.	Sołectwo Kromszewice	Tel.665892024 Tel. (54)2848781	Polnisiak Małgorzata
6.	Sołectwo Lubieniec	Tel. 604068045	Kalinowski Sławomir
7.	Sołectwo Łakno	Tel. (54)2848916	Bet Ewa
8.	Sołectwo Łania	Tel. (54) 2840698	Biernacki Stanisław
9.	Sołectwo Łanięta	Tel. (54) 2868440	Michalak Mirosław
10.	Sołectwo Mielinek	Tel. (54) 2848613	Bagiński Zbigniew
11.	Sołectwo Mstowo	Tel. (664895601	Walczak Janusz
12.	Sołectwo Przysypka	Tel. (54) 2848461	Banasiak Józef Lewandowski
13.	Sołectwo Psary	Tel. 667132049	Wacław
14.	Sołectwo Pyszkowo	Tel 54) 2747639	Wojciechowski Józef
15.	Sołectwo Sobiczewy	Tel. (54)2848562	Bazela Henryk Żelski Piotr
16.	Sołectwo Strzygi	Tel.663710466	
17.	Sołectwo Strzyżki	Tel.(54) 28480340	Szalański Jerzy
18.	Sołectwo Wola Adamowa	Tel. (54) 2848506	Jóźwiak Zdzisław
19.	Sołectwo Zalesie	Tel. 722042335	LENC MARZENA
20.	Sołectwo Zbijewo	Tel. 781747653 Tel.(54) 2848979	Rucńska Bogusława
21.	Miasto Chodecz	Tel. (54) 2848642	Czerniak Dorota

Do Posterunku Policji w Choceniu (54) 414 57 80
Zespół dzielnicowych Chodecz (54) 2848131

BURMISTRZ

mgr Kazimierz Sawiński

FORMA I ZAKRES PRZEKAZYWANYCH INFORMACJI PRZEZ URZĄD MIASTA I GMINY

1. Zagrożenia pożarowe.
2. Zagrożenia ekologiczne.
3. Zagrożenia epidemiologiczne.
4. Zagrożenia epizootyczne.
5. Zagrożenia awarią budowlaną.
6. Poważne utrudnienia w ruchu drogowym.
7. Lokalne podtopienia gruntów i gospodarstw.
8. Skążenia chemiczne w akwenach i ciekach wodnych.
9. Imprezy masowe stwarzające potencjalne zagrożenie porządku.
10. Inne zagrożenia i zdarzenia mające wpływ na bezpieczeństwo.

BURMISTRZ

mgr Kazimierz Zawięski

URZĄD MIASTA I GMINY w CHODCZU

CHODECZ dnia..... r

KOMENDA MIEJSKA PSP WE WŁOCŁAWKU

**POWIATOWE CENTRUM ZARZĄDZANIA KRYZYSOWEGO 87-800 Włocławek ul. Rolna I
całodobowo tel. 54 230-65-10 lub 11, fax. 054 230-65-13 lub 12 email:**

msk@kmpsp.wloclawek.pl

M ELDUNEK

**całodobowy z Urzędu Miasta i Gminy w Chodczu ze zdarzeń i zagrożeń
kryzysowych**

od godz. 8.00 dnia r do godz. 8.00 dnia r.

1. Zagrożenia pożarowe - 0
2. Zagrożenia ekologiczne - 0
3. Zagrożenia epidemiologiczne - 0
4. Zagrożenia epizootyczne - 0
5. Zagrożenia awarią budowlaną - 0
6. Poważne utrudnienia w ruchu drogowym - 0
7. Lokalne podtopienia gospodarstw - 0
8. Skażenia chemiczne w akwenach i ciekach wodnych - 0
9. Imprezy masowe stwarzające potencjalne zagrożenie porządku - 0
10. Inne zagrożenia i zdarzenia mające wpływ na bezpieczeństwo - 0
11. Ilość przyjętych informacji o padłym ptactwie - 0
12. Ilość zgłoszeń fałszywych o padłym ptactwie - 0
13. Komu dalej przekazano informacje o padłym ptactwie zawartą w pkt. 11 -opisać
i podać nazwę padłego ptactwa lub zwierząt - 0

Nazwisko i imię sporządzającego meldunek

Meldunek należy przesłać drogą email na adres

msk@kmpsp.wloclawek.pl każdego dnia do godz. 8⁰⁰ lub fax. 54 230-65-13

BURMISTRZ

mgr *Kazimierz Świński*